



แผนดำเนินงานด้านการบริการวิชาการ



สำนักวิจัยและบริการวิชาการ
มหาวิทยาลัยเวสเทิร์น
ประจำปีการศึกษา 2562

คำนำ

สำนักวิจัยและบริการวิชาการ ได้มีการบริการวิชาการแก่สังคมเป็นหนึ่งในภารกิจหลักที่สำคัญประการหนึ่งของสถาบันอุดมศึกษาที่ มหาวิทยาลัยเวสเทิร์นได้ให้ความสำคัญ และได้ดำเนินการมาอย่างต่อเนื่องตลอดระยะเวลาที่ผ่านมา และนับวันภารกิจด้านนี้จะทวีความสำคัญเพิ่มขึ้น ควบคู่ไปกับภารกิจด้านการจัดการศึกษา และภารกิจด้านการวิจัย ทั้งนี้ เนื่องจากการบริการวิชาการแก่สังคมเป็นการเสริมสร้างศักยภาพทางวิชาการของมหาวิทยาลัยออกไปสู่สังคมด้วยการถ่ายทอดองค์ความรู้ ความเชี่ยวชาญในรูปแบบต่าง ๆ ตามจุดเน้นของส่วนงานต่าง ๆ ของมหาวิทยาลัย ตามมาตรฐานสากลให้เป็นที่ยอมรับ และเกิดความพึงพอใจสูงสุดแก่ผู้รับบริการทั้งในภาครัฐกิจอุตสาหกรรม ในองค์กรของภาครัฐและเอกชน รวมถึงเป็นส่วนหนึ่งในการพัฒนาชุมชนและสังคมให้มีศักยภาพในการดำรงชีวิตทางด้านเศรษฐกิจ และด้านสังคมที่ดีขึ้น

จึงได้จัดทำแผนพัฒนาด้านการบริการวิชาการ ประจำปีการศึกษา 2562 ขึ้นเพื่อใช้เป็นแนวทางในการดำเนินงานตามภารกิจด้านการให้บริการวิชาการ เพื่อใช้ปฏิบัติงานไปในทิศทางเดียวกัน อันจะเป็นการพัฒนาความรู้สู่ชุมชน และสังคม ทั้งภาครัฐและเอกชน รวมถึงเป็นเครื่องมือในการติดตามประเมินผลการดำเนินงานตามนโยบายของมหาวิทยาลัย รวมถึงหลักเกณฑ์ของการประกันคุณภาพการศึกษาตามเกณฑ์มาตรฐานของสำนักงานคณะกรรมการการอุดมศึกษา (สกอ.)

สำนักวิจัยและบริการวิชาการ

1 สิงหาคม พ.ศ. 2562

สารบัญ

	หน้า
แผนพัฒนางานด้านการบริการวิชาการ	1
วัตถุประสงค์ในการจัดทำแผนพัฒนาด้านการบริการวิชาการ	2
แผนและเป้าหมาย	2
โครงสร้างงานบริการวิชาการ	3
กลไกการทำงานตามแผน	4
นโยบายแผนพัฒนาการบริการวิชาการ	5
ประเด็นยุทธศาสตร์ เป้าประสงค์ ตัวชี้วัด กลยุทธ์ด้านการบริการวิชาการแก่สังคม	6
ระบบและกลไกการบริการวิชาการแก่สังคม	7
โครงการบริการวิชาการ ปีการศึกษา 2562	8

แผนพัฒนางานด้านการบริการวิชาการ

หลักการและเหตุผล

ในปีการศึกษา พ.ศ. 2562 สำนักวิจัยและบริการวิชาการเป็นแหล่งรวมความรู้ มีบุคลากรที่มีความสามารถทางวิชาการ การนำหลักวิชาการที่มีอยู่ในสำนักวิจัยและบริการวิชาการ ออกมาทำประโยชน์สู่สังคมจึงนับเป็นภารกิจสำคัญประการหนึ่ง ที่กำหนดให้มหาวิทยาลัยเป็นสถานศึกษาและวิจัย มีวัตถุประสงค์ให้การศึกษ ส่งเสริมวิชาการและวิชาชีพชั้นสูง ทำการสอนทำการวิจัย ให้บริการทางวิชาการแก่สังคมและทำนุบำรุงศิลปวัฒนธรรม

สำนักวิจัยและบริการวิชาการ มีแผนการดำเนินภารกิจทำให้บริการวิชาการแก่สังคม เพื่อยกระดับคุณภาพของประชาชน ทั้งในระดับท้องถิ่น โดยจัดทำรูปแบบของการบริการจัดฝึกอบรม เป็นการที่สถาบันการศึกษา และสถาบันอยู่ในฐานะเป็นที่พึ่งของชุมชน หรือ เป็นแหล่งอ้างอิงทางวิชาการ หรือ ทำหน้าที่ใดๆ ที่มีผลต่อการพัฒนาของชุมชนในด้านวิชาการ หรือ การพัฒนาความรู้ ตลอดจนความเข้มแข็งของชุมชน ประเทศชาติและนานาชาติ มีการนำองค์ความรู้จากการพัฒนาหลักสูตร การจัดการเรียนการสอนที่สอดคล้องกับบริบทของชุมชนและสังคม รวมทั้งได้นำองค์ความรู้จากการวิจัยหรือการค้นคว้าไปในการให้บริการทางวิชาการและวิชาชีพแก่ชุมชน และเมื่อได้ให้บริการวิชาการแก่สังคมแล้ว ได้มีการนำเอาประสบการณ์จากการให้บริการวิชาการนั้นๆ กลับมาใช้ประโยชน์ในการพัฒนาการเรียนการสอนหรือการวิจัย อาทิ บทความ ตำรา หนังสือ วิทยานิพนธ์ หรือหลักสูตรต่อไป

ดังนั้นเพื่อเป็นการพัฒนางานด้านการบริการทางวิชาการ ให้เป็นไปตามเป้าหมาย และมีประโยชน์โดยตรงต่อชุมชน และสังคมอย่างต่อเนื่อง ก่อให้เกิดการส่งเสริมพัฒนางานด้านการบริการทางวิชาการของสำนักวิจัยและบริการวิชาการ ให้มีศักยภาพสอดคล้องกับพันธกิจด้านการบริการทางวิชาการของสถาบัน จึงมีความจำเป็นต้องจัดทำแผนพัฒนาด้านการบริการทางวิชาการขึ้นและให้สอดคล้องกับประเด็นยุทธศาสตร์ที่ 5 พัฒนาเครือข่ายบริการและวิชาชีพเพื่อเสริมสร้างความเข้มแข็งให้สังคม และพันธกิจที่ 3 ด้านการให้บริการทางการวิชาการแก่สังคม

สนับสนุนให้ชุมชนท้องถิ่นเกิดการพัฒนาศักยภาพของตนเองเพื่อคุณภาพชีวิตที่ดี จนเกิดเป็นชุมชนที่เข้มแข็ง ที่สอดคล้องกับความต้องการของชุมชน สังคมและประเทศชาติ ภายใต้ความร่วมมือทางวิชาการและการเรียนรู้ร่วมกัน

วัตถุประสงค์ของตามพันธกิจของสำนักวิจัยและบริการวิชาการ คือ

1. เพื่อส่งเสริมการทำกิจกรรมร่วมกับหน่วยงานภาครัฐและเอกชน ชุมชน ท้องถิ่น
2. เพื่อให้บริการที่ดีแก่หน่วยงานภาครัฐและเอกชน ชุมชน ท้องถิ่น
3. เพื่อสร้างความสัมพันธ์ที่ดีกับหน่วยงานภาครัฐและเอกชน ชุมชน ท้องถิ่น
4. เพื่อประสานงานกับเครือข่ายด้านองค์การทั้งภายในและภายนอกมหาวิทยาลัย
5. เพื่อสนับสนุนและส่งเสริมให้บุคลากรทุกระดับ ทุกตำแหน่ง ในฝ่ายบริการวิชาการให้มีความรู้ ความเชี่ยวชาญ และมีทักษะในการทำงานอย่างต่อเนื่อง

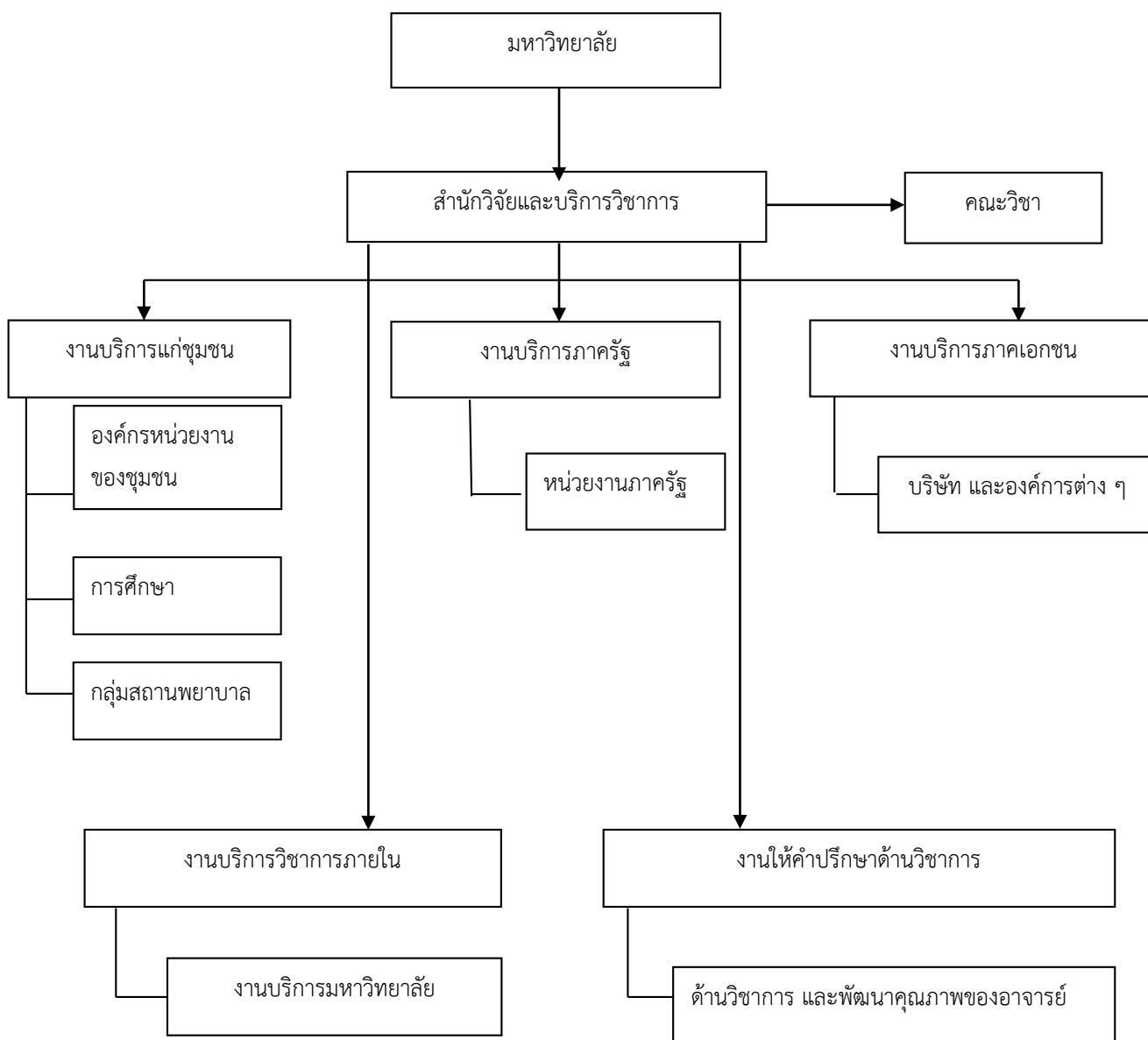
วัตถุประสงค์ในการจัดทำแผนพัฒนาด้านการบริการวิชาการของสำนักวิจัยและบริการวิชาการ

1. เพื่อพัฒนาการบริหารจัดการและพัฒนาคุณภาพการบริการทางวิชาการของมหาวิทยาลัยให้มีประสิทธิภาพ เป็นที่ยอมรับของหน่วยงานภายนอก
2. เพื่อสร้างกลไกที่มีประสิทธิภาพในการดำเนินงานบริการทางบริการวิชาการให้สอดคล้องกับความต้องการของชุมชนและแผนกลยุทธ์การบริหารงานของมหาวิทยาลัย
3. เพื่อให้การบริหารจัดการโครงการ/กิจกรรมการบริการทางวิชาการมีเป้าหมายที่ชัดเจนและปฏิบัติได้
4. เพื่อติดตามผลการดำเนินโครงการ/กิจกรรมการบริการทางวิชาการและนำไปปรับปรุงพัฒนาอย่างต่อเนื่อง
5. เพื่อส่งเสริมให้บุคลากรของมหาวิทยาลัยได้นำความรู้ที่ได้ด้านมนุษยศาสตร์และสังคมและวิทยาศาสตร์สุขภาพ และเทคโนโลยีสารสนเทศไปสู่องค์กร ชุมชน และสังคมทั่วไปให้สามารถนำเอาความรู้ไปประยุกต์ใช้และแก้ปัญหาแก่สังคมส่วนรวมได้
6. เพื่อบูรณาการการบริการทางวิชาการกับการเรียนการสอน การวิจัย ศิลปวัฒนธรรมและความเป็นไทยของอาจารย์และนิสิต การพัฒนาการเรียนรู้ในศตวรรษที่ 21 ของมหาวิทยาลัยต่อไป

แผนและเป้าหมาย

1. เป็นสำนักวิจัยและบริการวิชาการ ที่สามารถให้การบริการทางวิชาการที่มีประสิทธิภาพ และเป็นที่ยอมรับของหน่วยงานภายนอก
2. การบริการทางวิชาการของมหาวิทยาลัยมีคุณภาพสามารถรองรับความต้องการงานบริการทางวิชาการของชุมชน และสังคมได้
3. มีเครือข่ายความร่วมมือกับหน่วยงานภายนอกทั้งภาครัฐและเอกชนเพื่อเป็นสถานบริการทางวิชาการที่มีมาตรฐานรองรับโครงการบริการทางวิชาการในเขตพื้นที่ภาคกลางได้
4. มีการบูรณาการงานบริการทางวิชาการเข้ากับพันธกิจด้านการเรียนการสอน การวิจัย ศิลปวัฒนธรรมและความยั่งยืน

โครงสร้างงานบริการวิชาการ



กลไกการทำงานตามแผนของสำนักวิจัยและบริการวิชาการ

1. สำรวจความต้องการของชุมชน ภาครัฐ/ภาคเอกชน/หน่วยงานวิชาชีพ
2. นำผลการสำรวจมาใช้วิเคราะห์ในการกำหนดทิศทางพร้อมจัดทำแผนการบริการวิชาการสู่สังคม เพื่อให้สามารถบูรณาการเข้ากับการเรียนการสอน และงานวิจัยหรือนวัตกรรมงานสร้างสรรค์
3. ประสานงานติดต่อกับคณะวิชาและหน่วยงานภายนอกเพื่อเสนอโครงการการให้บริการวิชาการสู่สังคม
4. ประเมินความพึงพอใจของผู้ใช้บริการวิชาการสู่สังคมที่มีต่อกระบวนการดำเนินงาน
5. การบูรณาการการบริการวิชาการเข้ากับการเรียนการสอน งานวิจัยหรือนวัตกรรมงานสร้างสรรค์ และศิลปวัฒนธรรม
6. นำผลการประเมินความพึงพอใจจากผู้ใช้บริการวิชาการสู่สังคมมาพัฒนาระบบและกลไกการให้บริการวิชาการสู่สังคมต่อไป
7. ติดตามการนำความรู้จากการบริการวิชาการสู่สังคมที่นำไปใช้ประโยชน์หรือผลกระทบของการให้บริการวิชาการสู่สังคม เพื่อแก้ไขปรับปรุง และพัฒนาการให้บริการวิชาการครั้งต่อไป

ผู้รับผิดชอบหลัก

- สำนักวิจัยและบริการวิชาการ
- คณะวิชา
- หน่วยงานต่าง ๆ

วิเคราะห์จุดแข็ง จุดอ่อน โอกาส และอุปสรรค

จุดแข็ง

1. คณะวิชามีนโยบาย และแผนกลยุทธ์ในการสนับสนุนงานบริการทางวิชาการอย่างชัดเจน
2. ทุกสาขาวิชามีศักยภาพที่เอื้อต่อการจัดทำโครงการบริการวิชาการ
3. บุคลากรส่วนใหญ่มีส่วนร่วมในกิจกรรมการบริการวิชาการ
4. มีเครือข่ายความร่วมมือการบริการทางวิชาการร่วมกับหน่วยงานภายนอกทั้งภาครัฐและ

ภาคเอกชน

จุดอ่อน

1. คณะวิชายังคงมีโครงการบริการวิชาการที่ต่อเนื่องจำนวนน้อยโดยเฉพาะอย่างยิ่งงานบริการวิชาการที่มาจากผลงานวิจัย

โอกาส

1. งานบริการวิชาการเป็นที่ต้องการของชุมชน สังคมและหน่วยงานต่าง ๆ
2. มีการสนับสนุนสร้างความร่วมมือกับเครือข่ายวิจัยและสถาบันการศึกษาภายนอก

อุปสรรค

ไม่มีการสนับสนุนงบประมาณด้านบริการวิชาการจากภาครัฐบาล

นโยบายแผนพัฒนาการบริการวิชาการ

เพื่อเพิ่มขีดความสามารถในการบริการวิชาการ และส่งเสริมให้มีการบูรณาการการบริการวิชาการกับงานด้านอื่น ๆ อย่างเป็นระบบ เช่น การวิจัย การจัดการเรียนการสอน กิจกรรมพัฒนานิสิต และศิษย์เก่า เพื่อเป็นการลดภาระการทำงานของบุคลากร แต่เกิดประโยชน์สูงสุดต่อองค์กร ผู้ปฏิบัติงาน และผู้รับบริการ

ลักษณะของโครงการ/กิจกรรมการบริการทางวิชาการแก่สังคม

1. โครงการ/กิจกรรมที่ขอใช้งบประมาณบริการทางวิชาการ ต้องเป็นโครงการ/กิจกรรมที่มีลักษณะตามนิยามที่ สมศ., และ สกอ กำหนด
2. กลุ่มเป้าหมายของการให้บริการวิชาการ ได้แก่
 - 2.1 หน่วยงานภาครัฐและเอกชนในท้องถิ่น
 - 2.2 บุคลากรในหน่วยงานภาครัฐและเอกชนในท้องถิ่น
 - 2.3 อาจารย์และนิสิต
 - 2.4 ศิษย์เก่า
3. เน้นการบริการทางวิชาการแบบบูรณาการ สอดคล้องกับการจัดการเรียนการสอน การวิจัยและการทำนุบำรุงศิลปวัฒนธรรม
4. สถานที่จัดโครงการ/กิจกรรม อาจจัดขึ้นในมหาวิทยาลัยหรือภายนอกก็ได้
5. ในการจัดทำโครงการบริการวิชาการ ต้องศึกษาความต้องการของกลุ่มเป้าหมายก่อนเพื่อให้โครงการต่างๆ สามารถตอบสนองความต้องการของกลุ่มเป้าหมายได้อย่างแท้จริง
6. ลักษณะโครงการ/กิจกรรมการบริการวิชาการ ได้แก่
 - 6.1 โครงการแบบให้เปล่า
 - 6.2 โครงการที่เก็บค่าลงทะเบียนบางส่วน หรือเป็นโครงการที่เก็บค่าลงทะเบียนเต็มจำนวน
 - 6.3 เป็นโครงการที่ก่อให้เกิดรายได้
 - 6.4 เป็นโครงการความร่วมมือระหว่างหน่วยงานภายในของมหาวิทยาลัย หรือเป็นโครงการที่เป็นความร่วมมือระหว่างมหาวิทยาลัยกับองค์กร/หน่วยงานภายนอก

ประเด็นยุทธศาสตร์ เป้าประสงค์ ตัวชี้วัด กลยุทธ์
ด้านการบริการวิชาการแก่สังคม

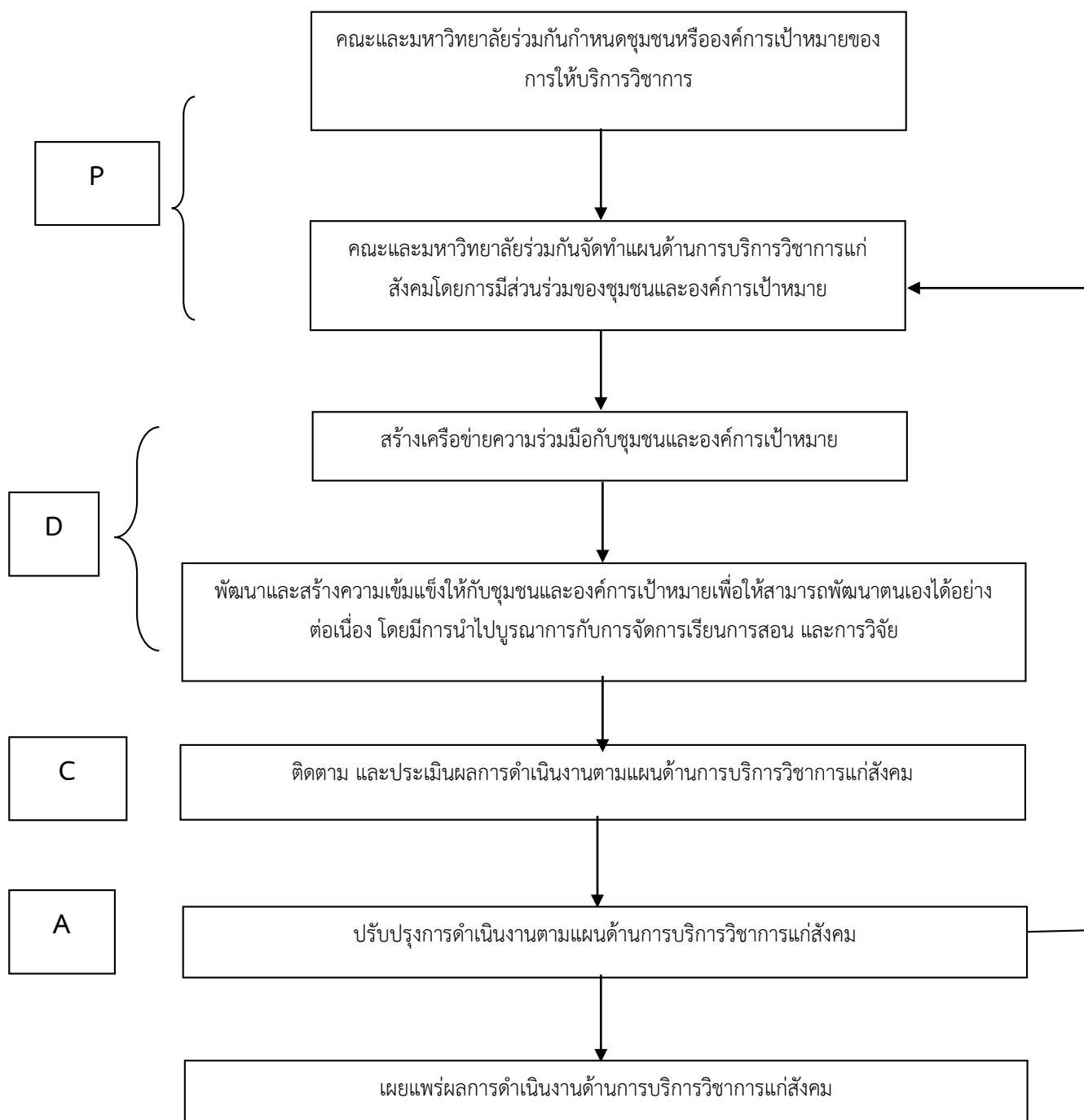
ประเด็นยุทธศาสตร์ที่ 5 พัฒนาเครือข่ายการบริการวิชาการและวิชาชีพเพื่อเสริมสร้างความเข้มแข็งให้สังคม

เป้าประสงค์/ตัวชี้วัด	เป้าประสงค์/ตัวชี้วัด
1. ผู้รับบริการให้การยอมรับในศักยภาพการให้บริการวิชาการของคณะวิชา 1.1 คะแนนเฉลี่ยความพึงพอใจของผู้รับบริการ 1.2 คะแนนเฉลี่ยความสำเร็จของการปฏิบัติงานแผนบริการวิชาการ	1. เพิ่มศักยภาพการบริการวิชาการเชิงพาณิชย์ของหน่วยงานบริการวิชาการให้เข้มแข็ง 2. พัฒนาสมรรถนะของบุคลากรในการให้บริการวิชาการอย่างมืออาชีพ
2. องค์กรความรู้ที่ให้บริการวิชาการสอดคล้องกับสภาพ เศรษฐกิจ และสังคม 2.1 จำนวนเครือข่ายความร่วมมือ 2.2 จำนวนผู้รับบริการเพิ่มขึ้น 2.3 จำนวนหัวข้อที่ให้บริการวิชาการสอดคล้องกับสภาพเศรษฐกิจและสังคม	3. สร้างและพัฒนาเครือข่ายความร่วมมือในการให้บริการวิชาการแก่ภาคอุตสาหกรรมและสังคม 4. ส่งเสริมการต่อยอดองค์ความรู้ให้กับผู้รับบริการเพื่อนำไปประยุกต์ใช้ในองค์กร
3. งานบริการวิชาการสามารถนำมาบูรณาการกับการเรียนการสอนและการวิจัยได้ 3.1 จำนวนโครงการบริการวิชาการที่ใช้บูรณาการกับการเรียนการสอน 3.2 จำนวนโครงการบริการวิชาการที่ใช้บูรณาการกับการวิจัย	5. สร้างความเชื่อมโยงงานบริการวิชาการกับการจัดการเรียนการสอนและการวิจัย

การติดตามประเมินผล

สำนักวิจัยและบริการวิชาการ มีการติดตามและรายงานผลการแปลงแผนสู่การปฏิบัติ เพื่อให้การดำเนินงานของบริการวิชาการสอดคล้องกับกลยุทธ์ (มาตรการ) เป้าประสงค์ โดยการจัดทำรายงานผลการดำเนินงานตามที่กำหนดต่อคณะกรรมการประจำฝ่ายงานบริการวิชาการ ตามลำดับ

ระบบและกลไกการบริการวิชาการแก่สังคม



โครงการบริการวิชาการ ปีการศึกษา 2562		
ที่	ชื่อโครงการ	งบประมาณ
1	คณะพยาบาลศาสตร์กาญจนบุรี	
	1. โครงการโรงเรียนผู้สูงอายุพลับพลาไชย	10,000
	2. โครงการชุมชนเข้มแข็งต้านภัยยาเสพติด	10,000
	3. โครงการมหาวิทยาลัย/บ้าน/วัด	5,000
	4. โครงการโรงเรียนชุมชนเข้มแข็ง	5,000
	รวม	<u>30,000</u>
2	คณะพยาบาลศาสตร์วิชรพล	
	1 โครงการสร้างเสริมคุณภาพชีวิตที่ดีของผู้สูงอายุในชุมชน	9,200
	2. โครงการเวสเทิร์นรักถิ่นปึงกันมะเร็งเต้านม	2,000
	3. โครงการประชุมวิชาการเรื่อง “การจัดการเรียนรู้จากแนวคิดสู่การปฏิบัติ : การตัดสินใจเชิงจริยธรรมทางการพยาบาล	7,200
	4. โครงการฝึกอบรมการปฐมพยาบาลและการช่วยฟื้นคืนชีพขั้นพื้นฐานสำหรับประชาชน	5,400
	5. โครงการพัฒนาสุขภาพเด็กไทย ให้เติบโตสมวัย	6,200
	รวม	<u>30,000</u>
3	คณะพยาบาลศาสตร์บุรีรัมย์	
	1. โครงการสร้างเสริมสุขภาพจิตวัยรุ่น Generation Z	4,500
	2. โครงการเด็กไทยก้าวไกล ใช้เทคโนโลยีอย่างเหมาะสม	4,200
	3. โครงการวัยรุ่นสดใส ห่างไกลบุหรี่ แอลกอฮอล์และยาเสพติด	4,200
	4. โครงการรักษั้เต้าฝั้ระวังความเสี่ยงมะเร็ง	4,200
	5. โครงการ Stop Teen Mom ในจังหวัดบุรีรัมย์	4,500
	6. โครงการพัฒนาศักยภาพผู้นำชุมชนด้วยกระบวนการพยาบาลชุมชน	4,200
	7. โครงการเพิ่มขีดความสามารถของประชาชนด้วยการสร้างเสริมสุขภาพ	4,200
	รวม	<u>30,000</u>
4	คณะทันตแพทยศาสตร์	
	1. โครงการออกหน่วย ตรวจ ให้ความรู้ชุมชน “วันมหิดล”	4,242
	2. โครงการวันทันตสาธารณสุข	16,612
	3. โครงการตรวจให้ความรู้ทันตสุขภาพ	3,745
	4 โครงการ “ออกหน่วยตรวจทันตสุขภาพในช่องปาก	5,250
	รวม	<u>29,849</u>
5	คณะสัตวแพทยศาสตร์	
	1. โครงการควบคุมประชากรสัตว์เลี้ยงในชุมชน	17,250
	2. โครงการบริการตรวจสุขภาพสัตว์เลี้ยงในชุมชน	9,657
	3. โครงการให้คำปรึกษาประชาชนด้านสุขภาพสัตว์	3,093
	รวม	<u>30,000</u>

ที่	ชื่อโครงการ	งบประมาณ
6	คณะเทคนิคการแพทย์	
	โครงการเทคนิคการแพทย์ชุมชน	30,000
	รวม	<u>30,000</u>
7	คณะสาธารณสุขศาสตร์กาญจนบุรี	
	1. โครงการฝึกอบรมให้ความรู้ด้านอาชีวอนามัย ความปลอดภัยและสิ่งแวดล้อม	20,000
	2. โครงการส่งเสริมพฤติกรรมสุขภาพด้านอาชีวอนามัยและความปลอดภัยของแรงงานภาคเกษตร	5,000
	รวม	<u>25,000</u>
8	คณะสาธารณสุขศาสตร์บุรีรัมย์	
	1. โครงการความรู้ด้านความปลอดภัยและสิ่งแวดล้อม	15,000
	รวม	<u>15,000</u>
9	คณะบริหารธุรกิจและรัฐประศาสนศาสตร์	
	1. โครงการภาชีธุรกิจออนไลน์ (โครงการเชิงพาณิชย์)	28,800
	2. โครงการอบรมSEMโดยใช้โปรแกรม Lisrel (โครงการเชิงพาณิชย์)	79,800
	3. โครงการบริการวิชาการเพื่อให้บริการประชาชนเกี่ยวกับการเสียภาษี (โครงการแบบให้เปล่า)	5,000
	4. โครงการพัฒนาศักยภาพผลิตภัณฑ์ท้องถิ่นชุมชนอำเภอห้วยกระเจา (โครงการให้เปล่า)	7,500
	5. โครงการเกี่ยวกับการทำบัญชีครัวเรือน (โครงการให้เปล่า)	7,500
	รวม	<u>128,600</u>
10	คณะนิติศาสตร์	
	1. โครงการสำรวจความต้องการของชุมชนด้านกฎหมาย	3,190
	2. โครงการช่วยเหลือประชาชนด้านกฎหมาย	9,000
	3. โครงการพัฒนาความรู้ด้านกฎหมายแก่ศิษย์เก่า ครั้งที่ 5	4,110
	4. โครงการส่งเสริมผู้สูงวัยใส่ใจกฎหมาย	3,700
	รวม	<u>20,000</u>
11	คณะศิลปศาสตร์และวิทยาศาสตร์	
	1.โครงการคัดแยกขยะ	7,500
	2. โครงการวิทยาศาสตร์ตรวจสอบปนเปื้อนในอาหาร	7,500
	3.โครงการเปิดห้องเรียนวิทยาศาสตร์	15,000
	รวม	<u>30,000</u>
12	บัณฑิตวิทยาลัย	
	1. โครงการส่งเสริมชีวิตและการอนุรักษ์ศิลปวัฒนธรรมประเพณีไทยและภูมิปัญญาท้องถิ่นในชุมชน	2,440
	2. โครงการอบรมเชิงปฏิบัติการ เสริมสร้างภาวะผู้นำ คุณธรรมจริยธรรมของสังคมไทยในปัจจุบันสำหรับผู้บริหารและครูในสถานศึกษา	9,000

ที่	ชื่อโครงการ	งบประมาณ
	3. โครงการออกแบบการวิจัยเพื่อพัฒนาการเรียนรู้ของนักเรียนและวิทยฐานะสำหรับครู และบุคลากรทางการศึกษา	8,540
	รวม	<u>19,990</u>
13	คณะเภสัชศาสตร์	
	1. โครงการใช้ยาอย่างปลอดภัยในชีวิตประจำวัน	15,000
	รวม	<u>15,000</u>
14	สำนักวิจัยและบริการวิชาการ	
	1. คลินิกวิจัย	-
	2. โครงการอบรมจริยธรรมวิจัยในมนุษย์ 2 ครั้งต่อปี	50,000
	4. โครงการประชุมพิจารณารับรองจริยธรรมการวิจัยในมนุษย์ 12 ครั้งต่อปี	42,120
	5. โครงการโรงเรียนผู้สูงอายุเทศบาลสระลงเรือ (ออกโครงการเดือนละ 1 ครั้ง ครั้งละ 1,000 บาท จำนวน 10 ครั้ง) เป็นโครงการระดับสถาบัน	10,000
	6. โครงการโรงเรียนผู้สูงอายุองค์การบริหารส่วนตำบลดอนแสบล (ออกโครงการเดือนละ 1 ครั้ง ครั้งละ 1,000 บาท จำนวน 10 ครั้ง) เป็นโครงการระดับสถาบัน	10,000
	รวม	<u>112,120</u>
	ยอดรวมทั้งสิ้น	<u>545,559</u>