



แผนดำเนินงานด้านการบริการวิชาการ



สำนักวิจัยและบริการวิชาการ

มหาวิทยาลัยเวสเทิร์น

ประจำปีการศึกษา 2561

คำนำ

สำนักวิจัยและบริการวิชาการ ได้ดำเนินการบริการวิชาการแก่สังคมซึ่งเป็นหนึ่งในภารกิจหลักที่สำคัญประการหนึ่งของสถาบันอุดมศึกษาที่ สำนักวิจัยและบริการวิชาการมหาวิทยาลัยเวสเทิร์นได้ให้ความสำคัญ และได้ดำเนินการมาอย่างต่อเนื่องตลอดระยะเวลาที่ผ่านมา และนับวันภารกิจด้านนี้จะทวีความสำคัญเพิ่มขึ้นควบคู่ไปกับภารกิจด้านการจัดการศึกษา และภารกิจด้านการวิจัย ทั้งนี้ เนื่องจากการบริการวิชาการแก่สังคมเป็นการเสริมสร้างศักยภาพทางวิชาการของมหาวิทยาลัยออกไปสู่สังคมด้วยการถ่ายทอดองค์ความรู้ ความเชี่ยวชาญในรูปแบบต่าง ๆ ตามจุดเน้นของส่วนงานต่าง ๆ ของมหาวิทยาลัย ตามมาตรฐานสากลให้เป็นที่ยอมรับ และเกิดความพึงพอใจสูงสุดแก่ผู้รับบริการทั้งในภาครัฐกิจอุตสาหกรรม ในองค์กรของภาครัฐและเอกชน รวมถึงเป็นส่วนหนึ่งในการพัฒนาชุมชนและสังคมให้มีศักยภาพในการดำรงชีวิตทางด้านเศรษฐกิจ และด้านสังคมที่ดีขึ้น

จึงได้จัดทำแผนพัฒนาด้านการบริการวิชาการ ประจำปีการศึกษา 2561 ขึ้นเพื่อใช้เป็นแนวทางในการดำเนินงานตามภารกิจด้านการให้บริการวิชาการ เพื่อใช้ปฏิบัติงานไปในทิศทางเดียวกัน อันจะเป็นการพัฒนาความรู้สู่ชุมชน และสังคม ทั้งภาครัฐและเอกชน รวมถึงเป็นเครื่องมือในการติดตามประเมินผลการดำเนินงานตามนโยบายของมหาวิทยาลัย รวมถึงหลักเกณฑ์ของการประกันคุณภาพการศึกษาตามเกณฑ์มาตรฐานของสำนักงานคณะกรรมการการอุดมศึกษา (สกอ.)

1 สิงหาคม พ.ศ. 2561

สารบัญ

	หน้า
แผนพัฒนางานด้านการบริการวิชาการ	4
วัตถุประสงค์ในการจัดทำแผนพัฒนาด้านการบริการวิชาการ	5
แผนและเป้าหมาย	5
โครงสร้างงานบริการวิชาการ	6
กลไกการทำงานตามแผน	7
นโยบายแผนพัฒนาการบริการวิชาการ	8
ประเด็นยุทธศาสตร์ เป้าประสงค์ ตัวชี้วัด กลยุทธ์	
ด้านการบริการวิชาการแก่สังคม	9
ระบบและกลไกการบริการวิชาการแก่สังคม	10

แผนพัฒนางานด้านการบริการวิชาการ

หลักการและเหตุผล

ในปีการศึกษา พ.ศ. 2561 สำนักวิจัยและบริการวิชาการมหาวิทยาลัยเวสเทิร์นเป็นแหล่งรวมความรู้ มีบุคลากรที่มีความสามารถทางวิชาการ การนำหลักวิชาการที่มีอยู่ในสำนักวิจัยและบริการวิชาการ ออกมาทำประโยชน์สู่สังคมจึงนับเป็นภารกิจสำคัญประการหนึ่ง ที่กำหนดให้มหาวิทยาลัยเป็นสถานศึกษาและวิจัย มีวัตถุประสงค์ให้การศึกษา ส่งเสริมวิชาการและวิชาชีพชั้นสูง ทำการสอนทำการวิจัย ให้บริการทางวิชาการแก่สังคมและทำนุบำรุงศิลปวัฒนธรรม

2561 สำนักวิจัยและบริการวิชาการมหาวิทยาลัยเวสเทิร์นมีแผนการดำเนินภารกิจการให้บริการวิชาการแก่สังคม เพื่อยกระดับคุณภาพของประชาชน ทั้งในระดับท้องถิ่น โดยจัดทำรูปแบบของการบริการจัดฝึกอบรม เป็นการที่สถาบันการศึกษา และสถาบันอยู่ในฐานะเป็นที่พึ่งของชุมชน หรือ เป็นแหล่งอ้างอิงทางวิชาการ หรือ ทำหน้าที่ใด ๆ ที่มีผลต่อการพัฒนาของชุมชนในด้านวิชาการ หรือ การพัฒนาความรู้ ตลอดจนความเข้มแข็งของชุมชน ประเทศชาติและนานาชาติ มีการนำองค์ความรู้จากการพัฒนาหลักสูตร การจัดการเรียนการสอนที่สอดคล้องกับบริบทของชุมชนและสังคม รวมทั้งได้นำองค์ความรู้จากการวิจัยหรือการค้นคว้าไปในการให้บริการทางวิชาการและวิชาชีพแก่ชุมชน และเมื่อได้ให้บริการวิชาการแก่สังคมแล้ว ได้มีการนำเอาประสบการณ์จากการให้บริการวิชาการนั้นๆ กลับมาใช้ประโยชน์ในการพัฒนาการเรียนการสอนหรือการวิจัย อาทิ บทความ ตำรา หนังสือ รายวิชา หรือหลักสูตรต่อไป

ดังนั้นเพื่อเป็นการพัฒนางานด้านการบริการทางวิชาการ ให้เป็นไปตามเป้าหมาย และมีประโยชน์โดยตรงต่อชุมชน และสังคมอย่างต่อเนื่อง ก่อให้เกิดการส่งเสริมพัฒนางานด้านการบริการทางวิชาการของ 2561 สำนักวิจัยและบริการวิชาการ ให้มีศักยภาพสอดคล้องกับพันธกิจด้านการบริการทางวิชาการของสถาบัน จึงมีความจำเป็นต้องจัดทำแผนพัฒนาด้านการบริการทางวิชาการขึ้นและให้สอดคล้องกับประเด็นยุทธศาสตร์ที่ 5 พัฒนาเครือข่ายการบริการและวิชาชีพเพื่อเสริมสร้างความเข้มแข็งให้สังคม และพันธกิจที่ 3 ด้านการให้บริการทางการวิชาการแก่สังคม

สนับสนุนให้ชุมชนท้องถิ่นเกิดการพัฒนาศักยภาพของตนเองเพื่อคุณภาพชีวิตที่ดี จนเกิดเป็นชุมชนที่เข้มแข็ง ที่สอดคล้องกับความต้องการของชุมชน สังคมและประเทศชาติ ภายใต้ความร่วมมือทางวิชาการและการเรียนรู้ร่วมกัน

วัตถุประสงค์ของตามพันธกิจของสำนักวิจัยและบริการวิชาการ คือ

1. เพื่อส่งเสริมการทำกิจกรรมร่วมกับหน่วยงานภาครัฐและเอกชน ชุมชน ท้องถิ่น
2. เพื่อให้บริการที่ดีแก่หน่วยงานภาครัฐและเอกชน ชุมชน ท้องถิ่น
3. เพื่อสร้างความสัมพันธ์ที่ดีกับหน่วยงานภาครัฐและเอกชน ชุมชน ท้องถิ่น
4. เพื่อประสานงานกับเครือข่ายด้านองค์การทั้งภายในและภายนอกมหาวิทยาลัย

5. เพื่อสนับสนุนและส่งเสริมให้บุคลากรทุกระดับ ทุกตำแหน่ง ในฝ่ายบริการวิชาการให้มีความรู้ ความเชี่ยวชาญ และมีทักษะในการทำงานอย่างต่อเนื่อง

6. เพื่อจัดทำข้อมูลสารสนเทศด้านบริการวิชาการ

วัตถุประสงค์ในการจัดทำแผนพัฒนาด้านการบริการวิชาการของ 2561 สำนักวิจัยและบริการ วิชาการมหาวิทยาลัยเวสเทิร์น

1. เพื่อพัฒนาการบริหารจัดการและพัฒนาคุณภาพการบริการทางวิชาการของมหาวิทยาลัยให้มี ประสิทธิภาพ เป็นที่ยอมรับของหน่วยงานภายนอก

2. เพื่อสร้างกลไกที่มีประสิทธิภาพในการดำเนินงานบริการทางบริการวิชาการให้สอดคล้องกับความต้องการของชุมชนและแผนกลยุทธ์การบริหารงานของมหาวิทยาลัย

3. เพื่อให้การบริหารจัดการโครงการ/กิจกรรมการบริการทางวิชาการมีเป้าหมายที่ชัดเจนและปฏิบัติ ได้

4. เพื่อติดตามผลการดำเนินโครงการ/กิจกรรมการบริการทางวิชาการและนำไปปรับปรุงพัฒนาอย่างต่อเนื่อง

5. เพื่อส่งเสริมให้บุคลากรของมหาวิทยาลัยได้นำความรู้ที่ได้ด้านมนุษยศาสตร์และสังคมและ วิทยาศาสตร์สุขภาพ และเทคโนโลยีสารสนเทศไปสู่ประชาชนทั่วไปให้สามารถนำเอาความรู้ ไปประยุกต์ใช้ และแก้ปัญหาแก่สังคมส่วนรวมได้

6. เพื่อบูรณาการการบริการทางวิชาการกับการเรียนการสอน และการวิจัยของอาจารย์และนักศึกษา ของมหาวิทยาลัยต่อไป

แผนและเป้าหมาย

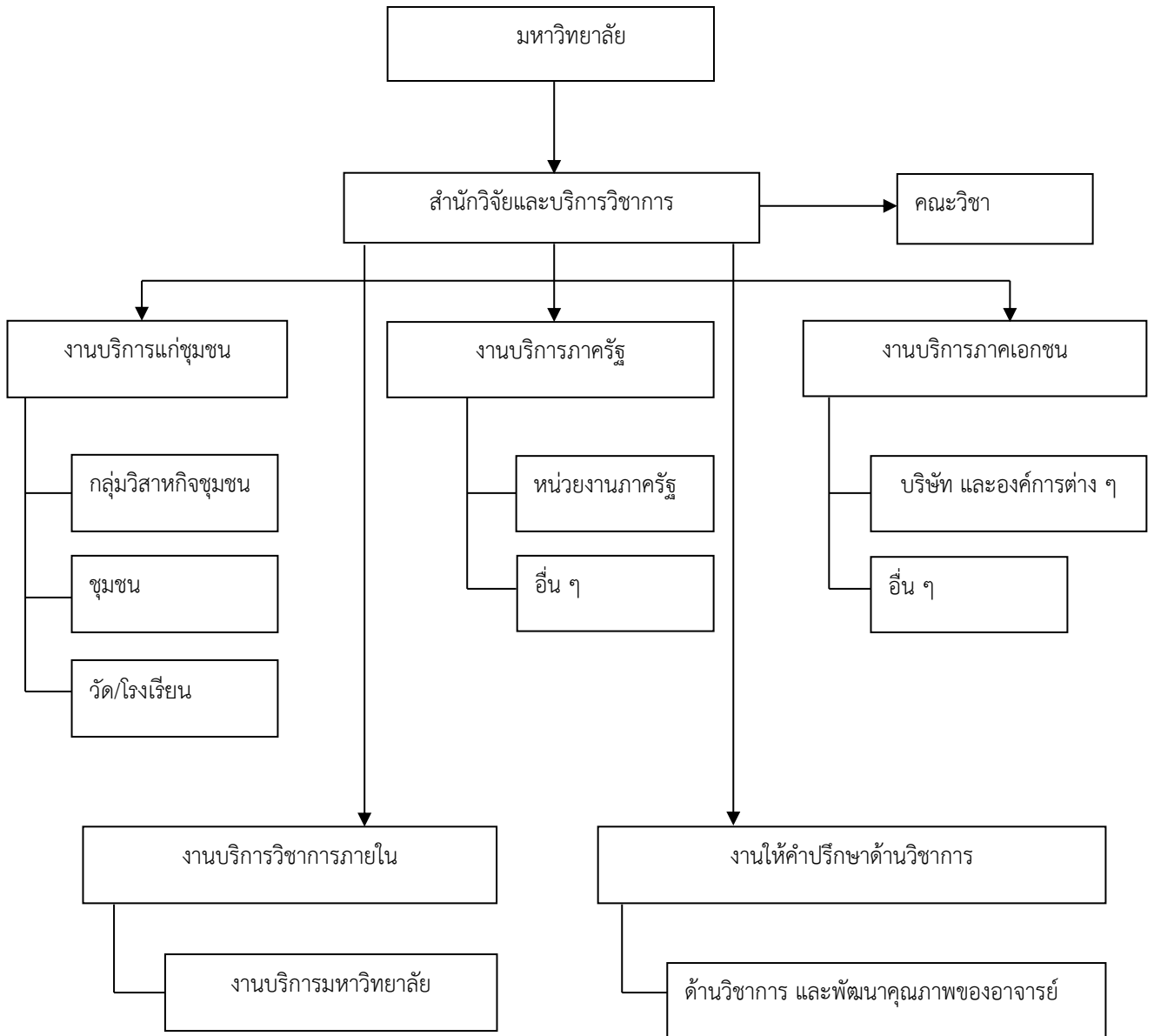
1. สำนักวิจัยและบริการวิชาการเป็นหน่วยงาน ที่สามารถให้การบริการทางวิชาการที่มีประสิทธิภาพ และเป็นที่ยอมรับของหน่วยงานภายนอก

2. การบริการทางวิชาการของมหาวิทยาลัยมีคุณภาพสามารถรองรับความต้องการงานบริการทาง วิชาการของชุมชน และสังคมได้

3. มีเครือข่ายความร่วมมือกับหน่วยงานภายนอกทั้งภาครัฐและเอกชนเพื่อเป็นสถานบริการทาง วิชาการที่มีมาตรฐานรองรับโครงการบริการทางวิชาการในเขตพื้นที่ภาคกลางได้

4. มีการบูรณาการงานบริการทางวิชาการเข้ากับพันธกิจด้านการเรียนการสอน การวิจัย และศิษย์เก่า สัมพันธ์อย่างเป็นรูปธรรม

โครงสร้างงานบริการวิชาการ



กลไกการทำงานตามแผนของ 2561 สำนักวิจัยและบริการวิชาการ

1. สำรวจความต้องการของชุมชน ภาครัฐ/ภาคเอกชน/หน่วยงานวิชาชีพ
2. นำผลการสำรวจมาใช้พิจารณาในการกำหนดทิศทางพร้อมจัดทำแผนการบริการวิชาการสู่สังคม เพื่อให้สามารถบูรณาการเข้ากับการเรียนการสอน และงานวิจัยหรืองานสร้างสรรค์
3. ประสานงานติดต่อผู้เชี่ยวชาญภายในหรือภายนอกหน่วยงานเพื่อเป็นวิทยากรในการให้บริการวิชาการสู่สังคม
4. ประเมินความพึงพอใจของผู้ใช้บริการวิชาการสู่สังคมที่มีต่อกระบวนการดำเนินงาน
5. การบูรณาการการบริการวิชาการเข้ากับการเรียนการสอน และงานวิจัยหรืองานสร้างสรรค์
6. นำผลการประเมินความพึงพอใจจากผู้ใช้บริการวิชาการสู่สังคมมาพัฒนาระบบและกลไกการให้บริการวิชาการสู่สังคมในครั้งต่อไป
7. ติดตามการนำความรู้จากการบริการวิชาการสู่สังคมที่นำไปใช้ประโยชน์หรือผลกระทบของการให้บริการวิชาการสู่สังคม เพื่อแก้ไขปรับปรุง และพัฒนากลไกการให้บริการวิชาการครั้งต่อไป

ผู้รับผิดชอบหลัก

- คณะวิชา
- หน่วยงานต่าง ๆ

วิเคราะห์จุดแข็ง จุดอ่อน โอกาส และอุปสรรค

จุดแข็ง

1. สำนักวิจัยและบริการมีนโยบาย และแผนกลยุทธ์ในการสนับสนุนงานบริการทางวิชาการอย่างชัดเจนที่ต้องสอดคล้องกับมหาวิทยาลัย
2. ทุกสาขาวิชามีศักยภาพที่เอื้อต่อการจัดทำโครงการบริการวิชาการ
3. บุคลากรส่วนใหญ่มีส่วนร่วมในกิจกรรมการบริการวิชาการ
4. มีเครือข่ายความร่วมมือการบริการทางวิชาการร่วมกับหน่วยงานภายนอกทั้งภาครัฐและภาคเอกชน

จุดอ่อน

1. สำนักวิจัยและบริการขาดการพัฒนาและปรับปรุงงานบริการวิชาการด้านต่าง ๆ ที่ได้ดำเนินงานในทุกระดับ ทั้งในระดับสาขาวิชา โดยเฉพาะอย่างยิ่งงานบริการวิชาการที่มาจากงานวิจัย
2. ขาดกลไกกระตุ้น/แรงจูงใจการดำเนินงานด้านบริการทางวิชาการของบุคลากรภายในคณะ

3. บุคลากรของคณะ ทั้งสายวิชาการ และสายสนับสนุนมีภาระงานต้องรับผิดชอบหลักค่อนข้างมากทำให้การมีส่วนร่วมของบุคลากรทุกระดับในงานด้านบริการทางวิชาการยังไม่เต็มที่

โอกาส

1. งานบริการวิชาการเป็นที่ต้องการของชุมชน สังคมและหน่วยงานต่าง ๆ
2. มีหน่วยงานทั้งภาครัฐและเอกชนหลายหน่วยงาน ที่เป็นคู่ความร่วมมือกับคณะต่างๆ
3. มีงบประมาณภายนอก จากหน่วยงานที่เป็นคู่ความร่วมมือเข้ามาอย่างต่อเนื่อง
4. มีกิจกรรมที่เอื้อต่อการบริการวิชาการต่อชุมชน

อุปสรรค

เนื่องจากสำนักวิจัยและบริการวิชาการเป็นสำนักที่อยู่ในมหาวิทยาลัยเอกชนจึงขาดการสนับสนุนงบประมาณบริการวิชาการจากภาครัฐ

นโยบายแผนพัฒนาการบริการวิชาการ

เพื่อเพิ่มขีดความสามารถในการบริการวิชาการ และส่งเสริมให้มีการบูรณาการการบริการวิชาการกับงานด้านอื่น ๆ อย่างเป็นระบบ เช่น การวิจัย การจัดการเรียนการสอน กิจกรรมนิสิต และศิษย์เก่า เพื่อเป็นการลดภาระการทำงานของบุคลากร แต่เกิดประโยชน์สูงสุดต่อองค์กร ผู้ปฏิบัติงาน และผู้รับบริการ

ลักษณะของโครงการ/กิจกรรมการบริการทางวิชาการแก่สังคม

1. โครงการ/กิจกรรมที่ขอใช้งบประมาณบริการทางวิชาการ ต้องเป็นโครงการ/กิจกรรมที่มีลักษณะตามนิยามที่ สมศ., และ สกอ. กำหนด
2. กลุ่มเป้าหมายของการให้บริการวิชาการ ได้แก่
 - 2.1 นิสิตปัจจุบัน
 - 2.2 บุคลากรภายในคณะ / มหาวิทยาลัย
 - 2.3 ศิษย์เก่า
 - 2.4 หน่วยงานภาครัฐและเอกชนในท้องถิ่น
 - 2.5 บุคลากรในหน่วยงานภาครัฐและเอกชนในท้องถิ่น
 - 2.6 บุคคลทั่วไปที่สนใจ
3. เน้นการบริการทางวิชาการแบบบูรณาการ สอดคล้องกับการจัดการเรียนการสอน การวิจัยและการทำนุบำรุงศิลปวัฒนธรรม
4. สถานที่จัดโครงการ/กิจกรรม อาจจัดขึ้นในมหาวิทยาลัยหรือภายนอกก็ได้
5. ในการจัดทำโครงการบริการวิชาการ ต้องศึกษาความต้องการของกลุ่มเป้าหมายก่อนเพื่อให้โครงการต่างๆ สามารถตอบสนองความต้องการของกลุ่มเป้าหมายได้อย่างแท้จริง
6. ลักษณะโครงการ/กิจกรรมการบริการทางวิชาการ ได้แก่

- 6.1 โครงการแบบให้เปล่า
- 6.2 โครงการที่เก็บค่าลงทะเบียนบางส่วน หรือเป็นโครงการที่เก็บค่าลงทะเบียนเต็มจำนวน
- 6.3 เป็นโครงการที่ก่อให้เกิดรายได้
- 6.4 เป็นโครงการความร่วมมือระหว่างหน่วยงานภายในของมหาวิทยาลัย หรือเป็นโครงการที่เป็นความร่วมมือระหว่างมหาวิทยาลัยกับองค์กร/หน่วยงานภายนอก

ประเด็นยุทธศาสตร์ เป้าประสงค์ ตัวชี้วัด กลยุทธ์
ด้านการบริการวิชาการแก่สังคม

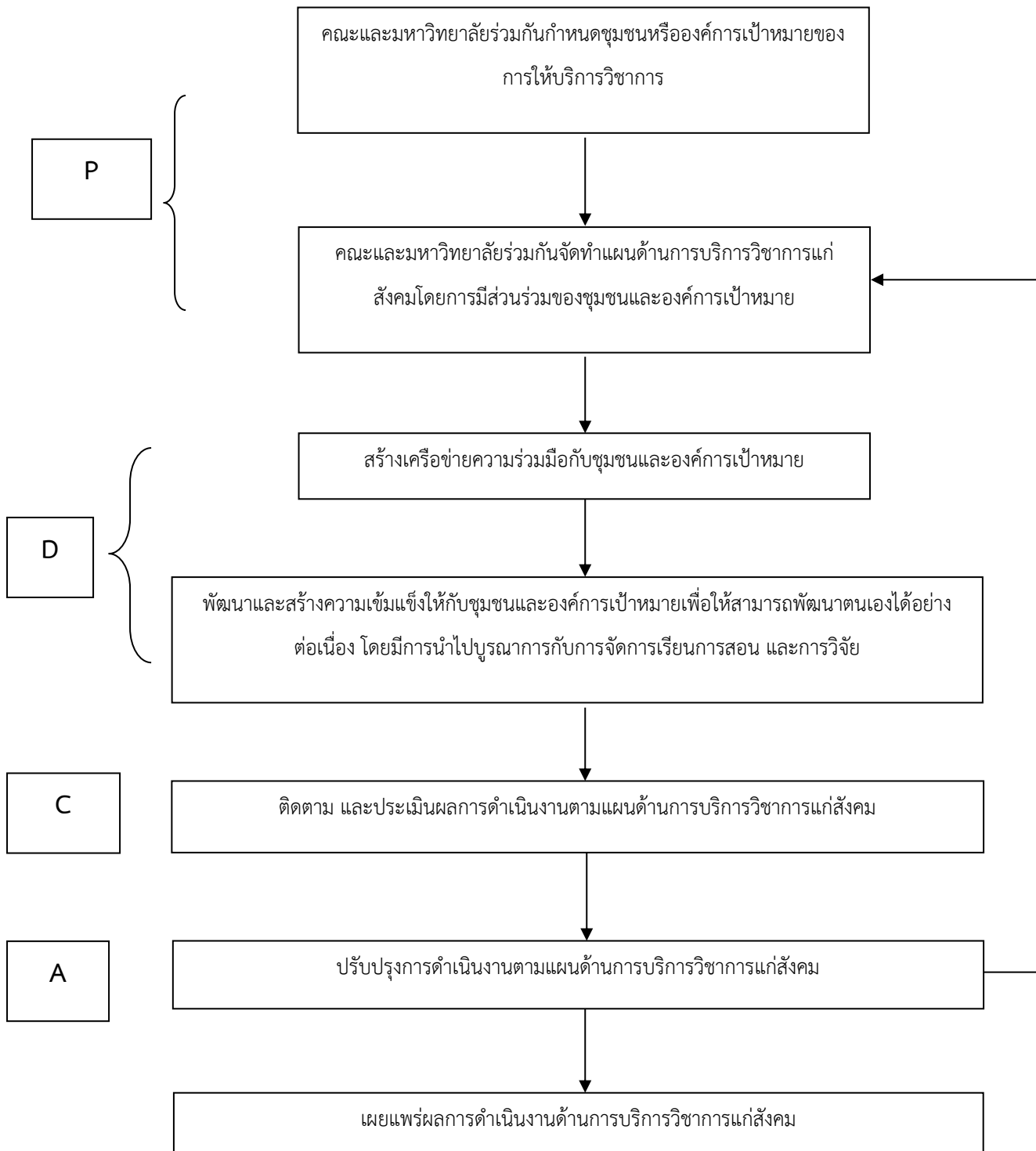
ประเด็นยุทธศาสตร์ ที่ 5 พัฒนาเครือข่ายการบริการวิชาการและวิชาชีพเพื่อเสริมสร้างความเข้มแข็งให้สังคม

เป้าประสงค์/ตัวชี้วัด	เป้าประสงค์/ตัวชี้วัด
1. ผู้รับบริการให้การยอมรับในศักยภาพการให้บริการวิชาการของคณะวิชา <ul style="list-style-type: none"> 1.1 คะแนนเฉลี่ยความพึงพอใจของผู้รับบริการ 1.2 คะแนนเฉลี่ยความสำเร็จของการปฏิบัติงานแผนบริการวิชาการ 	1. เพิ่มศักยภาพหน่วยงานบริการวิชาการให้เข้มแข็ง <ul style="list-style-type: none"> 2. พัฒนาระบบการประชาสัมพันธ์ข่าวสารบริการวิชาการเชิงรุก 3. พัฒนาสมรรถนะของบุคลากรในการให้บริการวิชาการอย่างมืออาชีพ
2. องค์กรความรู้ที่ให้บริการวิชาการสอดคล้องกับสภาพ เศรษฐกิจ และสังคม <ul style="list-style-type: none"> 2.1 จำนวนเครือข่ายความร่วมมือ 2.2 จำนวนผู้รับบริการเพิ่มขึ้น 2.3 จำนวนหัวข้อที่ให้บริการวิชาการสอดคล้องกับสภาพเศรษฐกิจและสังคม 	4. สร้างและพัฒนาเครือข่ายความร่วมมือในการให้บริการวิชาการแก่ภาคอุตสาหกรรมและสังคม <ul style="list-style-type: none"> 5. ส่งเสริมการต่อยอดองค์ความรู้ให้กับผู้รับบริการเพื่อนำไปประยุกต์ใช้ในองค์กร
3. งานบริการวิชาการสามารถนำมาบูรณาการกับการเรียนการสอนและการวิจัยได้ <ul style="list-style-type: none"> 3.1 จำนวนโครงการบริการวิชาการที่ใช้บูรณาการกับการเรียนการสอน 3.2 จำนวนโครงการบริการวิชาการที่ใช้บูรณาการกับการวิจัย 	6. สร้างความเชื่อมโยงงานบริการวิชาการกับการจัดการเรียนการสอนและการวิจัย

การติดตามประเมินผล

สำนักวิจัยและบริการวิชาการ ได้มีการติดตามและรายงานผลการแปลงแผนสู่การปฏิบัติ เพื่อให้การดำเนินงานของบริการวิชาการสอดคล้องกับกลยุทธ์ (มาตรการ) เป้าประสงค์ โดยการจัดทำรายงานผลการดำเนินงานตามที่กำหนดต่อคณะกรรมการประจำฝ่ายงานบริการวิชาการ ตามลำดับ

ระบบและกลไกการบริการวิชาการแก่สังคม



โครงการบริการวิชาการ ปีการศึกษา 2561	
คณะพยาบาลศาสตร์กาญจนบุรี	
1. โครงการครีมมะนาว	6,300
2. โครงการคลายปวดด้วยลูกประคบ	5,900
3. โครงการहार้ายมลายสีน	5,900
รวม	<u>18,100</u>
คณะพยาบาลศาสตร์วีรพล	
1. โครงการเฝ้าระวังและป้องกันโรคสมองเสื่อมของผู้สูงอายุ	5,900
2. โครงการคัดกรองผู้ที่มีความเสี่ยงต่อการเป็นอัมพาต อัมพฤกษ์ในชุมชน.	6,170
3. โครงการสร้างเสริมสุขภาพผู้พิชิตชยะ เนื่องในวันพยาบาลแห่งชาติ	5,640
4. โครงการเด็กไทยพัฒนา ก้าวหน้า ก้าวไกล ร่วมใจป้องกันโรค	8,600
5. โครงการฝึกอบรมการปฐมพยาบาลและการช่วยฟื้นคืนชีพขั้นพื้นฐานสำหรับประชาชน	5,400
6. โครงการรณรงค์ป้องกันโรคไข้เลือดออก	8,960
7. โครงการบริการวิชาการเนื่องในวันเด็กแห่งชาติ	4,200
8. โครงการส่งเสริมสุขภาพเรือร่งเนื่องในวันพยาบาลสากล	8,750
9. โครงการประเมินสุขภาพทางจิตและการส่งเสริมสุขภาพจิตในชุมชน	4,980
10. โครงการเวสเทิร์นรักซ์ถัน ป้องกันมะเร็งเต้านม	13,250
รวม	<u>71,850</u>
คณะพยาบาลศาสตร์บุรีรัมย์	
1. โครงการโครงการส่งเสริมสุขภาพจิตในชุมชน	10,816
2. โครงการเฝ้าระวังรักษั้เต้าเฝ้าระวังความเสี่ยงมะเร็ง	10,000
3. โครงการ วยรุ่นสไตส ท่างไกลบุหรีแอลกอฮอล์และยาเสพติด”	10,100
4. โครงการเด็กไทยยุคใหม่ท่างไกลเกม	11,060
5. โครงการ “Stop Teen Mom ในจังหวัดบุรีรัมย์”	11,620
6. โครงการศัทยภาพ ผู้นำชุมชนด้วยกระบวนการพยาบาลชุมชน	5,520
7.โครงการเพิ่มขีดความสามารถของประชาชนด้วยการสร้างเสริมสุขภาพ	7,385
รวม	<u>66,501</u>
คณะทันตแพทยศาสตร์	
1. โครงการออกหน่วย ตรวจ ให้ความรู้ชุมชน “วันมหิดล”	12,365
2. โครงการวันทันตสาธารณสุข	21,412
3. โครงการตรวจให้ความรู้ทันตสุขภาพ	10,570
รวม	<u>44,347</u>

คณะสัตวแพทย์	
1. โครงการควบคุมประชากรสัตว์เลี้ยงในชุมชน	24,235
2. โครงการบริการตรวจสุขภาพสัตว์เลี้ยงในชุมชน	10,172
3. โครงการให้คำปรึกษาประชาชนด้านสุขภาพสัตว์	3,093
4. โครงการรณรงค์ฉีดวัคซีนป้องกันพิษสุนัขบ้าให้กับสุนัขและแมวโดยความร่วมมือของเทศบาลตำบลสระลงเรือ จังหวัดกาญจนบุรี และคณะสัตวแพทย์ มหาวิทยาลัยเวสเทิร์น ปีการศึกษา 2561	-
รวม	<u>37,500</u>
คณะเทคนิคการแพทย์	
1. โครงการเทคนิคการแพทย์ชุมชน	50,000
รวม	<u>50,000</u>
คณะสาธารณสุขศาสตร์กาญจนบุรี	
1. โครงการรณรงค์ป้องกันโรคพิษสุนัขบ้า	13,000
2. โครงการ ส่งเสริม พฤติกรรมสุขภาพ ด้านอาชีพอนามัยและความปลอดภัยของแรงงานภาคเกษตรของประชาชนในตำบลสระยายโสม อำเภออุ้มทอง จังหวัดสุพรรณบุรี	35,000
รวม	<u>48,000</u>
คณะสาธารณสุขศาสตร์บุรีรัมย์	
1. โครงการ สาธารณสุขชุมชนเข้มแข็งด้วยแกนนำ อสม.	11,400
2. โครงการชุมชนบ้านยาง ใส่ใจอาหารปลอดภัย ร่วมร้อยดวงใจถวายแม่แห่งแผ่นดิน	13,000
รวม	<u>24,400</u>
คณะบริหารธุรกิจและรัฐประศาสนศาสตร์	
1. โครงการการเรียนรู้การวิเคราะห์สมการโครงสร้าง (sem) ด้วยโปรแกรม Lissel	11,100
2. โครงการพัฒนาศักยภาพผลิตภัณฑ์ผลิตภัณฑ์ท้องถิ่นชุมชนไทยทรงดำ	11,100
3. โครงการบริการวิชาการเพื่อให้บริการประชาชนเกี่ยวกับการเสียภาษี	11,250
รวม	<u>33,450</u>
คณะนิติศาสตร์	
1. โครงการช่วยเหลือประชาชนด้านกฎหมาย	9,000
2. โครงการพัฒนาความรู้ด้านกฎหมายแก่ศิษย์เก่า ครั้งที่ 3	3,700

3. โครงการเสริมสร้างชุมชนเข้มแข็งอย่างยั่งยืน “ป่ายางโมเดล หมู่บ้านหมูย่าง”	7,610
4. โครงการอบรมกฎหมายและจริยธรรมด้านสาธารณสุข	3,290
5. โครงการอบรมความรู้เกี่ยวกับกฎหมายการมอบอำนาจของไทย	3,660
6. โครงการสำรวจความต้องการของชุมชนด้านกฎหมาย	2,390
7. โครงการบรรยายพิเศษ เรื่อง กฎหมายเกี่ยวกับการประกอบวิชาชีพพยาบาลครั้งที่ 5	2,850
รวม	<u>32,500</u>
คณะวิศวกรรมศาสตร์ และคณะศิลปศาสตร์	
1.โครงการ ฝึกภาษาพัฒนาเยาวชน	10,000
2.โครงการเปิดห้องเรียนวิทยาศาสตร์	10,000
3. แสงส่องธรรม	10,000
รวม	<u>30,000</u>
คณะบัณฑิตวิทยาลัย	
1. โครงการอบรมทางการศึกษาแผนการจัดการ การปฏิบัติการงานนิพนธ์ของนิสิต ขั้นตอนในการทำงานนิพนธ์	4,800
2. โครงการพัฒนาคุณภาพการศึกษา สาขาวิชาการบริหารการศึกษา	5,000
3. อบรมทางการศึกษาภาวะผู้นำ คุณธรรม จริยธรรมของสังคมไทยปัจจุบันสำหรับ ผู้บริหารและครูในสถานศึกษา	3,550
4. โครงการอบรมบริการวิชาการทางการศึกษา เรื่อง บทบาทครูและผู้บริหารโรงเรียนใน ศตวรรษที่ 21	4,040
5. โครงการอบรมบริการวิชาการทางการศึกษา การส่งเสริมพัฒนาผู้เรียนในด้านคุณธรรม จริยธรรมและค่านิยมที่พึงประสงค์ของสังคมไทย	4,200
6. โครงการบริการวิชาการ ความร่วมมือในชุมชน การส่งเสริมชีวิตและการอนุรักษ์ ศิลปวัฒนธรรมไทยและภูมิปัญญาท้องถิ่นในชุมชน	2,950
7.โครงการอบรมวิจัยสำหรับครูในโรงเรียนประถมศึกษาและมัธยมศึกษา	6,500
8. โครงการอบรมเชิงปฏิบัติการชุมชนแห่งการเรียนรู้ครูทั้งระบบเพื่อยกระดับผลสัมฤทธิ์ ทางการเรียนในสถานศึกษา	5,200
9. โครงการ ปฏิบัติการเชิงวิชาการสอนอย่างไรให้เด็กเก่ง ดี มีสุข ในศตวรรษที่ 21	4,800
รวม	<u>41,040</u>
สำนักวิจัยและบริการวิชาการ	
1. คลินิกวิจัย	-
2. โครงการบริการวิชาการเชิงพาณิชย์	19,250
3. โครงการเวสเทิร์นสานรักษ์ชุมชน	62,000

4. ผู้เส้นทางสร้างแรงบันดาลใจในการเตรียมพร้อมขอตำแหน่งทางวิชาการ	1,800
รวม	<u>83,050</u>
คณะเทคนิคการแพทย์วัชรพล	
1.โครงการตรวจไขมันในเลือดและภาวะฮิตจางครั้งที่ 1	20,000
2. โครงการตรวจไขมันในเลือดและภาวะฮิตจางครั้งที่ 2	20,000
3. โครงการตรวจไขมันในเลือดและภาวะฮิตจางครั้งที่ 3	20,000
4. โครงการตรวจไขมันในเลือดและภาวะฮิตจางครั้งที่ 4	20,000
รวม	<u>80,000</u>
คณะเภสัชศาสตร์	
1.โครงการการใช้ยาอย่างปลอดภัยในชีวิตประจำวัน	18,000
รวม	<u>18,000</u>
ยอดรวมทั้งสิ้น	<u>687,738</u>