



แผนวิจัยประจำปี 2560

สำนักวิจัยและบริการวิชาการ มหาวิทยาลัยเวสเทิร์น

โดย

สำนักวิจัยและบริการวิชาการ มหาวิทยาลัยเวสเทิร์น

คำนำ

มหาวิทยาลัยเวสเทิร์น มีการดำเนินงานตามพันธกิจ 4 ด้าน ได้แก่ ด้านการจัดการเรียนการสอน ด้านการวิจัย ด้านการบริการวิชาการ และด้านการทำนุบำรุงศิลปและวัฒนธรรมและบริหารจัดการ สำหรับ ด้านการวิจัยและบริการวิชาการ มหาวิทยาลัยเวสเทิร์น ได้จัดตั้งสำนักวิจัยและบริการวิชาการ เพื่อเป็นหน่วยงานประสานการดำเนินงานตาม ยุทธศาสตร์ของมหาวิทยาลัย โดยเฉพาะด้านการวิจัยและบริการ วิชาการตลอดจนงานอื่นๆ ที่มหาวิทยาลัยมอบหมาย การดำเนินงานของสำนักวิจัยและบริการวิชาการ ได้ จัดทำเป็นแผนระยะกลาง และแผนปฏิบัติงานประจำปี เพื่อให้การดำเนินงานมีแนวทางที่ชัดเจน และ สอดคล้องกับนโยบายของมหาวิทยาลัย

แผนการวิจัยประจำปีการศึกษา 2560 ของสำนักวิจัยและบริการวิชาการ มหาวิทยาลัยเวสเทิร์น ที่ จัดทำขึ้นนี้ มีวัตถุประสงค์เพื่อที่จะใช้เป็นแนวทางการดำเนินงานของสำนัก ให้บุคลากรในสำนักได้วางแผน และดำเนินงานเพื่อมุ่งสู่ความสำเร็จตามเป้าหมายอย่างมีประสิทธิภาพ สำนักวิจัยและบริการวิชาการ ขอขอบคุณเจ้าหน้าที่ของสำนักทุกคน ที่ได้ร่วมกันจัดทำแผนประจำปีฉบับนี้จนประสบความสำเร็จ และ อำนวยประโยชน์ต่อการบริหารงานต่อไป

สำนักวิจัยและบริการวิชาการ

1 สิงหาคม พ.ศ. 2560

สารบัญ

| | หน้า |
|--|------|
| คำนำ | |
| บทที่ 1 บทนำ | 1 |
| ความเป็นมาของสำนักวิจัย | 3 |
| โครงสร้างการบริหาร | 4 |
| วิสัยทัศน์ พันธกิจและเป้าประสงค์ของสำนักวิจัยและบริการวิชาการ | 5 |
| บทที่ 2 ภาระงานของสำนักวิจัยและบริการวิชาการ | 16 |
| บทที่ 3 แผนงานประจำปีและการดำเนินงานของโครงการสำนักวิจัยและบริการวิชาการ | 24 |

บทที่ 1

บทนำ

การจัดตั้งมหาวิทยาลัยเวสเทิร์น

มหาวิทยาลัยเวสเทิร์น เดิมชื่อ มหาวิทยาลัยนิวยอร์ก ซึ่งเป็นสถาบันการศึกษาระดับอุดมศึกษาเอกชน ได้รับใบอนุญาตให้ประกอบการเลขที่ 2/4 2540 ลงวันที่ 18 มิถุนายน 2540 โดยรัฐมนตรีว่าการกระทรวงศึกษาธิการ และให้เปิดทำการสอนหลักสูตรต่างๆ ทั้งระดับปริญญาตรี และระดับบัณฑิตศึกษา ในหลักสูตรต่างๆ ตั้งแต่ปี 2541 ถึงปัจจุบัน โดยมีเป้าหมายเพื่อรองรับการเจริญเติบโตในเขตภูมิภาคของภาคกลาง และเป็นการกระจายโอกาสทางการศึกษาสู่ภูมิภาคของประเทศในการส่งเสริมการพัฒนาทางด้านทรัพยากรมนุษย์ของประเทศชาติ และประการสำคัญเพื่อตอบสนองความต้องการของชาติในการจัดการศึกษาระดับอุดมศึกษา ผลิตทรัพยากรมนุษย์ที่พร้อมด้วยความเป็นเลิศทางวิชาการ มีทักษะขั้นสูงในการประกอบอาชีพ และก่อปรด้วยคุณธรรม

ปรัชญาของมหาวิทยาลัย

มุ่งสู่ความเป็นเลิศด้วยพลังความคิด

(The Power of Thought We Aim The Highest)

วิสัยทัศน์ของมหาวิทยาลัย

มหาวิทยาลัยเวสเทิร์นมุ่งมั่นที่จะพัฒนาตนเองอย่างมีคุณภาพสอดคล้องกับความต้องการของชุมชน สังคมและประเทศชาติ ด้วยอุดมการณ์แห่งความร่วมมือ เพื่อการพัฒนาที่มั่นคงและยั่งยืน

พันธกิจของมหาวิทยาลัย

มหาวิทยาลัยเวสเทิร์น มีพันธกิจหลัก คือ

1. ด้านการผลิตบัณฑิต
2. ด้านการวิจัย
3. ด้านการให้บริการทางวิชาการแก่สังคม
4. ด้านการดำเนินงานศิลปวัฒนธรรมของชาติ

แผนยุทธศาสตร์ของมหาวิทยาลัยเวสเทิร์น

มหาวิทยาลัยเวสเทิร์นได้กำหนดแผนยุทธศาสตร์การพัฒนามหาวิทยาลัย ระยะ 5 ปี (พ.ศ. 2560-2564) โดยมุ่งมั่นพัฒนามหาวิทยาลัยให้สอดคล้องกับสภาพแวดล้อมของชุมชน สังคมและกระแสโลกาภิวัตน์ ภายใต้การบริหารจัดการยุทธศาสตร์ที่มุ่งเน้นการจัดการเชิงรุกเพื่อมุ่งสู่อนาคตให้เกิดความเหมาะสม และเกิดประโยชน์สูงสุดในการบริหารมหาวิทยาลัยให้มีเสถียรภาพและยั่งยืน ให้มหาวิทยาลัยเป็นแหล่งความรู้ เชิดชูคุณธรรม นอกจากนี้แผนพัฒนามหาวิทยาลัยยังได้คำนึงถึงความเชื่อมโยง และสอดคล้องกับยุทธศาสตร์ชาติ กรอบแผนอุดมศึกษาระยะยาว 15 ปี ฉบับที่ 2 (พ.ศ. 2551-2565) มาเป็นแนวทางในการพัฒนามหาวิทยาลัยโดยทั้งนี้มหาวิทยาลัยได้กำหนดยุทธศาสตร์ในการขับเคลื่อนที่สำคัญ 7 ประเด็นยุทธศาสตร์ ในการผลักดันให้บรรลุวิสัยทัศน์และคงรักษาภารกิจหลักให้ดำเนินการอย่างมีคุณภาพ ซึ่งประกอบด้วย

- ประเด็นยุทธศาสตร์ที่ 1 การพัฒนาการเรียนการสอนที่หลากหลายและมีคุณภาพ
- ประเด็นยุทธศาสตร์ที่ 2 การพัฒนาสิ่งสนับสนุนการเรียนรู้เพื่อสร้างความเข้มแข็งทางวิชาชีพ
- ประเด็นยุทธศาสตร์ที่ 3 พัฒนานวัตกรรมทางเทคโนโลยีเพื่อการบริหารจัดการ
- ประเด็นยุทธศาสตร์ที่ 4 พัฒนาและสร้างสรรค์ผลงานวิจัยที่มีคุณภาพ
- ประเด็นยุทธศาสตร์ที่ 5 พัฒนาเครือข่ายการบริการวิชาการและวิชาชีพเพื่อเสริมสร้างความเข้มแข็งให้สังคม
- ประเด็นยุทธศาสตร์ที่ 6 พัฒนาและส่งเสริมการทำนุบำรุงศิลปวัฒนธรรม และภูมิปัญญาท้องถิ่น
- ประเด็นยุทธศาสตร์ที่ 7 การพัฒนาการบริหารจัดการสถาบันเพื่อการกำกับ ติดตามผลลัพธ์ตามพันธกิจ และการประกันคุณภาพการศึกษาให้ได้มาตรฐานสากล

ความเป็นมาของสำนักวิจัยและบริการวิชาการ

มหาวิทยาลัยเวสเทิร์นเป็นสถาบันอุดมศึกษาที่จัดการเรียนการสอนทั้งในระดับปริญญาตรี ปริญญาโท และปริญญาเอก โดยเน้นการจัดการเรียนการสอนทั้งในสายวิทยาศาสตร์สุขภาพ วิทยาศาสตร์และเทคโนโลยี สายสังคมศาสตร์และมนุษยศาสตร์ควบคู่กันไป การดำเนินกิจกรรมของมหาวิทยาลัย ได้ดำเนินการครบ 4 ด้าน คือ การจัดการเรียนการสอน การวิจัย การบริการวิชาการแก่สังคมและการทำนุบำรุงศิลปและวัฒนธรรม ซึ่งทางมหาวิทยาลัยได้มีการจัดการแบ่งหน่วยงานตามโครงสร้างเพื่อการบริหารจัดการกับกิจกรรมทั้ง 4 ด้าน ให้เกิดประสิทธิภาพสูงสุด

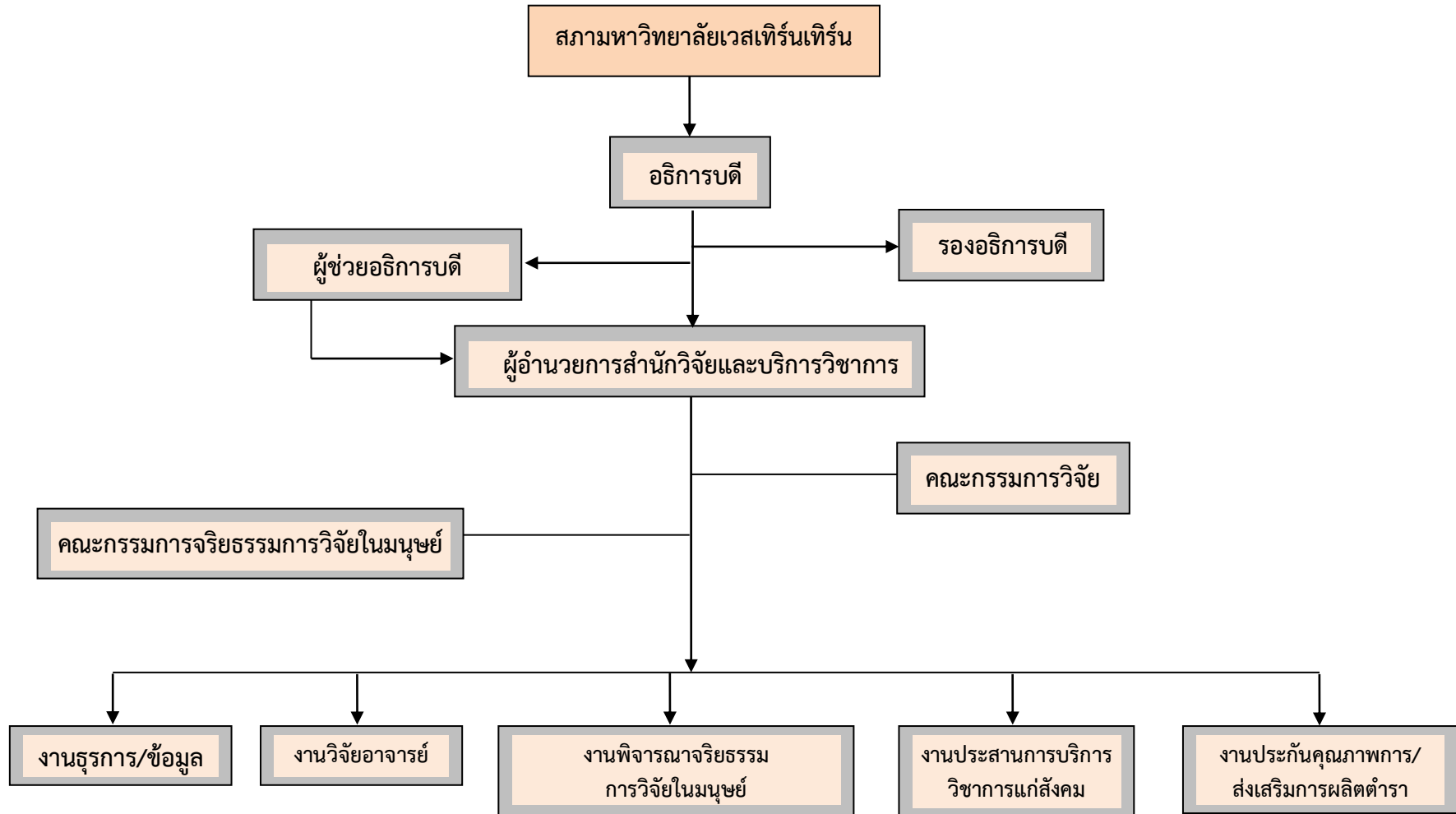
สำหรับสำนักวิจัยและบริการวิชาการนับเป็นหน่วยงานหนึ่งตามโครงสร้างการแบ่งหน่วยงาน ของมหาวิทยาลัยเวสเทิร์น โดยสำนักวิจัยและบริการวิชาการ เป็นหน่วยงานทำหน้าที่ประสานและส่งเสริม กิจกรรมการวิจัยของอาจารย์ และบุคลากรของมหาวิทยาลัย ประสานและควบคุมการทำวิจัยของนิสิตที่เกี่ยวข้องกับ จริยธรรมการวิจัยในมนุษย์ ส่งเสริมและสนับสนุนการบริการวิชาการแก่สังคมของหน่วยงานต่างๆ ในมหาวิทยาลัย ประสานและส่งเสริมการจัดกิจกรรมการประชุมทางวิชาการและการเสนอบทความทางวิชาการ ของอาจารย์ นิสิตและนักวิชาการทั่วไป ประสานและร่วมมือการจัดทำวารสารวิชาการของมหาวิทยาลัย รวมทั้ง กิจกรรมอื่นๆ ที่ได้รับมอบหมายจากมหาวิทยาลัย

สำนักวิจัยและบริการวิชาการ จึงนับเป็นหน่วยงานที่จะช่วยอำนวยความสะดวก การประสานงาน กับหน่วยงานต่างๆ ทั้งด้านการวิจัย และการบริการวิชาการกับสังคม ซึ่งเป็นหน้าที่สำคัญที่มหาวิทยาลัยต้อง ให้การสนับสนุน และเป็นความจำเป็นที่สำนักวิจัยและบริการวิชาการควรจะต้องมีแผนงานและระบบการ บริหารจัดการที่มีประสิทธิภาพ เพื่ออำนวยความสะดวกทางด้านวิชาการของมหาวิทยาลัยประสานงานให้เกิด คุณภาพและเป็นที่ยอมรับของสังคมมากขึ้น รวมทั้งนำวิชาการ เพื่อบริการแก่สังคมให้เกิดประโยชน์สูงสุดต่อ ประชาชน สังคมและประเทศในที่สุด

โครงสร้างการบริหารสำนักวิจัยและบริการวิชาการ

สำนักวิจัยและบริการวิชาการเป็นส่วนหนึ่งของมหาวิทยาลัยเวสเทิร์นในภาพที่ 1 โดยดำเนินงานของ สำนักวิจัยและบริการวิชาการ จะครอบคลุมทั้งด้านงานธุรการ / ข้อมูล งานวิจัยของอาจารย์ งานวิจัยของนิสิต (งานพิจารณาจริยธรรมการวิจัยในมนุษย์) งานประสานการบริการวิชาการแก่สังคมงานประสานการส่งเสริม การผลิตตำราและเอกสารการสอน ซึ่งเป็นไปตามโครงสร้างการบริหารงานของสำนักวิจัยและบริการวิชาการ ในภาพที่ 1

ภาพที่ 1 โครงสร้างการบริหารสำนักวิจัยและบริการวิชาการ มหาวิทยาลัยเวสเทิร์น



วิสัยทัศน์ พันธกิจและเป้าประสงค์ ของสำนักวิจัยและวิชาการ

วิสัยทัศน์

พัฒนา ส่งเสริม และประสานงานวิจัยและบริการวิชาการให้ก้าวไกล

พันธกิจ

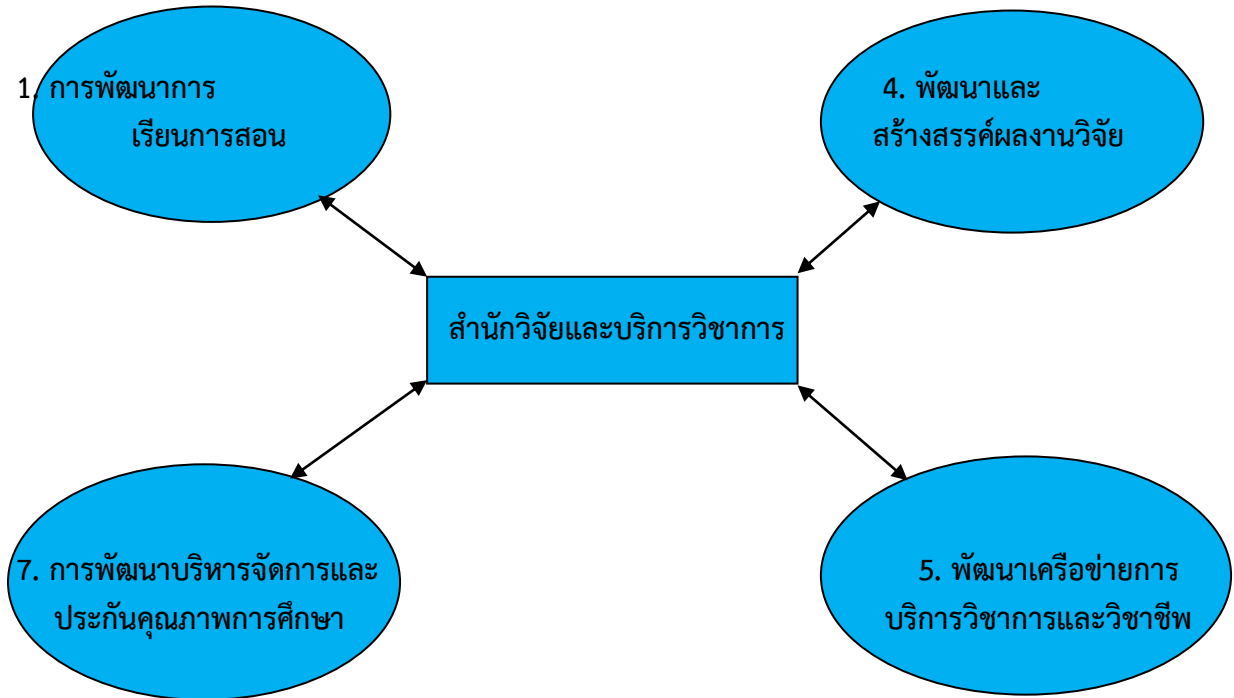
1. การส่งเสริมและประสานงานวิจัยกับหน่วยงานต่างๆ
2. การประสานงานบริการวิชาการแก่สังคม
3. การประสานงานการรับรองจริยธรรมการวิจัยในมนุษย์
4. การประสานงานการจัดประชุมสัมมนาทางวิชาการและการนำเสนอบทความวิจัย
5. การส่งเสริมและประสานงานการจัดทำวารสารวิชาการของมหาวิทยาลัย

เป้าประสงค์

1. พัฒนาระบบการวิจัย และส่งเสริมคณาจารย์ให้ทำวิจัยรวมทั้งสนับสนุนการเผยแพร่การวิจัย และการนำผลการวิจัยไปใช้
2. เพื่อส่งเสริมให้คณาจารย์บริการวิชาการแก่ชุมชนและท้องถิ่นตลอดจนบูรณาการความรู้ และประสบการณ์ที่ได้รับจากการบริการวิชาการแก่สังคม
3. เพื่อให้การรับรองจริยธรรม การวิจัยในมนุษย์แก่อาจารย์ นิสิตและบุคคลทั่วไป
4. เพื่อประสานงานการจัดประชุมสัมมนาทางวิชาการและการนำเสนอบทความวิจัย ปีละ 1 ครั้ง
5. เพื่อประสานงานการจัดทำวารสารวิชาการของมหาวิทยาลัย

แผนยุทธศาสตร์ของมหาวิทยาลัยกับงานของสำนักวิจัยและบริการวิชาการ

จากประเด็นยุทธศาสตร์ทั้ง 7 ประเด็น สำนักวิจัยและบริการวิชาการมีความสัมพันธ์เกี่ยวข้องกับประเด็นยุทธศาสตร์ 4 ประเด็น ดังรูป



ภาพที่ 1 แสดงความสัมพันธ์ของงานสำนักวิจัยและบริการวิชาการ
กับประเด็นยุทธศาสตร์ของมหาวิทยาลัย

ประเด็นยุทธศาสตร์ที่ 1 การพัฒนาการเรียนการสอนที่หลากหลายและมีคุณภาพ

สำนักวิจัยและบริการวิชาการ มีภารกิจในการดำเนินการและส่งเสริมทางด้านต่างๆ ดังนี้

1. จัดตั้งคณะกรรมการพิจารณาจริยธรรมการวิจัยในมนุษย์ของมหาวิทยาลัย
2. การอบรมจริยธรรมการวิจัยในมนุษย์ให้กับนิสิตระดับบัณฑิตศึกษา
3. การให้การรับรองโครงการวิจัยของนิสิตที่ขอใบรับรองจริยธรรมการวิจัยในมนุษย์
4. การจัดสัมมนาวิชาการและการนำเสนอผลการวิจัยระดับชาติ
5. จัดทำคู่มือการขอจริยธรรมการวิจัยในมนุษย์ของมหาวิทยาลัยเวสเทิร์น
6. จัดทำคู่มือการแต่งตั้งตำราและเอกสารประกอบการสอนของมหาวิทยาลัยเวสเทิร์น

ประเด็นยุทธศาสตร์ที่ 4 พัฒนาและสร้างสรรค์ผลงานวิจัยที่มีคุณภาพ

สำนักวิจัยและบริการวิชาการ มีภารกิจในการดำเนินการและส่งเสริมทางด้านต่างๆ ดังนี้

1. การอบรมจริยธรรมการวิจัยในมนุษย์ให้กับคณาจารย์ของมหาวิทยาลัยเวสเทิร์น
2. ประสานงานการจัดสรรงบประมาณการวิจัยของมหาวิทยาลัยเวสเทิร์น ให้กับคณะต่างๆ
3. จัดตั้งอนุกรรมการการวิจัย เพื่อพิจารณาโครงการวิจัย และคณะกรรมการวิจัยของมหาวิทยาลัย
4. ส่งเสริม พัฒนา ควบคุมและติดตามการจัดทำสัญญา เพื่อขอรับทุนอุดหนุนการวิจัยของมหาวิทยาลัย
5. จัดทำคู่มือการขอรับทุนอุดหนุนการวิจัยของมหาวิทยาลัยเวสเทิร์น
6. ประสานงานในการประเมินผลโครงการวิจัยของนิสิตและอาจารย์ ก่อนนำเสนอผลการวิจัยระดับชาติ
7. เป็นศูนย์ประสานงานของอาจารย์และบุคลากร ในการเขียนโครงการเพื่อนำเสนอขอรับทุนอุดหนุนการวิจัยจากภายนอก
8. จัดทำคู่มือการจัดทำวารสารวิชาการของมหาวิทยาลัยเวสเทิร์น
9. เป็นศูนย์ประสานงานและดำเนินการจัดทำวารสารงานวิจัยของมหาวิทยาลัยเวสเทิร์น
10. เป็นหน่วยงานประสานงานกับสำนักวิจัยจากสถาบันอุดมศึกษาต่างๆ รวมทั้งหน่วยงานวิชาการต่างๆ ภายนอก เพื่อส่งเสริมการวิจัยและการเผยแพร่ผลการวิจัย

ประเด็นยุทธศาสตร์ที่ 5 พัฒนาเครือข่ายการบริการวิชาการและวิชาชีพเพื่อเสริมสร้างความเข้มแข็งให้สังคม

สำนักวิจัยและบริการวิชาการ มีภารกิจในการดำเนินการและส่งเสริมทางด้านต่างๆ ดังนี้

1. ประสานงานการจัดสรรงบประมาณ การบริการวิชาการแก่สังคมให้กับคณะต่างๆ
2. จัดทำหลักเกณฑ์ และวิธีการดำเนินการบริการวิชาการแก่สังคมของหน่วยงานต่างๆ ให้เป็นระบบและกระจายอำนาจให้แก่คณะต่างๆ ดำเนินการ
3. ประสานงานในการคัดเลือกบทความวิจัยที่มีประโยชน์ต่อหน่วยงานและสังคม ทั้งภายในและภายนอกมหาวิทยาลัยเพื่อเผยแพร่ และนำผลการวิจัยไปประยุกต์ใช้
4. การประสานงานการจัดประชุมทางวิชาการ เพื่อเผยแพร่ความรู้ด้านต่างๆ แก่นิสิต อาจารย์ และบุคคลภายนอก

ประเด็นยุทธศาสตร์ที่ 7 การพัฒนาการบริหารการจัดการสถาบันเพื่อการกำกับ ติดตามผลลัพธ์ตามพันธกิจ และการประกันคุณภาพการศึกษาให้ได้มาตรฐานสากล

สำนักวิจัยและบริการวิชาการ มีภารกิจในการดำเนินการและส่งเสริมทางด้านต่างๆ ดังนี้

1. จัดทำคู่มือต่างๆ เพื่อให้สะดวก และเป็นเกณฑ์มาตรฐานการปฏิบัติงานของสำนักวิจัย ดังนี้
 - 1.1 คู่มือการขอรับรองจริยธรรมการวิจัยในมนุษย์ มหาวิทยาลัยเวสเทิร์น
 - 1.2 คู่มือการขอรับทุนอุดหนุนการวิจัย
 - 1.3 คู่มือการแต่งตำราและเอกสารประกอบการสอน มหาวิทยาลัยเวสเทิร์น
 - 1.4 คู่มือการจัดทำวารสารวิชาการของมหาวิทยาลัยเวสเทิร์น
 - 1.5 แผนงานและแผนบริการความเสี่ยงของสำนักวิจัยและบริการวิชาการ
2. จัดเตรียมเอกสารต่างๆ เพื่อรองรับการประเมินจากหน่วยงานภายในและหน่วยงานภายนอก มหาวิทยาลัย
3. จัดทำแฟ้มเพื่อสะดวกในการสืบค้นเอกสารต่างๆ

ประเด็นยุทธศาสตร์ เป้าประสงค์และกลยุทธ์

สำนักวิจัยและบริการวิชาการได้กำหนดประเด็นยุทธศาสตร์ เป้าประสงค์และกลยุทธ์เพื่อรองรับพันธกิจต่างๆ ทั้ง 5 ด้าน ดังนี้

พันธกิจที่ 1 การส่งเสริมและประสานงานการวิจัยกับหน่วยงานภายในและภายนอกมหาวิทยาลัย

| ประเด็นยุทธศาสตร์ | เป้าประสงค์ | กลยุทธ์ |
|--|---|---|
| 1 การส่งเสริมและงบประมาณการวิจัยกับหน่วยงานต่างๆ | 1.1 เพื่อพัฒนากรอบและระบบในการส่งเสริมและสนับสนุนการวิจัยของมหาวิทยาลัย | 1.1.1 จัดทำคู่มือส่งเสริมและระเบียบการขอรับทุนสนับสนุนการวิจัย |
| | | 1.1.2 อำนวยความสะดวกในการขอรับทุนทุนการวิจัย |
| | | 1.1.3 สร้างผลสำเร็จของงานวิจัยให้อยู่ในระดับผลลัพธ์ (Outcome) และผลกระทบ (Impact) ต่อสถาบันและสังคม |
| | 1.2 เพื่อสนับสนุนและส่งเสริมคณาจารย์ให้ทำวิจัย / งานสร้างสรรค์ที่มีคุณภาพ | 1.2.1 ส่งเสริมการวิจัยในรูปของสหวิทยาการ และงานวิจัยในรูปโครงการเพื่อการพัฒนาประเทศอย่างยั่งยืน |
| | | 1.2.2 ส่งเสริมให้คณาจารย์ นักศึกษาชุมชน และองค์กรในชุมชนพัฒนาโจทย์วิจัย |
| | 1.3 เพื่อสนับสนุนและเผยแพร่การวิจัย | 1.3.1 สนับสนุนให้มีการตีพิมพ์เผยแพร่งานวิจัยในวารสารที่มี Peer Review ทั้งในระดับชาติและนานาชาติ |
| | | 1.3.2 ส่งเสริมการเผยแพร่งานวิจัยในสื่ออิเล็กทรอนิกส์ของมหาวิทยาลัย |
| | 1.4 เพื่อให้มีการนำผลการวิจัย / งานสร้างสรรค์มาใช้ในการจัดการเรียนการสอน | 1.4.1 ส่งเสริมการนำผลงานวิจัยใช้ในการเรียนการสอน การทำกรณีศึกษา |
| | 1.5 เพื่อให้มีการนำผลงานวิจัย / งานสร้างสรรค์ไปใช้ในชุมชนและสังคม | 1.5.1 ส่งเสริมให้คณะต่างๆ ทำวิจัยร่วมกับชุมชน และนำผลการวิจัยไปใช้แก้ปัญหาของชุมชนและสังคมร่วมกัน ส่งเสริมให้มีการประเมินผล |
| | | 1.5.2 การสัมฤทธิ์ผลของการแก้ปัญหาของสังคมร่วมกัน |

พันธกิจที่ 2 การประสานงานบริการวิชาการแก่สังคม

| ประเด็นยุทธศาสตร์ | เป้าประสงค์ | กลยุทธ์ |
|--|---|--|
| <p>2 การประสานงานบริการวิชาการ แก่สังคม</p> | <p>2.1 เพื่อส่งเสริมให้คณาจารย์บริการวิชาการแก่ชุมชนและท้องถิ่นด้วยการพัฒนาศักยภาพของชุมชนอย่างต่อเนื่องและสอดคล้องกับความต้องการของชุมชน</p> <p>2.2 เพื่อส่งเสริมให้คณะต่างๆ พัฒนาเป็นศูนย์กลางแห่งการเรียนรู้ทางวิชาการวิชาชีพ</p> <p>2.3 เพื่อบูรณาการความรู้และประสบการณ์ที่ได้รับจากการบริการวิชาการแก่สังคมในงานวิจัย / งานสร้างสรรค์</p> | <p>2.1.1 ส่งเสริมให้คณะต่างๆ สร้างเครือข่ายพันธมิตรเพื่อสนับสนุนการจัดบริการวิชาการแก่สังคม</p> <p>2.1.2 ส่งเสริมให้คณะต่างๆ จัดบริการวิชาการแก่สังคมผ่านสื่ออิเล็กทรอนิกส์</p> <p>2.2.1 ส่งเสริมการให้คณะต่างๆ ตั้งบุคลากรเพื่อพัฒนาและสร้างเครือข่ายกับท้องถิ่นที่จะเป็นศูนย์กลางแห่งการเรียนรู้ทางวิชาการและวิชาชีพ จัดอบรมและให้ความรู้ทางวิชาการต่างๆ ตามความต้องการของท้องถิ่น</p> <p>2.2.2 ส่งเสริมการนำนิสิตออกฝึกงานและให้บริการความรู้และวิชาชีพต่างๆ แก่ชุมชน เพื่อสร้างความสัมพันธ์และการยอมรับ</p> <p>2.2.3 ส่งเสริมการนำความรู้จากการวิจัย ออกสู่ชุมชนผ่านสื่อต่างๆ</p> <p>2.3.1 ส่งเสริมการฝึกงานของนิสิตเพื่อออกไปประกอบอาชีพได้อย่างมีศักยภาพ</p> |

พันธกิจที่ 3 การประสานงานการรับรองจริยธรรมการวิจัยในมนุษย์

| ประเด็นยุทธศาสตร์ | เป้าประสงค์ | กลยุทธ์ |
|---|---|--|
| 3 การประสานงานการรับรองจริยธรรมการวิจัยในมนุษย์ | <p>3.1 จัดระบบการทำงานการรับรองจริยธรรมการวิจัยในมนุษย์</p> <p>3.2 เพื่อประสานงานการอบรมนิสิตด้านจริยธรรมการวิจัย ในมนุษย์</p> <p>3.3 การออกไปรับรอง จริยธรรมการวิจัยในมนุษย์</p> | <p>3.1.1 การจัดหาคู่มือการดำเนินการเกี่ยวกับการพิจารณารับรองจริยธรรมการวิจัยในมนุษย์</p> <p>3.1.2 จัดระบบการเก็บและบันทึกข้อมูล การอบรม และการรับรองจริยธรรมการวิจัยในมนุษย์ พัฒนาการองค์ความรู้ด้านจริยธรรมการวิจัยในมนุษย์</p> <p>3.2.1 เปิดโอกาสให้บุคลากรภายนอกเข้าร่วมการอบรมจริยธรรมการวิจัยในมนุษย์</p> <p>3.2.2 จัดตั้งคณะกรรมการเพื่อพิจารณาเค้าโครงการวิจัย และการออกแบบสอบถามการวิจัยที่เกี่ยวข้องกับการรับรองจริยธรรมการวิจัยในมนุษย์</p> <p>3.3.2 คณะกรรมการดำเนินการพิจารณาและให้การรับรองงานวิจัยที่เกี่ยวข้องกับจริยธรรมการวิจัยในมนุษย์</p> |

พันธกิจที่ 4 การประสานงานการจัดประชุมสัมมนาทางวิชาการและการนำเสนอบทความวิจัย

| ประเด็นยุทธศาสตร์ | เป้าประสงค์ | กลยุทธ์ |
|--|--|---|
| 4 เพื่อประสานงานการจัดประชุมสัมมนาทางวิชาการและนำเสนอบทความวิจัย | 4.1 เพื่อจัดสร้างกรอบและระบบการบริหารจัดการด้านการจัดประชุมสัมมนาทางวิชาการและการนำเสนอบทความวิจัย | 4.1.1 สร้างกรอบและระบบการบริหารจัดการเป็นกรณีศึกษา เพื่อการดำเนินการต่อไปอย่างมีประสิทธิภาพ 4.1.2 สร้างกรอบการทำงานและกำหนดเวลาในการปฏิบัติงานเป็นตัวอย่าง |
| | 4.2 เพื่อสร้างระบบและวิธีการจัดทำงบประมาณในการจัดประชุมทางวิชาการ | 4.2.1 พัฒนาและสร้างกรณีศึกษาในการจัดทำงบประมาณเพื่อการจัดประชุมสัมมนาทางวิชาการ จะได้เป็นตัวอย่างในการดำเนินการ |
| | 4.3 ออกแบบหนังสือเพื่อการติดต่อกับหน่วยงานภายในและภายนอกในการจัดประชุมทางวิชาการ | 4.3.1 พัฒนารูปแบบหนังสือเพื่อการพิจรรณาภิหน่วยงานภายในและหน่วยงานภายนอก |
| | 4.4 พัฒนาและออกแบบสื่อในการจัดประชุมสัมมนาวิชาการ | 4.4.1 ออกแบบสื่อเพื่อใช้ในการจัดประชุมสัมมนาทางวิชาการทั้งในรูปแบบของกระบวนการในการนำเสนอผลงานวิชาการ สื่อซีดีและสื่อสิ่งพิมพ์ |
| | 4.5 พัฒนาระบบการประเมินผลการจัดประชุมและสัมมนาทางวิชาการ | 4.5.1 ออกแบบสอบถามและจัดทำระบบวิธีการประเมินผลการจัดประชุมและสัมมนาทางวิชาการ |

พันธกิจที่ 5 การส่งเสริมและการประสานงานการจัดทำวารสารวิชาการของมหาวิทยาลัย

| ประเด็นยุทธศาสตร์ | เป้าประสงค์ | กลยุทธ์ |
|---|--|--|
| 5 ส่งเสริมและประสานงานการจัดทำวารสารวิชาการ | <p>5.1 เพื่อพัฒนาระบบและกลไกการบริหารจัดการในการทำวารสารวิชาการของมหาวิทยาลัยจัดทำระบบงบประมาณเพื่อการทำวารสารวิชาการ</p> <p>5.2 จัดทำกรอบเวลาเพื่อทำวารสารวิชาการ</p> <p>5.3 คณะกรรมการจัดทำวารสารกำหนดรูปแบบและวิธีการในการทำงานร่วมกัน</p> <p>5.4 จัดทำวารสารวิชาการของมหาวิทยาลัยและนำออกเผยแพร่</p> | <p>5.1.1 สร้างระบบกลไกการบริหารจัดการในการทำวารสารวิชาการของมหาวิทยาลัย</p> <p>5.1.2 จัดทำคู่มือปฏิบัติงานเพื่อจัดทำวารสารวิชาการของมหาวิทยาลัย</p> <p>5.2.1 จัดทำกรอบและระบบการคำนวณงบประมาณเพื่อการจัดทำวารสารของมหาวิทยาลัย</p> <p>5.2.2 จัดทำกรอบระยะเวลาในการทำงาน</p> <p>5.3.1 เสนอแต่งตั้งคณะกรรมการจัดทำวารสารวิชาการของมหาวิทยาลัย</p> <p>5.3.2 จัดประชุมวางแผนและสร้างความเข้าใจในระบบและวิธีการทำงาน</p> <p>5.4.1 นำเสนอรูปแบบและวิธีการจัดทำวารสารเสนอต่อฝ่ายบริหาร</p> <p>5.4.2 เพื่อจัดทำข้อเสนอในเชิงนโยบายเกี่ยวกับสมาชิกและการกำหนดราคาค่าจัดทำวารสาร</p> |

พันธกิจที่ 6 การเสริมสร้างและพัฒนานักวิจัย

| ประเด็นยุทธศาสตร์ | เป้าประสงค์ | กลยุทธ์ |
|--|--|--|
| 6 การเสริมสร้างและพัฒนานักวิจัยทั้งปริมาณและคุณภาพอย่างต่อเนื่อง | <p>6.1 พัฒนาศักยภาพนักวิจัยของมหาวิทยาลัยให้สามารถทำงานวิจัยได้อย่างมีคุณภาพและต่อเนื่อง</p> <p>6.2 เสริมสร้างนักวิจัยรุ่นใหม่ให้ทำงานวิจัยในรูปแบบของชุดโครงการ</p> | <p>6.1.1 จัดเวทีเสวนาแลกเปลี่ยนรับรู้ร่วมกันกับหน่วยงานภายนอกที่สนับสนุนการวิจัยเพื่อเพิ่มศักยภาพนักวิจัยในการสร้างผลงานวิจัยที่มีคุณภาพ</p> <p>6.1.2 จัดเวทีเสวนาส่งเสริมประสบการณ์นักวิจัย พัฒนาโจทย์วิจัยเพื่อขอรับทุนสนับสนุนการวิจัยจากแหล่งทุนภายนอก</p> <p>6.2.1 จัดอบรมพัฒนาศักยภาพนักวิจัยรุ่นใหม่และสร้างระบบนักวิจัยที่เลี้ยงโดยความร่วมมือกับหน่วยงานสนับสนุนการวิจัย</p> <p>6.2.2 ส่งเสริมให้นักวิจัยรุ่นใหม่ได้พัฒนาโครงการวิจัย</p> <p>6.2.3 ส่งเสริมและเพิ่มโอกาสให้นักวิจัยในการรับทุนวิจัยจากทุนภายนอกและทุนภายในมหาวิทยาลัย</p> |

พันธกิจที่ 7 เสริมสร้างเครือข่ายความร่วมมือทางการวิจัย

| ประเด็นยุทธศาสตร์ | เป้าประสงค์ | กลยุทธ์ |
|---|---|---|
| 7 เสริมสร้างเครือข่ายความร่วมมือทางการวิจัยแบบมุ่งเป้าทั้งภายในและภายนอกมหาวิทยาลัย | <p>7.1 สร้างศูนย์ประสานงานเครือข่ายการวิจัยแบบมุ่งเป้า (Node or Hub) เพื่อเพิ่มโอกาสการรับทุนเผยแพร่ผลงานวิจัยและนำผลงานวิจัยไปใช้ประโยชน์</p> <p>7.2 ประสานความร่วมมือระหว่างมหาวิทยาลัยกับหน่วยงานสนับสนุนทุนวิจัย ภาครัฐ และชุมชนท้องถิ่นเพื่อเป็นศูนย์ความเป็นเลิศทางการวิจัยแบบมุ่งเป้า : Center of excellence (COE)</p> | <p>7.1.1 กำหนดวาระ กลยุทธ์และจุดเน้นการวิจัยของมหาวิทยาลัย</p> <p>7.1.2 จัดประชุมสัมมนาร่วมกับภาคีเครือข่ายในการวิจัยแบบมุ่งเป้าโดยความร่วมมือกับ วช.</p> <p>7.1.3 จัดตั้งศูนย์ประสานงานเครือข่ายการวิจัยแบบมุ่งเป้าที่เข้มแข็ง (Node) หรือ (Hub)</p> <p>7.2.1 ประสานความร่วมมือกับหน่วยงานสนับสนุนทุนวิจัยภายนอกให้กับโครงการวิจัยของมหาวิทยาลัย</p> |

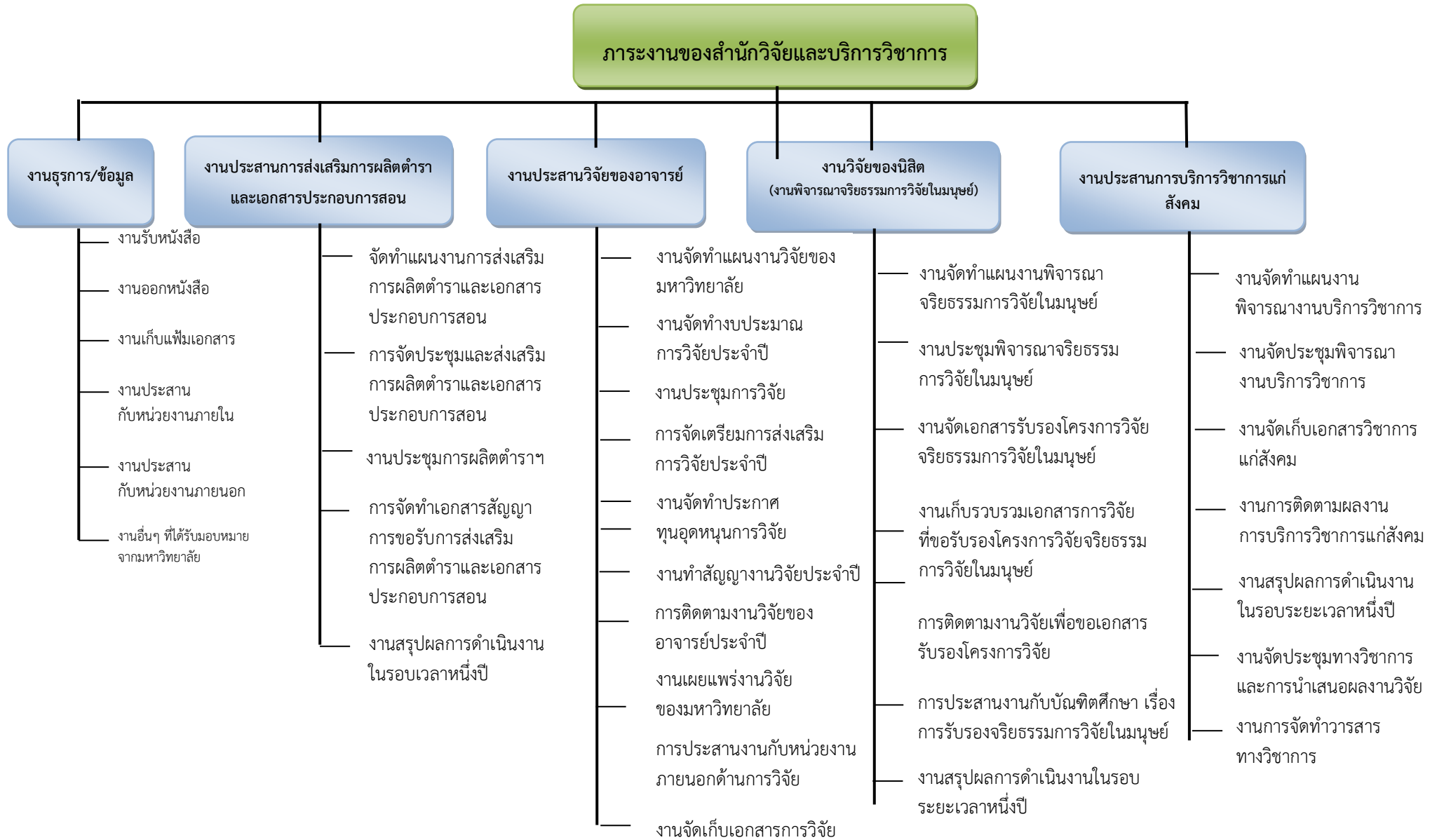
บทที่ 2

ภาระงานของสำนักวิจัยและบริการวิชาการ

สำนักวิจัยและบริการวิชาการมีภาระงานประจำดังต่อไปนี้

1. งานธุรการ / ข้อมูล
2. งานประสานการส่งเสริมการผลิตตำราและเอกสารประกอบการสอน
3. งานประสานวิจัยของอาจารย์
4. งานวิจัยของนิสิต (งานพิจารณาจริยธรรมการวิจัยในมนุษย์)
5. งานประสานการบริการวิชาการแก่สังคม

ดังแสดงรายละเอียดในภาพที่ 2



ภาพที่ 2 โครงสร้างการบริหารสำนักวิจัยและบริการวิชาการ มหาวิทยาลัยเวสเทิร์น

กรอบการดำเนินงานในสำนักวิจัยและบริการวิชาการ

1. กรอบงานประจำที่ต้องดำเนินการ

- 1.1 จัดวาระการประชุมเป็นประจำ
- 1.2 กำหนดช่วงเวลาการจัดประชุมของคณะกรรมการ
- 1.3 ดำเนินการจัดประชุม ประสานงานการใช้ห้องประชุม
- 1.4 จัดบันทึกการประชุมและจัดพิมพ์บันทึกการประชุม
- 1.5 การติดตามงานจากการประชุมวิจัยและบริการวิชาการ
- 1.6 เก็บแฟ้มข้อมูลต่างๆ ของคณะกรรมการวิจัยและบริการวิชาการ
- 1.7 ติดตามงานวิจัยของอาจารย์ที่ได้รับทุนอุดหนุนการวิจัยจากมหาวิทยาลัยฯ เป็นระยะๆ
- 1.8 จัดประชุมวิชาการด้านการวิจัยเป็นประจำทุกปี (ร่วมกับมหาวิทยาลัยอื่นด้วย)
- 1.9 ดำเนินการจัดทำวารสารวิชาการ (วารสารวิจัยของมหาวิทยาลัยเวสเทิร์น) โดยศึกษารูปภาพวิธีการดำเนินการระเบียบของสำนักงานคณะกรรมการการอุดมศึกษา งบประมาณที่ใช้ระบบการจัดพิมพ์และการจำหน่าย
- 1.10 สรุปผลงานและปัญหาเรื่องงานวิจัยของมหาวิทยาลัย

2. การจัดประชุมเรื่องบริการวิชาการแก่สังคม

- 2.1 นำเสนอแผนบริการวิชาการแก่สังคมโดยจัดประชุมร่วมกับคณะกรรมการวิจัยและบริการวิชาการ
- 2.2 นำเสนองบประมาณเพื่อปรึกษาเรื่องแผนบริการวิชาการแก่สังคม
- 2.3 กำหนดให้คณะต่างๆ ร่วมกันจัดทำโครงการเพื่อเสนอขอรับงบประมาณบริการวิชาการแก่สังคม
- 2.4 ประชุมพิจารณาโครงการบริการวิชาการแก่สังคมของคณะต่างๆ
- 2.5 ติดตามการดำเนินงานของโครงการบริการวิชาการแก่สังคมของคณะต่างๆ
- 2.6 สรุปผลการดำเนินการและเก็บรวบรวมหลักฐานต่างๆ เพื่อใช้ในการประกันคุณภาพ

3. การจัดประชุมคณะกรรมการจริยธรรมการวิจัยในมนุษย์

| งานประจำ | | งานประสานงานกับนิสิต | |
|----------|---|----------------------|--|
| 1. | จัดวาระการประชุมเป็นประจำ | 1. | ประสานงานกับวิทยาการและนิสิตเพื่อจัดอบรมจริยธรรมการวิจัยในมนุษย์ ในแต่ละภาคการศึกษา |
| 2. | การจัดทำตารางการดำเนินการในแต่ละภาคการศึกษา | 2. | ประสานงานกับวิทยาการเรื่องการฝึกอบรมนิสิตในแต่ละภาคการศึกษา |
| 3. | การติดต่อประสานงานกับวิทยาการ + ตัวแทนมหาวิทยาลัย + นิสิต | 3. | ประสานงานกับตัวแทนมหาวิทยาลัยแต่ละภูมิภาคเรื่องการฝึกอบรมนิสิต |
| 4. | ทำเรื่องเข้าประชุมเพื่อจัดอบรมจริยธรรมการวิจัยในมนุษย์ให้กับนิสิต อาจารย์และบุคคลภายนอก | 4. | จัดฝึกอบรมการวิจัยในมนุษย์ให้กับนิสิตในทุกภาคการศึกษา |
| 5. | ประสานงานการออกวุฒิบัตร | 5. | ประสานงานกับนิสิตในการวิจัย ส่งเอกสารเพื่อเข้ารับการพิจารณาจากคณะกรรมการจริยธรรมการวิจัยในมนุษย์ |
| 6. | จัดทำวุฒิบัตร | 6. | ประสานกับนิสิตรายบุคคลในการปรับแก้ไขงานวิจัย |
| 7. | จัดประชุมงานวิจัยของนิสิตเกี่ยวกับจริยธรรมการวิจัยในมนุษย์ | 7. | กำหนดการส่งเอกสารเพื่อขอรับหนังสือรับรองจริยธรรมการวิจัยฯ ที่ออกโดยอธิการบดี และประธานคณะกรรมการการวิจัยในมนุษย์ |
| 8. | จัดแจ้งนิสิตปรับแก้ไขเป็นรายบุคคล | 8. | ดำเนินการจัดส่งหนังสือรับรองจริยธรรมการวิจัยฯ และวุฒิบัตรส่งให้นิสิต |
| 9. | จัดทำหนังสือรับรองการทำวิทยานิพนธ์เกี่ยวกับการวิจัยในมนุษย์ | 9. | สรุปปัญหาการดำเนินงานและพิจารณาปรับปรุงแก้ไข |

4. การจัดประชุมทางวิชาการและการนำเสนอบทความวิจัย

- 4.1 นำเสนอโครงการและแผนงานการประชุมทางวิชาการและการนำเสนอบทความวิจัย
- 4.2 นำเสนองบประมาณเพื่อการจัดประชุมทางวิชาการ
- 4.3 จัดทำแผนงานการดำเนินการเพื่อจัดประชุมวิชาการ
- 4.4 ประสานงานการแต่งตั้งคณะกรรมการดำเนินการจัดประชุมทางวิชาการ
- 4.5 ประสานงานกับสถาบันและหน่วยงานภายนอกเพื่อร่วมจัดประชุมทางวิชาการ
- 4.6 ประสานงานกับวิทยากร นิสิตและนักศึกษาในการประชุมทางวิชาการ
- 4.7 ประสานงานการจัดทำแผ่นซีดีและเอกสารการจัดประชุมทางวิชาการ
- 4.8 ประสานงานการจัดส่งแผ่นซีดีและเอกสารการจัดประชุมทางวิชาการเพื่อการเผยแพร่และประชาสัมพันธ์
- 4.9 ประสานงานการสรุปผลการจัดประชุมทางวิชาการ

5. การประสานงานการจัดทำวารสารวิชาการมหาวิทยาลัยเวสเทิร์น

- 5.1 จัดทำโครงการและรูปแบบวารสารวิชาการมหาวิทยาลัยเวสเทิร์น
- 5.2 นำเสนองบประมาณเพื่อการจัดทำวารสารวิชาการ
- 5.3 จัดทำแผนงานการดำเนินการเพื่อจัดทำวารสารวิชาการ
- 5.4 ประสานงานการแต่งตั้งคณะกรรมการดำเนินการจัดทำวารสารวิชาการ
- 5.5 การจัดประชุมและวางแผนการทำวารสารวิชาการร่วมกับคณะกรรมการจัดทำวารสาร
- 5.6 อำนวยความสะดวกและประสานงานกับโรงพิมพ์ภายนอกเพื่อการจัดทำวารสารวิชาการ
- 5.7 ประสานงานเพื่อหาสมาชิกวารสารวิชาการ
- 5.8 ประสานงานการบริหารงานการจัดส่งวารสารวิชาการ

บทที่ 3

แผนงานประจำปีและการดำเนินงานของโครงการ สำนักวิจัยและบริการวิชาการ

แผนงานและการดำเนินโครงการ

1. แผนงานวิจัย

| แผน / แผนงาน / โครงการ | ค่าเป้าหมายของโครงการ | ผู้รับผิดชอบ | ผลการดำเนินการ |
|--|-----------------------|--|----------------|
| | 2560 | | |
| 1. โครงการจัดทำคู่มือเพื่อขอรับทุนสนับสนุนการวิจัย | | | |
| 1.1 แผนงานการจัดทำคู่มือเพื่อขอรับทุนสนับสนุนการวิจัย | 1 เล่ม | สำนักวิจัยและ บริการวิชาการ สำนักวิจัยและ บริการวิชาการ | |
| 1.2 แผนการขอทุนวิจัยภายในและภายนอก | 1 เล่ม | | |
| 2. โครงการส่งเสริมและสนับสนุนงานวิจัยเพื่อพัฒนาสังคมและสร้างองค์ความรู้ใหม่ | | | |
| 2.1 แผนงานวิจัยเพื่อพัฒนาสังคม | ✓ | คณะต่างๆ | |
| 2.2 แผนงานวิจัยเพื่อสร้างองค์ความรู้ใหม่ | ✓ | คณะต่างๆ | |
| 2.3 แผนงานวิจัยสถาบัน | ✓ | คณะต่างๆ | |
| 2.4 แผนงานการพัฒนาาระบบคลินิกวิจัยและส่งเสริมระบบพี่เลี้ยงนักวิจัย | | | |
| 3. โครงการส่งเสริมสนับสนุนการเผยแพร่ผลงานวิจัยและนำผลการวิจัยไปใช้ประโยชน์ | | | |
| 3.1 แผนงานเผยแพร่การวิจัยผ่านสื่อต่างๆ | ✓ | คณะต่างๆ | |
| 3.2 แผนงานจัดทำวารสารวิชาการเพื่อเผยแพร่ผลการวิจัย | 3 ฉบับ/ปี | คณะและสำนักวิจัย และบริการวิชาการ | |
| 3.3 แผนงานการจัดประชุมทางวิชาการและการนำเสนอผลงานวิจัย | 3 ครั้ง/ปี | สำนักวิจัยและ บริการวิชาการ | |
| 3.4 แผนงานความร่วมมือกับชุมชนในการนำผลการวิจัย ไปใช้ในการแก้ปัญหาชุมชน | 2 ครั้ง/ปี | คณะต่างๆ | |
| 3.5 การนำผลงานของอาจารย์และนิสิต ออกเผยแพร่ร่วมกับคณะกรรมการวิจัยแห่งชาติ | 2 ครั้ง/ปี | สำนักวิจัยและ บริการวิชาการ | |

2. แผนงานบริการวิชาการแก่สังคม

| แผน / แผนงาน / โครงการ | ค่าเป้าหมายของโครงการ | ผู้รับผิดชอบ | ผลการดำเนินการ |
|---|------------------------|--|----------------|
| | 2560 | | |
| 1. โครงการแสวงหาเครือข่ายชุมชนเพื่อความร่วมมือทางวิชาการ 1.1 แผนงานสร้างเครือข่ายพันธมิตรเพื่อสนับสนุนการจัดบริการวิชาการแก่สังคม 1.2 แผนงานการจัดทำกรอบการวิจัยด้านการส่งเสริมพัฒนาผู้สูงอายุ | 2 เครือข่าย 2 | คณะต่างๆ คณะต่างๆ | |
| 2. โครงการจัดตั้งศูนย์กลางแห่งการเรียนรู้ทางวิชาการและวิชาชีพแต่ละสาขา 2.1 แผนงานการส่งเสริมการจัดตั้งศูนย์กลางแห่งการเรียนรู้ทางวิชาการและวิชาชีพ | 1 | คณะต่างๆ | |
| 3.โครงการบริการวิชาการด้วยสื่ออิเล็กทรอนิกส์และสื่อสิ่งพิมพ์ 3.1 แผนการเผยแพร่ความรู้สู่สังคมด้วยสื่ออิเล็กทรอนิกส์ 3.2 แผนการส่งเสริมการฝึกงานนิสิตเพื่อบริการ | 3 ครั้ง 2 ครั้ง | คณะต่างๆ และฝ่ายเทคโนโลยี คณะต่าง ๆ | |

3. แผนงานการประสานงานการรับรองจริยธรรมการวิจัยในมนุษย์

| แผน / แผนงาน / โครงการ | ค่าเป้าหมายของโครงการ | ผู้รับผิดชอบ | ผลการดำเนินการ |
|--|-----------------------|-----------------------------------|----------------|
| | 2560 | | |
| 1. โครงการให้การอบรมเรื่องจริยธรรมการวิจัยในมนุษย์ 1.1 แผนงานการฝึกอบรมจริยธรรมการวิจัยในมนุษย์ | 2 ครั้ง | วิทยากรและสำนักวิจัยบริการวิชาการ | |
| 2. โครงการคลังข้อมูลและหลักฐานการขอใบรับรองจริยธรรมการวิจัยในมนุษย์ 2.1 แผนงานการออกใบรับรองจริยธรรมการวิจัยในมนุษย์ | 12 ครั้ง | สำนักวิจัยและบริการวิชาการ | |

4. แผนงานการประสานงานการจัดประชุมสัมมนาทางวิชาการและนำเสนอบทความวิจัย

| แผน / แผนงาน / โครงการ | ค่าเป้าหมายของโครงการ | ผู้รับผิดชอบ | ผลการดำเนินการ |
|--|-----------------------|--|----------------|
| | 2560 | | |
| 1. โครงการจัดหาสมาชิกวารสารวิชาการของมหาวิทยาลัย 1.1 แผนงานการจัดหาสมาชิกวารสาร | 1 แผนงาน | สำนักวิจัยบริการวิชาการ สำนักบัณฑิต | |
| 2. โครงการจัดทำวารสารวิชาการของมหาวิทยาลัย 2.1 แผนงานการออกวารสารวิชาการของมหาวิทยาลัย | 2 ฉบับ | คณะกรรมการจัดทำวารสารและสำนักวิจัยและบริการวิชาการ | |

5. แผนงานจัดทำวารสารวิชาการ

| แผน / แผนงาน / โครงการ | ค่าเป้าหมายของโครงการ | ผู้รับผิดชอบ | ผลการดำเนินการ |
|--|-----------------------|----------------------------|----------------|
| | 2560 | | |
| 1. โครงการจัดทำกรอบการจัดทำวารสารวิชาการ 1.1 แผนงานการจัดทำกรอบวารสารวิชาการมหาวิทยาลัยเวสเทิร์น | 1 เล่ม | สำนักวิจัยและบริการวิชาการ | |
| 2. โครงการจัดทำวารสารวิชาการ 2.1 แผนงานการจัดทำวารสารวิจัย สาขามนุษยศาสตร์และสังคมศาสตร์ | 3 ฉบับ / ปี | | |
| 2.2 แผนการจัดทำวารสารวิจัยสาขาวิทยาศาสตร์สุขภาพ | 3 ฉบับ / ปี | | |

6. แผนงานเสริมสร้างและพัฒนานักวิจัย

| แผน / แผนงาน / โครงการ | ค่าเป้าหมายของโครงการ | ผู้รับผิดชอบ | ผลการดำเนินการ |
|---|---|-----------------------|----------------|
| | 2560 | | |
| 1. โครงการพัฒนาศักยภาพนักวิจัยความร่วมมือกับ วช. และ สวท.มหาวิทยาลัยเวสเทิร์น 1.1 แผนการจัดเวทีเสวนาแลกเปลี่ยนเรียนรู้ระหว่างนักวิจัย WTU กับภาคี/หน่วยงานสนับสนุนการวิจัย 1.2 แผนงานพัฒนาโจทย์วิจัยแบบมุ่งเป้าเพื่อขอรับทุนสนับสนุนจากหน่วยงานภายนอก | 1 ครั้ง 1 โครงการ | สำนักวิจัย / คณะต่างๆ | |
| 2. โครงการเสริมสร้างนักวิจัยรุ่นใหม่จากการสอนสู่การวิจัย 2.1 แผนงานอบรมนักวิจัยรุ่นใหม่ 2.2 แผนงานส่งเสริมให้นักวิจัยรุ่นใหม่พัฒนาชุดโครงการวิจัย 2.3 แผนงานสนับสนุนให้นักวิจัยรุ่นใหม่ได้รับทุนการวิจัยจากแหล่งทุนภายนอกและภายใน 2.4 แผนงานให้ความรู้การเขียนบทความวิจัย/บทความวิชาการเพื่อสนับสนุนการเผยแพร่ผลงานวิจัย | 1 ครั้ง 1 ชุดโครงการ - 1 ครั้ง | | |

7. แผนงานสร้างเครือข่ายการวิจัยแบบมุ่งเป้า

| แผนงาน / โครงการ | ค่าเป้าหมายของโครงการ | ผู้รับผิดชอบ | ผลการดำเนินการ |
|---|-----------------------|--------------------------------|----------------|
| | 2560 | | |
| 1. โครงการสร้างนักวิจัยแบบมุ่งเป้า | | | |
| 1.1 แผนงานการประชุมเพื่อกำหนดวาระ และจุดเน้นการวิจัยของมหาวิทยาลัย | 1 ครั้ง | สำนักวิจัยและบริการ วิชาการ | |
| 1.2 แผนงานประชุมสัมมนากับภาคีเครือข่ายวิจัย แบบมุ่งเป้า | 1 ครั้ง | สำนักวิจัยและบริการ วิชาการ | |
| 2. โครงการความร่วมมือ (MOU) กับหน่วยงาน สนับสนุนทุนวิจัย | | | |
| 2.1 แผนงานการประชุมรวมกับหน่วยงาน / ภาคี ผู้สนับสนุนทุนวิจัย | 1 ครั้ง | สำนักวิจัยและบริการ วิชาการ | |

กำหนดวัตถุประสงค์

สำนักวิจัยและบริการวิชาการได้กำหนดวัตถุประสงค์ของงาน/โครงการ/กิจกรรมขั้นตอนหลักและ
วัตถุประสงค์ของขั้นตอนหลัก ไว้ดังนี้

| งาน/โครงการ/ กิจกรรม | วัตถุประสงค์ของงาน/ โครงการ/กิจกรรม | ขั้นตอนหลัก | วัตถุประสงค์ของขั้นตอน หลัก |
|---|---|--|--|
| <p><u>ด้านปฏิบัติการ</u> (งานวิจัย)</p> <p>1. โครงการปรับปรุงคู่มือเพื่อขอรับทุนสนับสนุนการวิจัย</p> <p>2. โครงการส่งเสริมและสนับสนุนงานวิจัยเพื่อพัฒนาสังคมและสร้างองค์ความรู้ใหม่</p> | <p>1.1 เพื่อส่งเสริมให้คณะต่างๆ มีความรู้ ความเข้าใจเกี่ยวกับระเบียบและวิธีวิจัย การขอทุนสนับสนุนการวิจัยจากมหาวิทยาลัยเวสเทิร์น</p> <p>2.1 เพื่อส่งเสริมการทำวิจัยเพื่อพัฒนาสังคม</p> <p>2.2 เพื่อส่งเสริมการทำวิจัยเพื่อสร้างองค์ความรู้ใหม่</p> <p>2.3 เพื่อส่งเสริมการทำวิจัยสถาบัน</p> | <p>1.1.1 รวบรวมระเบียบ และขั้นตอนการดำเนินการวิจัย</p> <p>1.1.2 การปรับปรุงระบบและสัญญาารับทุนวิจัยให้เกิดความคล่องตัว</p> <p>1.1.3 จัดพิมพ์คู่มือเพื่อแจกจ่ายแก่คณะต่างๆ ในมหาวิทยาลัย</p> <p>2.1.1 พัฒนาและส่งเสริมให้อาจารย์ได้ทำวิจัยเพื่อการพัฒนาสังคม</p> <p>2.2.1 พัฒนาและส่งเสริมให้มีการทำวิจัยเพื่อสร้างองค์ความรู้ใหม่</p> <p>2.3.1พัฒนาและส่งเสริมการทำวิจัยสถาบัน</p> | <p>1.1.1.1 เพื่อให้มีคู่มือที่ใช้เป็นกลไกในการบริหารจัดการ การขอรับทุนสนับสนุนการวิจัย</p> <p>1.1.2.1 เพื่อปรับระเบียบวิจัยให้เกิดความคล่องตัว</p> <p>1.1.3.1 เพื่อให้เป็นแนวทางในการบริหารจัดการ การวิจัย</p> <p>2.1.1.1 เพื่อให้อาจารย์ที่มีความสามารถในการนำองค์ความรู้ต่างๆไปใช้ในการวิจัยและนำผลการวิจัยไปใช้พัฒนาชุมชนและสังคม</p> <p>2.2.1.1 เพื่อให้อาจารย์ค้นคว้าวิจัยเพื่อหาองค์ความรู้ใหม่ที่เกิดขึ้น</p> <p>2.3.1.1 เพื่อให้มีการวิจัยสถาบันและนำผลการวิจัยไปใช้ในการปรับปรุงระบบงานของมหาวิทยาลัย เพื่อเพิ่มประสิทธิภาพในการทำงาน</p> |

| งาน/โครงการ/ กิจกรรม | วัตถุประสงค์ของงาน/โครงการ/กิจกรรม | ขั้นตอนหลัก | วัตถุประสงค์ของ ขั้นตอนหลัก |
|---|---|---|---|
| <p>3. โครงการส่งเสริมและสนับสนุน การเผยแพร่ผลงานวิจัยและนำผลงานวิจัยไปใช้ประโยชน์</p> | <p>3.1 จัดสรรงบประมาณสนับสนุนการทำวิจัย/นวัตกรรม/งานสร้างสรรค์</p> <p>3.2 ส่งเสริมให้มีการตีพิมพ์เผยแพร่ผลงานวิจัย/นวัตกรรม/งานสร้างสรรค์</p> <p>3.3 ส่งเสริมให้อาจารย์ได้นำเสนองานวิจัยในที่ประชุมวิชาการต่างๆ</p> | <p>3.1.1 พัฒนาระบบและกลไกการพัฒนาการวิจัย/นวัตกรรม/งานสร้างสรรค์</p> <p>3.2.1 ส่งเสริมให้มีการตีพิมพ์เผยแพร่ผลงานวิจัยและนวัตกรรม</p> <p>3.3.1 ส่งเสริมให้นำบทความวิจัยไปนำเสนอในที่ประชุมต่างๆ</p> <p>3.3.2 จัดประชุมทางวิชาการและการนำเสนอผลงานวิจัย</p> <p>3.3.3 การจัดทำวารสารวิชาการเพื่อเผยแพร่ผลงานวิจัย</p> <p>3.3.4 ทำแผนความร่วมมือกับชุมชนในการนำผลการวิจัยไปใช้ในการแก้ปัญหาชุมชน</p> | <p>3.1.1.1 เพื่อให้ระบบและกลไกการพัฒนาการวิจัย/นวัตกรรม/งานสร้างสรรค์เอื้ออำนวยต่อการดำเนินการ</p> <p>3.2.1.1 เพื่อเผยแพร่ผลงานวิจัย/นวัตกรรม/งานสร้างสรรค์</p> <p>3.3.1.1 เพื่อส่งเสริมการเผยแพร่ผลงานวิจัยในที่ประชุมวิชาการต่างๆ</p> <p>3.3.2.1 เพื่อเผยแพร่ผลงานวิจัยของนิสิตและอาจารย์</p> <p>3.3.3.1 เพื่อเผยแพร่บทความวิจัยในรูปแบบของสื่อสิ่งพิมพ์</p> <p>3.3.4.1 เพื่อสนับสนุนให้นำผลงานวิจัยไปประยุกต์ใช้กับชุมชน</p> |

| งาน/โครงการ/ กิจกรรม | วัตถุประสงค์ของงาน/ โครงการ/กิจกรรม | ขั้นตอนหลัก | วัตถุประสงค์ของ ขั้นตอนหลัก |
|---|--|--|---|
| <p><u>ด้านปฏิบัติการ</u> (งานบริการวิชาการ แก่สังคม)</p> <p>1. โครงการแสวงหา เครือข่ายชุมชนเพื่อความ ร่วมมือทางวิชาการ</p> <p>2. โครงการจัดตั้ง ศูนย์กลางแห่งการเรียนรู้ ทางวิชาการและวิชาชีพ แต่ละสาขา</p> <p>3. โครงการบริการ วิชาการด้วยสื่อ อิเล็กทรอนิกส์และสื่อ สิ่งพิมพ์</p> | <p>1.1 เพื่อสร้างเครือข่าย พันธมิตรในการจัดบริการ วิชาการแก่สังคม</p> <p>2.1 เพื่อให้คณะต่างๆ ได้มี โอกาสจัดตั้งศูนย์กลางแห่งการ เรียนรู้ในวิชาชีพต่างๆ และใช้ ศูนย์การเรียนรู้เป็นแหล่ง บริการวิชาการแก่สังคม</p> <p>3.1 เพื่อเป็นการให้บริการ ความรู้ทางวิชาการด้านต่างๆ ตลอดจนความรู้ทางด้าน สุขภาพผ่านทางสื่อ อิเล็กทรอนิกส์และสื่อสิ่งพิมพ์</p> | <p>1.1.1 จัดหาเครือข่ายและ ร่วมกับเครือข่ายเพื่อบริการ วิชาการแก่สังคม รวมทั้ง เตรียมความพร้อมเพื่อเข้าสู่ ประชาคมอาเซียน (AEC)</p> <p>2.1.1 ส่งเสริมให้ทุกคณะ ได้มีโอกาสตั้งศูนย์กลาง แห่งการเรียนรู้</p> <p>3.1.1 จัดทำ web site ของ คณะต่างๆ เพื่อให้มีพื้นที่ใน การให้บริการทางวิชาการกับ สังคม รวมทั้งการจัดทำ วารสารวิชาการของ มหาวิทยาลัย</p> | <p>1.1.1.1 เพื่อส่งเสริม หน่วยงานและคณะในการ เสนอหาเครือข่ายในการใช้ บริการวิชาการที่เป็น ประโยชน์แก่สังคม</p> <p>1.1.1.2 เพื่อนำองค์ความรู้ ของชุมชนมาใช้ประโยชน์ ด้านการเรียนการสอน</p> <p>2.1.1.1 เพื่อให้อาจารย์และ นิสิตในศูนย์การเรียนรู้ ได้มี โอกาสใช้ความรู้ ความสามารถบริการวิชาการ แก่สังคม</p> <p>3.1.1.1 เพื่อส่งเสริมให้ ทุกคณะได้จัดทำ web site และมีพื้นที่ในการให้บริการ วิชาการแก่สังคม</p> <p>3.1.1.2 มหาวิทยาลัยควร ส่งเสริมให้จัดทำวารสารทาง วิชาการของมหาวิทยาลัย เวสเทิร์น</p> |