



แผนดำเนินงานด้านการบริการวิชาการ



มหาวิทยาลัยเวสเทิร์น

ประจำปีการศึกษา 2560

คำนำ

การบริการวิชาการแก่สังคมเป็นหนึ่งในภารกิจหลักที่สำคัญประการหนึ่งของสถาบันอุดมศึกษาที่มหาวิทยาลัยเวสเทิร์นได้ให้ความสำคัญ และได้ดำเนินการมาอย่างต่อเนื่องตลอดระยะเวลาที่ผ่านมา และนับวันภารกิจด้านนี้จะทวีความสำคัญเพิ่มขึ้น ควบคู่ไปกับภารกิจด้านการจัดการศึกษา และภารกิจด้านการวิจัย ทั้งนี้ เนื่องจากการบริการวิชาการแก่สังคมเป็นการเสริมสร้างศักยภาพทางวิชาการของมหาวิทยาลัย ออกไปสู่สังคมด้วยการถ่ายทอดองค์ความรู้ ความเชี่ยวชาญในรูปแบบต่าง ๆ ตามจุดเน้นของส่วนงานต่าง ๆ ของมหาวิทยาลัย ตามมาตรฐานสากลให้เป็นที่ยอมรับ และเกิดความพึงพอใจสูงสุดแก่ผู้รับบริการทั้งในภาคธุรกิจอุตสาหกรรม ในองค์กรของภาครัฐและเอกชน รวมถึงเป็นส่วนหนึ่งในการพัฒนาชุมชนและสังคมให้มีศักยภาพในการดำรงชีวิตทางด้านเศรษฐกิจ และด้านสังคมที่ดีขึ้น

จึงได้จัดทำแผนพัฒนาด้านการบริการวิชาการ ประจำปีการศึกษา 2560 ขึ้นเพื่อใช้เป็นแนวทางในการดำเนินงานตามภารกิจด้านการให้บริการวิชาการ เพื่อใช้ปฏิบัติงานไปในทิศทางเดียวกัน อันจะเป็นการพัฒนาความรู้สู่ชุมชน และสังคม ทั้งภาครัฐและเอกชน รวมถึงเป็นเครื่องมือในการติดตามประเมินผลการดำเนินงานตามนโยบายของมหาวิทยาลัย รวมถึงหลักเกณฑ์ของการประกันคุณภาพการศึกษาตามเกณฑ์มาตรฐานของสำนักงานคณะกรรมการการอุดมศึกษา (สกอ.)

สิงหาคม พ.ศ. 2560

สารบัญ

	หน้า
แผนพัฒนางานด้านการบริการวิชาการ	1
วัตถุประสงค์ในการจัดทำแผนพัฒนาด้านการบริการวิชาการ	1
แผนและเป้าหมาย	2
โครงสร้างงานบริการวิชาการ	3
กลไกการทำงานตามแผน	3
นโยบายแผนพัฒนาการบริการวิชาการ	4
ประเด็นยุทธศาสตร์ เป้าประสงค์ ตัวชี้วัด กลยุทธ์ด้านการบริการวิชาการแก่สังคม	6
ระบบและกลไกการบริการวิชาการแก่สังคม	7

แผนพัฒนางานด้านการบริการวิชาการ

หลักการและเหตุผล

ในปีการศึกษา พ.ศ. 2560 มหาวิทยาลัยเป็นแหล่งรวมความรู้ มีบุคลากรที่มีความสามารถทางวิชาการ การนำหลักวิชาการที่มีอยู่ในมหาวิทยาลัยออกมาทำประโยชน์สู่สังคมจึงนับเป็นภารกิจสำคัญประการหนึ่ง ที่กำหนดให้มหาวิทยาลัยเป็นสถานศึกษาและวิจัย มีวัตถุประสงค์ให้การศึกษา ส่งเสริมวิชาการและวิชาชีพชั้นสูง ทำการสอนทำการวิจัย ให้บริการทางวิชาการแก่สังคมและทำนุบำรุงศิลปวัฒนธรรม

มหาวิทยาลัยมีแผนการดำเนินการกิจการให้บริการวิชาการแก่สังคม เพื่อยกระดับคุณภาพของประชาชน ทั้งในระดับท้องถิ่น โดยจัดทำรูปแบบของการบริการจัดฝึกอบรม เป็นการศึกษาที่สถาบันการศึกษา และสถาบันอยู่ในฐานะเป็นที่พึ่งของชุมชน หรือ เป็นแหล่งอ้างอิงทางวิชาการ หรือ ทำหน้าที่ใด ๆ ที่มีผลต่อการพัฒนาของชุมชนในด้านวิชาการ หรือ การพัฒนาความรู้ ตลอดจนความเข้มแข็งของชุมชน ประเทศชาติและนานาชาติ มีการนำองค์ความรู้จากการพัฒนาหลักสูตร การจัดการเรียนการสอนที่สอดคล้องกับบริบทของชุมชนและสังคม รวมทั้งได้นำองค์ความรู้จากการวิจัยหรือการค้นคว้าไปในการให้บริการทางวิชาการและวิชาชีพแก่ชุมชน และเมื่อได้ให้บริการวิชาการแก่สังคมแล้ว ได้มีการนำเอาประสบการณ์จากการให้บริการวิชาการนั้น ๆ กลับมาใช้ประโยชน์ในการพัฒนาการเรียนการสอนหรือการวิจัย อาทิ บทความ ตำรา หนังสือ วิทยานิพนธ์ หรือหลักสูตรต่อไป

ดังนั้นเพื่อเป็นแผนพัฒนางานด้านการบริการทางวิชาการ ให้เป็นไปตามเป้าหมาย และมีประโยชน์ โดยตรงต่อชุมชน และสังคมอย่างต่อเนื่อง ก่อให้เกิดการส่งเสริมพัฒนางานด้านการบริการทางวิชาการของคณะให้มีศักยภาพสอดคล้องกับพันธกิจด้านการบริการทางวิชาการของสถาบัน จึงมีความจำเป็นต้องจัดทำแผนพัฒนาด้านการบริการทางวิชาการขึ้น

ประเด็นยุทธศาสตร์ที่ 5

พัฒนาเครือข่ายการบริการวิชาการและวิชาชีพเพื่อเสริมสร้างความเข้มแข็งให้สังคม

พันธกิจ

1. ส่งเสริมการทำกิจกรรมร่วมกับหน่วยงานภาครัฐและเอกชน ชุมชน ท้องถิ่น
2. ให้บริการที่ดีแก่หน่วยงานภาครัฐและเอกชน ชุมชน ท้องถิ่น
3. สร้างความสัมพันธ์ที่ดีกับหน่วยงานภาครัฐและเอกชน ชุมชน ท้องถิ่น
4. ประสานงานกับเครือข่ายด้านองค์การทั้งภายในและภายนอกมหาวิทยาลัย
5. สนับสนุนและส่งเสริมให้บุคลากรทุกระดับ ทุกตำแหน่ง ในฝ่ายบริการวิชาการให้มีความรู้ ความเชี่ยวชาญ และมีทักษะในการทำงานอย่างต่อเนื่อง
6. จัดทำข้อมูลสารสนเทศด้านบริการวิชาการ

วัตถุประสงค์ในการจัดทำแผนพัฒนาด้านการบริการวิชาการ

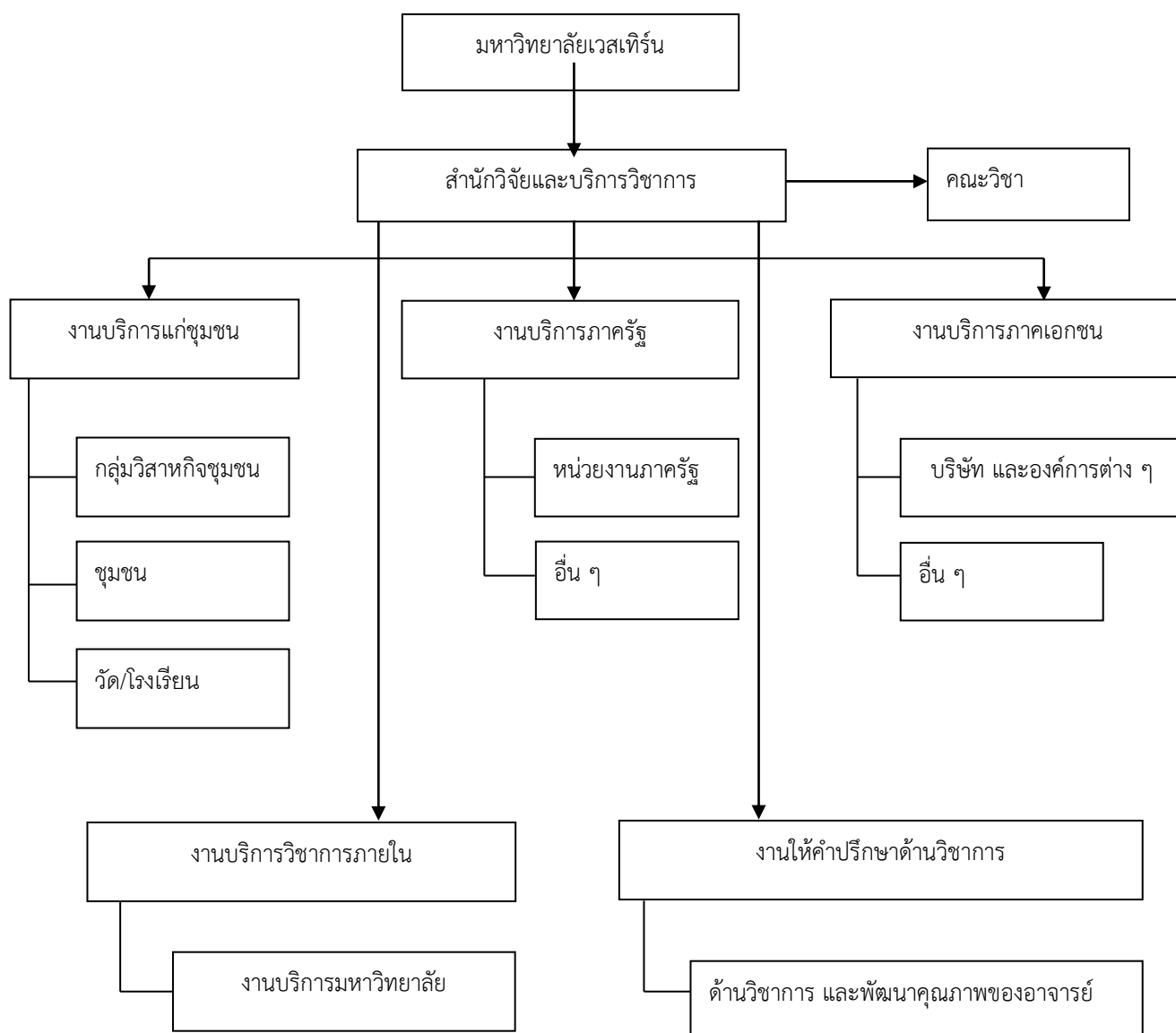
1. เพื่อพัฒนาการบริหารจัดการ และพัฒนาคุณภาพการบริการทางวิชาการของมหาวิทยาลัยให้มีประสิทธิภาพ เป็นที่ยอมรับของหน่วยงานภายนอก

2. เพื่อสร้างกลไกที่มีประสิทธิภาพในการดำเนินงานบริการทางบริการวิชาการให้สอดคล้องกับความต้องการของชุมชนและแผนกลยุทธ์การบริหารงานของมหาวิทยาลัย
3. เพื่อให้การบริหารจัดการโครงการ/กิจกรรมการบริการทางวิชาการมีเป้าหมายที่ชัดเจนและปฏิบัติได้
4. เพื่อติดตามผลการดำเนินโครงการ/กิจกรรมการบริการทางวิชาการและนำไปปรับปรุงพัฒนาอย่างต่อเนื่อง
5. เพื่อส่งเสริมให้บุคลากรของมหาวิทยาลัยได้นำความรู้ที่ได้ด้านมนุษยศาสตร์และสังคม และวิทยาศาสตร์สุขภาพ และเทคโนโลยีสารสนเทศไปสู่ประชาชนทั่วไปให้สามารถนำเอาความรู้ ไปประยุกต์ใช้ และแก้ปัญหาแก่สังคมส่วนรวมได้
6. เพื่อบูรณาการการบริการทางวิชาการกับการเรียนการสอน และการวิจัยของอาจารย์และนักศึกษาของมหาวิทยาลัยต่อไป

แผนและเป้าหมาย

1. เป็นมหาวิทยาลัยที่สามารถให้การบริการทางวิชาการที่มีประสิทธิภาพ และเป็นที่ยอมรับของหน่วยงานภายนอก
2. การบริการทางวิชาการของมหาวิทยาลัยมีคุณภาพสามารถรองรับความต้องการงานบริการทางวิชาการของชุมชน และสังคมได้
3. มีเครือข่ายความร่วมมือกับหน่วยงานภายนอกทั้งภาครัฐและเอกชนเพื่อเป็นสถานบริการทางวิชาการที่มีมาตรฐานรองรับโครงการบริการทางวิชาการในเขตพื้นที่ภาคกลางได้
4. มีการบูรณาการงานบริการทางวิชาการเข้ากับพันธกิจด้านการเรียนการสอน การวิจัย และศิษย์เก่าสัมพันธ์อย่างเป็นรูปธรรม

โครงสร้างงานบริการวิชาการ



กลไกการทำงานตามแผน

1. สำรวจความต้องการของชุมชน ภาครัฐ/ภาคเอกชน/หน่วยงานวิชาชีพ
2. นำผลการสำรวจมาใช้พิจารณาในการกำหนดทิศทางพร้อมจัดทำแผนการบริการวิชาการสู่สังคม เพื่อให้สามารถบูรณาการเข้ากับการเรียนการสอน และงานวิจัยหรืองานสร้างสรรค์
3. ประสานงานติดต่อผู้เชี่ยวชาญภายในหรือภายนอกหน่วยงานเพื่อเป็นวิทยากรในการให้บริการวิชาการสู่สังคม
4. ประเมินความพึงพอใจของผู้ใช้บริการวิชาการสู่สังคมที่มีต่อกระบวนการดำเนินงาน
5. การบูรณาการการบริการวิชาการเข้ากับการเรียนการสอน และงานวิจัยหรืองานสร้างสรรค์

6. นำผลการประเมินความพึงพอใจจากผู้ให้บริการวิชาการสู่สังคมมาพัฒนาระบบและกลไกการให้บริการวิชาการสู่สังคมในครั้งต่อไป

7. ติดตามการนำความรู้จากการบริการวิชาการสู่สังคมที่นำไปใช้ประโยชน์หรือผลกระทบของการให้บริการวิชาการสู่สังคม เพื่อแก้ไขปรับปรุง และพัฒนากลไกการให้บริการวิชาการครั้งต่อไป

ผู้รับผิดชอบหลัก

- สำนักวิจัยและบริการวิชาการ
- คณะวิชา
- หน่วยงานต่าง ๆ

วิเคราะห์จุดแข็ง จุดอ่อน โอกาส และอุปสรรค

จุดแข็ง

1. มหาวิทยาลัย และคณะมีนโยบาย และแผนกลยุทธ์ในการสนับสนุนงานบริการทางวิชาการอย่างชัดเจน

2. ทุกสาขาวิชามีศักยภาพที่เอื้อต่อการจัดทำโครงการบริการวิชาการ

3. บุคลากรส่วนใหญ่มีส่วนร่วมในกิจกรรมการบริการวิชาการ

4. มีเครือข่ายความร่วมมือการบริการทางวิชาการร่วมกับหน่วยงานภายนอกทั้งภาครัฐและ

ภาคเอกชน

จุดอ่อน

1. ขาดการพัฒนาและปรับปรุงงานบริการวิชาการด้านต่าง ๆ ที่ได้ดำเนินงานในทุกระดับ ทั้งในระดับสาขาวิชา คณะและมหาวิทยาลัย โดยเฉพาะอย่างยิ่งงานบริการวิชาการที่มาจากงานวิจัย

2. ขาดกลไกกระตุ้น/แรงจูงใจการดำเนินงานด้านบริการทางวิชาการของบุคลากรภายในคณะ

3. บุคลากรของคณะ ทั้งสายวิชาการ และสายสนับสนุนมีภาระงานต้องรับผิดชอบหลักค่อนข้างมาก ทำให้การมีส่วนร่วมของบุคลากรทุกระดับในงานด้านบริการทางวิชาการยังไม่เต็มที่

โอกาส

1. งานบริการวิชาการเป็นที่ต้องการของชุมชน สังคมและหน่วยงานต่าง ๆ

2. มีหน่วยงานทั้งภาครัฐและเอกชนหลายหน่วยงาน ที่เป็นคู่ความร่วมมือกับคณะต่างๆ

3. มีงบประมาณภายนอก จากหน่วยงานที่เป็นคู่ความร่วมมือเข้ามาอย่างต่อเนื่อง

4. มีกิจกรรมที่เอื้อต่อการบริการวิชาการต่อชุมชน

อุปสรรค

1. เนื่องจากเป็นมหาวิทยาลัยเอกชนจึงขาดการสนับสนุนงบประมาณบริการวิชาการจากภาครัฐ

นโยบายแผนพัฒนาการบริการวิชาการ

เพื่อเพิ่มขีดความสามารถในการบริการวิชาการ และส่งเสริมให้มีการบูรณาการการบริการวิชาการกับงานด้านอื่น ๆ อย่างเป็นระบบ เช่น การวิจัย การจัดการเรียนการสอน กิจกรรมนักศึกษา และศิษย์เก่า เพื่อเป็นการลดภาระการทำงานของบุคลากร แต่เกิดประโยชน์สูงสุดต่อองค์กร ผู้ปฏิบัติงาน และผู้รับบริการ

ลักษณะของโครงการ/กิจกรรมการบริการทางวิชาการแก่สังคม

1. โครงการ/กิจกรรมที่ขอใช้งบประมาณบริการทางวิชาการ ต้องเป็นโครงการ/กิจกรรมที่มีลักษณะตาม
นิยามที่ สมศ., และ สกอ. กำหนด
2. กลุ่มเป้าหมายของการให้บริการวิชาการ ได้แก่
 - 2.1 นักศึกษาปัจจุบัน
 - 2.2 บุคลากรภายในคณะ / มหาวิทยาลัย
 - 2.3 ศิษย์เก่า
 - 2.4 หน่วยงานภาครัฐและเอกชนในท้องถิ่น
 - 2.5 บุคลากรในหน่วยงานภาครัฐและเอกชนในท้องถิ่น
 - 2.6 บุคคลทั่วไปที่สนใจ
3. เน้นการบริการทางวิชาการแบบบูรณาการ สอดคล้องกับการจัดการเรียนการสอน การวิจัยและการ
ทำนุบำรุงศิลปวัฒนธรรม
4. สถานที่จัดโครงการ/กิจกรรม อาจจัดขึ้นในมหาวิทยาลัยหรือภายนอกก็ได้
5. ในการจัดทำโครงการบริการวิชาการ ต้องศึกษาความต้องการของกลุ่มเป้าหมายก่อนเพื่อให้โครงการ
ต่างๆ สามารถตอบสนองความต้องการของกลุ่มเป้าหมายได้อย่างแท้จริง
6. ลักษณะโครงการ/กิจกรรมการบริการวิชาการ ได้แก่
 - 6.1 โครงการแบบให้เปล่า
 - 6.2 โครงการที่เก็บค่าลงทะเบียนบางส่วน หรือเป็นโครงการที่เก็บค่าลงทะเบียนเต็มจำนวน
 - 6.3 เป็นโครงการที่ก่อให้เกิดรายได้
 - 6.4 เป็นโครงการความร่วมมือระหว่างหน่วยงานภายในของมหาวิทยาลัย หรือเป็นโครงการที่เป็น
ความร่วมมือระหว่างมหาวิทยาลัยกับองค์กร/หน่วยงานภายนอก

ประเด็นยุทธศาสตร์ เป้าประสงค์ ตัวชี้วัด กลยุทธ์
ด้านการบริการวิชาการแก่สังคม

ประเด็นยุทธศาสตร์ ที่ 5 พัฒนาเครือข่ายการบริการวิชาการและวิชาชีพเพื่อเสริมสร้างความเข้มแข็งให้สังคม

เป้าประสงค์	ตัวชี้วัด
<p>(1) เพื่อเป็นการถ่ายทอดองค์ความรู้เพื่อสร้างความเข้มแข็งให้แก่ชุมชน และ สังคม</p> <p>(2) เพื่อพัฒนาระบบและกลไกกิจกรรมการให้บริการวิชาการ มีความร่วมมือด้านการบริการวิชาการเพื่อการเรียนรู้และเสริมสร้างความเข้มแข็งของชุมชนหรือหน่วยงานวิชาชีพต่างๆ</p> <p>(3) เพื่อพัฒนาพัฒนาเครือข่ายการบริการวิชาชีพ เสริมสร้างศักยภาพความรู้และการนำไปใช้ให้สังคม</p> <p>(4) เพื่อส่งเสริมการจัดอบรมวิชาชีพต่าง ๆ ทั้งระยะสั้นและการจัดอบรมให้สอดคล้องกับความต้องการขององค์กรต่าง ทั้งภาครัฐและภาคเอกชน</p>	1. จำนวนหน่วยงานคณะวิชาที่มีความร่วมมือกับเครือข่ายการบริการวิชาการภายในและภายนอกมหาวิทยาลัย
	2. ค่าเฉลี่ยความพึงพอใจจากผู้รับบริการวิชาการแก่ชุมชนขององค์กรต่าง ๆ ≥ 3.51
	3. จำนวนรายวิชาที่เปิดสอนทุกหลักสูตรต่อปี การศึกษามุ่งงานวิจัยที่บูรณาการบริการวิชาการกับการเรียนการสอนและการนำวิจัยไปใช้ประโยชน์ต่อชุมชนและท้องถิ่น
	4. จำนวนหัวข้อในหลักสูตรมีการจัดอบรมในระยะสั้น และการจัดอบรมให้สอดคล้องกับความต้องการขององค์กรต่าง ทั้งภาครัฐและภาคเอกชนอย่าง ≥ 1 เรื่อง
	5. ร้อยละของโครงการมีการประเมินประโยชน์หรือผลกระทบของการให้บริการวิชาการแก่สังคม
	6. ความพึงพอใจจากผู้รับบริการวิชาการแก่ชุมชนขององค์กรต่าง ๆ ≥ 4.00
	7. จำนวนงานวิจัยที่บูรณาการบริการวิชาการกับการเรียนการสอนในรายวิชาที่เปิดสอนต่อปีการศึกษาของแต่ละหลักสูตร
	8. ค่าเฉลี่ยความพึงพอใจในการจัดประชุมวิชาการ เพื่อเผยแพร่ผลงานทางวิชาการค่าเฉลี่ย ≥ 3.51

การติดตามประเมินผล

ให้มีการติดตามและรายงานผลการแปลงแผนสู่การปฏิบัติ เพื่อให้การดำเนินงานของบริการวิชาการสอดคล้องกับกลยุทธ์ (มาตรการ) เป้าประสงค์ โดยการจัดทำรายงานผลการดำเนินงานตามที่กำหนดต่อคณะกรรมการประจำฝ่ายงานบริการวิชาการ ตามลำดับ

ระบบและกลไกการบริการวิชาการแก่สังคม

