



แผนดำเนินงานด้านการบริการวิชาการ



มหาวิทยาลัยเวสเทิร์น
ประจำปีการศึกษา 2559

คำนำ

การบริการวิชาการแก่สังคม เป็นหนึ่งในภารกิจหลักที่สำคัญประการหนึ่งของสถาบันอุดมศึกษาที่มหาวิทยาลัยเวสเทิร์นได้ให้ความสำคัญ และได้ดำเนินการมาอย่างต่อเนื่องตลอดระยะเวลาที่ผ่านมา และนับวันภารกิจด้านนี้จะทวีความสำคัญเพิ่มขึ้น ควบคู่ไปกับภารกิจด้านการจัดการศึกษา และภารกิจด้านการวิจัย ทั้งนี้เนื่องจากการบริการวิชาการเป็นการเสริมสร้างศักยภาพทางวิชาการของมหาวิทยาลัยออกไปสู่สังคมด้วยการถ่ายทอดองค์ความรู้ ความเชี่ยวชาญในรูปแบบต่าง ๆ ตามจุดเน้นของส่วนงานต่าง ๆ ของมหาวิทยาลัย ตามมาตรฐานสากลให้เป็นที่ยอมรับ และเกิดความพึงพอใจสูงสุดแก่ผู้รับบริการทั้งในภาคธุรกิจอุตสาหกรรม ในองค์กรของภาครัฐและเอกชน รวมถึงเป็นส่วนหนึ่งในการพัฒนาชุมชนและสังคมให้มีศักยภาพในการดำรงชีวิตทางด้านเศรษฐกิจ และด้านสังคมที่ดีขึ้น

มหาวิทยาลัย จึงดำเนินการจัดทำแผนดำเนินงานด้านการบริการวิชาการ ประจำปีการศึกษา 2559 ขึ้น เพื่อใช้เป็นแนวทางในการดำเนินงานตามภารกิจด้านการให้บริการวิชาการ เพื่อใช้ปฏิบัติงานไปในทิศทางเดียวกัน อันจะเป็นการพัฒนาความรู้สู่ชุมชน และสังคม ทั้งภาครัฐและเอกชน รวมถึงเป็นเครื่องมือในการติดตามประเมินผลการดำเนินงาน ตามนโยบายของมหาวิทยาลัย รวมถึงหลักเกณฑ์ของการประกันคุณภาพการศึกษาตามเกณฑ์มาตรฐานของสำนักงานคณะกรรมการการอุดมศึกษา (สกอ.)

สิงหาคม พ.ศ. 2559

สารบัญ

	หน้า
แผนพัฒนางานด้านการบริการวิชาการ	4
วัตถุประสงค์ในการจัดทำแผนพัฒนาด้านการบริการวิชาการ	5
แผนและเป้าหมาย	5
โครงสร้างงานบริการวิชาการ	6
กลไกการทำงานตามแผน	7
นโยบายแผนพัฒนาการบริการวิชาการ	8
ประเด็นยุทธศาสตร์ เป้าประสงค์ ตัวชี้วัด กลยุทธ์ด้านการบริการวิชาการแก่สังคม	9
ระบบและกลไกการบริการวิชาการแก่สังคม	10

หลักการและเหตุผล

ในปีการศึกษา พ.ศ. 2559 มหาวิทยาลัยเป็นแหล่งรวมความรู้ มีบุคลากรที่มีความสามารถทางวิชาการ การนำหลักวิชาการที่มีอยู่ในมหาวิทยาลัยออกมาทำประโยชน์สู่สังคมจึงนับเป็นภารกิจสำคัญประการหนึ่ง ที่กำหนดให้มหาวิทยาลัยเป็นสถานศึกษาและวิจัย มีวัตถุประสงค์ให้การศึกษา ส่งเสริมวิชาการและวิชาชีพชั้นสูง ทำการสอน ทำการวิจัย ให้บริการทางวิชาการแก่สังคมและทำนุบำรุงศิลปวัฒนธรรม

มหาวิทยาลัยมีแผนการดำเนินภารกิจทำให้บริการวิชาการแก่สังคม เพื่อยกระดับคุณภาพของประชาชน ทั้งในระดับท้องถิ่น โดยจัดทำรูปแบบของการบริการจัดฝึกอบรม เป็นการที่สถาบันการศึกษา และสถาบันอยู่ในฐานะเป็นที่พึ่งของชุมชน หรือ เป็นแหล่งอ้างอิงทางวิชาการ หรือ ทำหน้าที่ใด ๆ ที่มีผลต่อการพัฒนาของชุมชนในด้านวิชาการ หรือ การพัฒนาความรู้ ตลอดจนความเข้มแข็งของชุมชน ประเทศชาติและนานาชาติ มีการนำองค์ความรู้จากการพัฒนาหลักสูตร การจัดการเรียนการสอนที่สอดคล้องกับบริบทของชุมชนและสังคม รวมทั้งได้นำองค์ความรู้จากการวิจัยหรือการค้นคว้าไปในการให้บริการทางวิชาการและวิชาชีพแก่ชุมชน และเมื่อได้ให้บริการวิชาการแก่สังคมแล้ว ได้มีการนำเอาประสบการณ์จากการให้บริการวิชาการนั้นๆ กลับมาใช้ประโยชน์ในการพัฒนาการเรียนการสอนหรือการวิจัย อาทิ บทความ ตำรา หนังสือ รายวิชา หรือหลักสูตรต่อไป

ดังนั้นเพื่อเป็นการพัฒนางานด้านการบริการทางวิชาการ ให้เป็นไปตามเป้าหมาย และมีประโยชน์โดยตรงต่อชุมชน และสังคมอย่างต่อเนื่อง ก่อให้เกิดการส่งเสริมพัฒนางานด้านการบริการทางวิชาการของคณะให้มีศักยภาพสอดคล้องกับพันธกิจด้านการบริการทางวิชาการของสถาบัน จึงมีความจำเป็นต้องจัดทำแผนพัฒนาด้านการบริการทางวิชาการขึ้น

ประเด็นยุทธศาสตร์ที่ 5

เพื่อให้บริการวิชาการ/วิชาชีพแก่สังคมเพื่อประโยชน์แก่ประชาชน

พันธกิจ

1. ส่งเสริมการทำกิจกรรมร่วมกับหน่วยงานภาครัฐและเอกชน ชุมชน ท้องถิ่น
2. ให้บริการที่ดีแก่หน่วยงานภาครัฐและเอกชน ชุมชน ท้องถิ่น
3. สร้างความสัมพันธ์ที่ดีกับหน่วยงานภาครัฐและเอกชน ชุมชน ท้องถิ่น
4. ประสานงานกับเครือข่ายด้านองค์การทั้งภายในและภายนอกมหาวิทยาลัย
5. สนับสนุนและส่งเสริมให้บุคลากรทุกระดับ ทุกตำแหน่ง ในฝ่ายบริการวิชาการให้มีความรู้ ความเชี่ยวชาญ และมีทักษะในการทำงานอย่างต่อเนื่อง
6. จัดทำข้อมูลสารสนเทศด้านบริการวิชาการ

วัตถุประสงค์ในการจัดทำแผนพัฒนาด้านการบริการวิชาการ

1. เพื่อพัฒนาการบริหารจัดการ และพัฒนาคุณภาพการบริการทางวิชาการของมหาวิทยาลัยให้มีประสิทธิภาพ เป็นที่ยอมรับของหน่วยงานภายนอก
2. เพื่อสร้างกลไกที่มีประสิทธิภาพในการดำเนินงานบริการทางวิชาการให้สอดคล้องกับความต้องการของชุมชนและแผนกลยุทธ์การบริหารงานของมหาวิทยาลัย
3. เพื่อให้การบริหารจัดการโครงการ/กิจกรรมการบริการทางวิชาการมีเป้าหมายที่ชัดเจนและปฏิบัติได้
4. เพื่อติดตามผลการดำเนินโครงการ/กิจกรรมการบริการทางวิชาการและนำไปปรับปรุงพัฒนาอย่างต่อเนื่อง

5. เพื่อส่งเสริมให้บุคลากรของมหาวิทยาลัยได้นำความรู้ที่ได้ด้านมนุษยศาสตร์และสังคมและวิทยาศาสตร์สุขภาพ และเทคโนโลยีสารสนเทศไปสู่ประชาชนทั่วไปให้สามารถนำเอาความรู้ ไปประยุกต์ใช้และแก้ปัญหาแก่สังคมส่วนรวมได้

6. เพื่อบูรณาการการบริการทางวิชาการกับการเรียนการสอน และการวิจัยของอาจารย์และนักศึกษาของมหาวิทยาลัยต่อไป

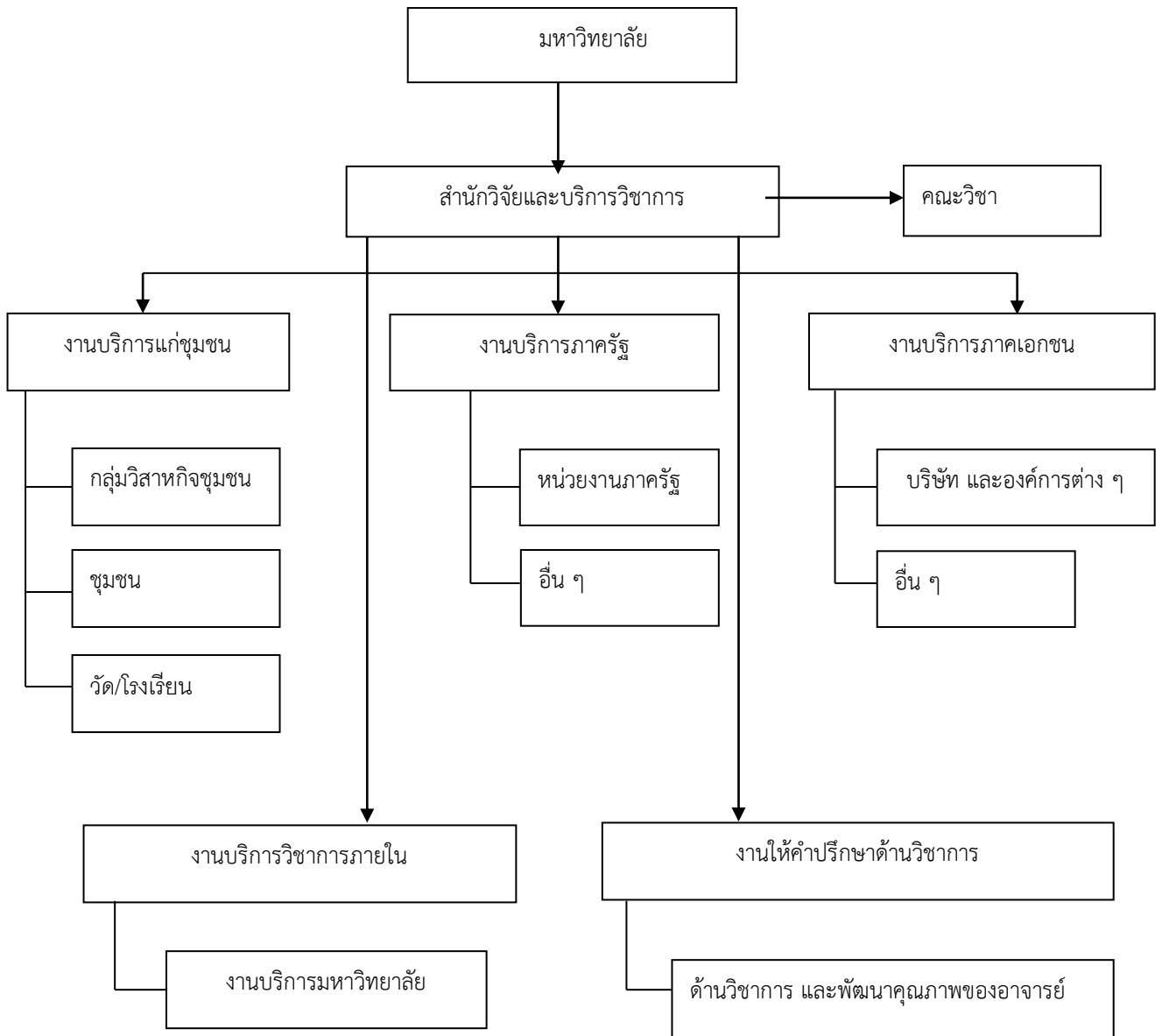
แผนและเป้าหมาย

1. เป็นมหาวิทยาลัยที่สามารถให้บริการทางวิชาการที่มีประสิทธิภาพ และเป็นที่ยอมรับของหน่วยงานภายนอก

2. การบริการทางวิชาการของมหาวิทยาลัยมีคุณภาพสามารถรองรับความต้องการงานบริการทางวิชาการของชุมชน และสังคมได้

3. มีเครือข่ายความร่วมมือกับหน่วยงานภายนอกทั้งภาครัฐและเอกชนเพื่อเป็นสถานบริการทางวิชาการที่มีมาตรฐานรองรับโครงการบริการทางวิชาการในเขตพื้นที่ภาคกลางได้

4. มีการบูรณาการงานบริการทางวิชาการเข้ากับพันธกิจด้านการเรียนการสอน การวิจัย และศิษย์เก่าสัมพันธ์อย่างเป็นรูปธรรม



กลไกการทำงานตามแผน

1. สำนวจความต้องการของชุมชน ภาครัฐ/ภาคเอกชน/หน่วยงานวิชาชีพ

2. นำผลการสำรวจมาใช้พิจารณาในการกำหนดทิศทางพร้อมจัดทำแผนการบริการวิชาการสู่สังคมเพื่อให้สามารถบูรณาการเข้ากับการเรียนการสอน และงานวิจัยหรืองานสร้างสรรค์
3. ประสานงานติดต่อผู้เชี่ยวชาญภายในหรือภายนอกหน่วยงานเพื่อเป็นวิทยากรในการให้บริการวิชาการสู่สังคม
4. ประเมินความพึงพอใจของผู้ใช้บริการวิชาการสู่สังคมที่มีต่อกระบวนการดำเนินงาน
5. การบูรณาการการบริการวิชาการเข้ากับการเรียนการสอน และงานวิจัยหรืองานสร้างสรรค์
6. นำผลการประเมินความพึงพอใจจากผู้ใช้บริการวิชาการสู่สังคมมาพัฒนาระบบและกลไกการให้บริการวิชาการสู่สังคมในครั้งต่อไป
7. ติดตามการนำความรู้จากการบริการวิชาการสู่สังคมที่นำไปใช้ประโยชน์หรือผลกระทบของการให้บริการวิชาการสู่สังคม เพื่อแก้ไขปรับปรุง และพัฒนากลไกการให้บริการวิชาการครั้งต่อไป

ผู้รับผิดชอบหลัก

- สำนักวิจัยและบริการวิชาการ
- คณะวิชา
- หน่วยงานต่าง ๆ

วิเคราะห์จุดแข็ง จุดอ่อน โอกาส และอุปสรรค

จุดแข็ง

1. มหาวิทยาลัย และคณะมีนโยบาย และแผนกลยุทธ์ในการสนับสนุนงานบริการทางวิชาการอย่างชัดเจน
2. ทุกสาขาวิชามีศักยภาพที่เอื้อต่อการจัดทำโครงการบริการวิชาการ
3. บุคลากรส่วนใหญ่มีส่วนร่วมในกิจกรรมการบริการวิชาการ
4. มีเครือข่ายความร่วมมือการบริการทางวิชาการร่วมกับหน่วยงานภายนอกทั้งภาครัฐและภาคเอกชน

จุดอ่อน

1. ขาดการพัฒนาและปรับปรุงงานบริการวิชาการด้านต่าง ๆ ที่ได้ดำเนินงานในทุกระดับ ทั้งในระดับสาขาวิชา คณะและมหาวิทยาลัย โดยเฉพาะอย่างยิ่งงานบริการวิชาการที่มาจากงานวิจัย
2. ขาดกลไกกระตุ้น/แรงจูงใจการดำเนินงานด้านบริการทางวิชาการของบุคลากรภายในคณะ
3. บุคลากรของคณะ ทั้งสายวิชาการ และสายสนับสนุนมีภาระงานต้องรับผิดชอบหลักค่อนข้างมากทำให้การมีส่วนร่วมของบุคลากรทุกระดับในงานด้านบริการทางวิชาการยังไม่เต็มที่

โอกาส

1. งานบริการวิชาการเป็นที่ต้องการของชุมชน สังคมและหน่วยงานต่าง ๆ
2. มีหน่วยงานทั้งภาครัฐและเอกชนหลายหน่วยงาน ที่เป็นคู่ความร่วมมือกับคณะต่าง ๆ
3. มีงบประมาณภายนอก จากหน่วยงานที่เป็นคู่ความร่วมมือเข้ามาอย่างต่อเนื่อง
4. มีกิจกรรมที่เอื้อต่อการบริการวิชาการต่อชุมชน

อุปสรรค

1. เนื่องจากเป็นมหาวิทยาลัยเอกชนจึงขาดการสนับสนุนงบประมาณบริการวิชาการจากภาครัฐ

นโยบายแผนพัฒนาการบริการวิชาการ

เพื่อเพิ่มขีดความสามารถในการบริการวิชาการ และส่งเสริมให้มีการบูรณาการการบริการวิชาการกับงานด้านอื่น ๆ อย่างเป็นระบบ เช่น การวิจัย การจัดการเรียนการสอน กิจกรรมนักศึกษา และศิษย์เก่า เพื่อเป็นการลดภาระการทำงานของบุคลากร แต่เกิดประโยชน์สูงสุดต่อองค์กร ผู้ปฏิบัติงาน และผู้รับบริการ

ลักษณะของโครงการ/กิจกรรมการบริการทางวิชาการแก่สังคม

1. โครงการ/กิจกรรมที่ขอใช้งบประมาณบริการทางวิชาการ ต้องเป็นโครงการ/กิจกรรมที่มีลักษณะตามนิยามที่ สมศ. และ สกอ. กำหนด
2. กลุ่มเป้าหมายของการให้บริการวิชาการ ได้แก่
 - 2.1 นักศึกษาปัจจุบัน
 - 2.2 บุคลากรภายในคณะ / มหาวิทยาลัย
 - 2.3 ศิษย์เก่า
 - 2.4 หน่วยงานภาครัฐและเอกชนในท้องถิ่น
 - 2.5 บุคลากรในหน่วยงานภาครัฐและเอกชนในท้องถิ่น
 - 2.6 บุคคลทั่วไปที่สนใจ
3. เน้นการบริการทางวิชาการแบบบูรณาการ สอดคล้องกับการจัดการเรียนการสอน การวิจัยและการทำนุบำรุงศิลปวัฒนธรรม
4. สถานที่จัดโครงการ/กิจกรรม อาจจัดขึ้นในมหาวิทยาลัยหรือภายนอกก็ได้
5. ในการจัดทำโครงการบริการวิชาการ ต้องศึกษาความต้องการของกลุ่มเป้าหมายก่อนเพื่อให้โครงการต่างๆ สามารถตอบสนองความต้องการของกลุ่มเป้าหมายได้อย่างแท้จริง
6. ลักษณะโครงการ/กิจกรรมการบริการวิชาการ ได้แก่
 - 6.1 โครงการแบบให้เปล่า
 - 6.2 โครงการที่เก็บค่าลงทะเบียนบางส่วน หรือเป็นโครงการที่เก็บค่าลงทะเบียนเต็มจำนวน
 - 6.3 เป็นโครงการที่ก่อให้เกิดรายได้
 - 6.4 เป็นโครงการความร่วมมือระหว่างหน่วยงานภายในของมหาวิทยาลัย หรือเป็นโครงการที่เป็นความร่วมมือระหว่างมหาวิทยาลัยกับองค์กร/หน่วยงานภายนอก

ประเด็นยุทธศาสตร์ เป้าประสงค์ ตัวชี้วัด กลยุทธ์
ด้านการบริการวิชาการแก่สังคม

ประเด็นยุทธศาสตร์ ที่ 5 เพื่อให้บริการวิชาการ/วิชาชีพแก่สังคมเพื่อประโยชน์แก่ประชาชน

เป้าประสงค์/ตัวชี้วัด	เป้าประสงค์/ตัวชี้วัด
1. ผู้รับบริการให้การยอมรับในศักยภาพการให้บริการ วิชาการของมหาวิทยาลัย 1.1 คะแนนเฉลี่ยความพึงพอใจของผู้รับบริการ 1.2 คะแนนเฉลี่ยความสำเร็จของการปฏิบัติงาน แผนบริการวิชาการ	1. เพิ่มศักยภาพหน่วยงานบริการวิชาการให้เข้มแข็ง 2. พัฒนาระบบการประชาสัมพันธ์ข่าวสารบริการ วิชาการเชิงรุก 3. พัฒนาสมรรถนะของบุคลากรในการให้บริการ วิชาการอย่างมืออาชีพ
2. องค์ความรู้ที่ให้บริการวิชาการสอดคล้องกับสภาพ เศรษฐกิจ และสังคม 2.1 จำนวนเครือข่ายความร่วมมือ 2.2 จำนวนผู้รับบริการเพิ่มขึ้น 2.3 จำนวนหัวข้อที่ให้บริการวิชาการสอดคล้องกับ สภาพเศรษฐกิจและสังคม	4. สร้างและพัฒนาเครือข่ายความร่วมมือในการ ให้บริการวิชาการแก่ภาคอุตสาหกรรมและสังคม 5. ส่งเสริมการต่อยอดองค์ความรู้ให้กับผู้รับบริการ เพื่อนำไปประยุกต์ใช้ในองค์กร
3.งานบริการวิชาการสามารถนำมาบูรณาการกับการ เรียนการสอนและการวิจัยได้ 3.1 จำนวนโครงการบริการวิชาการที่ใช้บูรณาการ กับการเรียนการสอน 3.2 จำนวนโครงการบริการวิชาการที่ใช้บูรณาการ กับการวิจัย	6. สร้างความเชื่อมโยงงานบริการวิชาการกับการ จัดการเรียนการสอนและการวิจัย

การติดตามประเมินผล

ให้มีการติดตามและรายงานผลการแปลงแผนสู่การปฏิบัติ เพื่อให้การดำเนินงานของบริการวิชาการ
สอดคล้องกับกลยุทธ์ (มาตรการ) เป้าประสงค์ โดยการจัดทำรายงานผลการดำเนินงานตามที่กำหนดต่อกระ
กรรมการประจำฝ่ายงานบริการวิชาการ ตามลำดับ

