

Figure 1

## ระบบเศรษฐกิจชุมชนกับความสมดุลของป่าพรุ

The economic community and balance of swamp Forest.

สีบพงศ์ สุขสม

### บทคัดย่อ

เพื่อศึกษาสภาพแวดล้อมทางธรรมชาติของป่าพรุที่มีผลต่อวิถีชีวิตของชุมชนและบทบาทภาครัฐได้ทำหน้าที่ในการอนุรักษ์ทรัพยากรธรรมชาติตามแนวนโยบายที่ได้กำหนดไว้การได้สะท้อนถึงปัญหาและวิธีการแก้ไขของภาครัฐซึ่งสังคมได้รับรู้เป็นสิ่งจำเป็นต่อการบริหารในการสัมภาษณ์ผู้เชี่ยวชาญจำนวน 25 คน ได้ข้อมูลเชิงลึกของป่าพรุในพื้นที่ลุ่มน้ำปากพนัง จังหวัดนครศรีธรรมราช พบว่าวิถีชีวิตของประชาชนในชุมชนที่จำเป็นต้องอาศัยความหลากหลายทางชีวภาพของป่าพรุแห่งนี้ โดยบทบาทของรัฐต้องดำเนินนโยบายเพื่อป้องกันและส่งเสริมให้ประชาชนได้มีความรู้และความสำคัญต่อการอนุรักษ์ทรัพยากรอันมีค่านี้ รวมถึงการมีส่วนร่วมของประชาชนมีความสำคัญและจะต้องรู้และเข้าใจถึงความสำคัญของทรัพยากรธรรมชาติกับชุมชนที่จะต้องช่วยกันดูแลรักษาให้ดำรงอยู่ต่อไป

คำสำคัญ: ระบบเศรษฐกิจชุมชน, ความสมดุลของป่าพรุ

### Abstract

This research was to study the natural of environment the swamp forest. The government and local communities had acted to concern of natural resources as defined by the policy. To reflect the problems and solutions of sectors, which has been recognized as essential to the administration. There were 25 experts who have insight into indeep- interview for the research in Pak Panang River Basin of Nakhon Si Thammarat .The way of people life in local communities had necessary to rely on the bio-diversity of the swamp forest in directly. The role of state to implement of policies to protect and promot the public knowledge for concern the natural environment resources. The participation of people was vital and must understand to natural resources for communities as a whole to be well maintained to continue.

Key words: economic community , swamp Forest.



ความสำคัญของป่าเขตร้อนในประเทศไทย ในอดีตประเทศไทยได้ชื่อว่าเป็นศูนย์กลางของความหลากหลายทางชีวภาพในเขตอินโด-พม่า (Indo-Burma) ครอบคลุมอาณาบริเวณตั้งแต่มณีปุระและอรุณาจัลในอินเดีย จิตตะกองในพม่า ไปจรดเวียดนามแถบตอนใต้ของแคว้นยูเนียน กวางสีและไหหลำของประเทศจีนโครงการสวนป่าและอนุรักษ์สัตว์ สมเด็จพระนางเจ้าฯ พระบรมราชินีนาถ ได้ทอดพระเนตรเห็นว่าป่าสนสำนักทางภาคใต้ของไทย แม้จะเป็นป่าผืนเล็ก ๆ แต่เมื่อยังเป็นป่าที่อุดมสมบูรณ์ ก็สามารถเป็นที่เกิดของแหล่งต้นน้ำลำธาร เป็นที่อยู่อาศัยอันผาสุกของสัตว์ป่าได้ จึงทรงมีพระราชดำริที่จะสร้างกลุ่มราษฎรที่อาศัยอยู่รอบๆ เขาสำนึกแห่งนี้ ช่วยกันดูแลรักษาป่าด้วยตัวเอง ด้วยพระราชประสงค์ที่จะปลูกฝังจิตสำนึกในการอนุรักษ์ป่าไม้และสัตว์ป่าให้เกิดกับพสกนิกรในท้องถิ่นนั่นเอง ป่าเขาสำนึก อาจเป็นเพียงป่าดิบชื้นผืนเล็กๆ ที่มีเนื้อที่เพียง 1,250 ไร่ ตั้งอยู่ในเขตตำบลกะลุวอ อำเภอเมือง จังหวัดนราธิวาส ทุกตารางนิ้วของผืนป่าดิบแห่งนี้ ก็คือความชุ่มชื้นที่เกิดจากไม้ทุกต้นช่วยกันสร้างขึ้นตั้งแต่ไม้เล็กผิวน้ำดินไปจนถึงไม้ใหญ่ของป่าที่มีขนาดลำต้นสูงใหญ่ รกครึ้ม และสูงตระหง่าน เรียงรายต้นแล้วต้นเล่าไปตลอดพื้นที่ป่าที่บางต้นสูงใหญ่ มีลำต้นวัดโดยรอบได้เกือบ 2 เมตร ด้วยความชุ่มชื้นที่เกิดจากความอุดมสมบูรณ์ของป่าไม้ที่สร้างสมตัวเองมาเป็นเวลานาน ทำให้ป่าแห่งนี้เป็นป่าที่ให้กำเนิดต้นน้ำให้กับอ่างเก็บน้ำบ้านเขาสำนึกให้ได้มีน้ำใช้ในหมู่บ้านตลอดปี (พระราชดำรัสด้านการอนุรักษ์ธรรมชาติ, 2535)

### ป่าพรุเขตร้อน (Tropical swamp forest)

อรรถวรรณ คูหเจริญ นาวายุทธ(2545) ได้อธิบายลักษณะป่าพรุเขตร้อน (Tropical swamp forest) ไว้ดังนี้ ป่าพรุเขตร้อน เป็นป่าที่พบบริเวณหุบเขาที่มีสภาพดินเลวและชื้นแฉะเกือบตลอดเวลา แม้ว่าจะมีลักษณะคล้ายคลึงกับป่าประเภทที่จมอยู่ใต้น้ำบางฤดูกาล(seasonally flooded) อาจจะมีนานครั้งละหลายเดือนและราวปีละครั้งเป็นอย่างน้อย ต้นไม้สูงจะมีระดับไม่เท่ากัน และอาจหักโค่นง่าย ส่วนไม้ขนาดกลางและเตี้ยมักจะมีไม้กึ่งชนิดและเป็นชนิดที่งอกง่าย เช่น ไม้จำพวกปาล์ม ต้นไม้ส่วนมากจะมีรากชนิดรากค้ำยัน (still-roots) ป่าพรุจะมีชนิดพันธุ์พืชน้อยกว่า และส่วนใหญ่จะเป็นพืชจำพวกไม้ชั้นล่าง หญ้า หรือเฟิร์น ต้นไม้จะสูงไม่เกิน 30 เมตร และมีโคนรากแบบพูกอน (buttresses) และรากค้ำจุน (still-roots) อาจแยกออกได้อีก 2 ชนิด คือ 1) ป่าที่มีไม้จำพวกใบกว้างเป็นส่วนมาก ได้แก่ พืชจำพวกใบเลี้ยงคู่ (dicoty-ledonous) 2) ป่าที่มีปาล์มเป็นไม้หลัก แต่ยังไม่พบไม้ชั้นล่างชนิดมีใบกว้างกระจายอยู่ทั่วไป

จากลักษณะข้างต้นป่าพรุจึงเป็นประเภทของป่าดิบชื้นประเภทหนึ่ง ที่อยู่ในพื้นที่ราบลุ่ม เกิดจากแอ่งน้ำจืดเกิดขังตัวติดต่อกันเป็นระยะเวลาอันยาวนาน มีการสะสมของชั้นดินอินทรีย์วัตถุ เช่น ซากพืช, ซากสัตว์, เศษซากของต้นไม้ ใบไม้ ต่าง ๆ จนย่อยสลายช้า ๆ กลายเป็นดินพีตหรือดินอินทรีย์ที่มีลักษณะหยุ่นยวบเหมือนฟองน้ำที่มีความหนาแน่นน้อยอุ้มน้ำได้มาก และพบว่าการสะสมระหว่างดินพีตกับดินตะกอนทะเลสลับกันชั้นกัน 2-3 ชั้น เนื่องจากน้ำทะเลเคยมีระดับสูงขึ้นจนท่วมป่าพรุ เกิด

การสะสมของตะกอนน้ำทะเลถูกขังอยู่ด้านใน พันธุ์ไม้ในป่าพรุตายลงไป และเกิดเป็นป่าชายเลนขึ้นมาแทนที่ เมื่อระดับน้ำทะเลลดลง และมีฝนตกลงมาสะสมน้ำที่ขังอยู่จึงจืดจางลง และเกิดป่าพรุขึ้นมาอีกครั้ง ดินพรุชั้นล่างมีอายุถึง 6,000-7,000 ปี ส่วนดินพรุชั้นบนอยู่ระหว่าง 700-1,000 ปีสภาพโดยทั่วไปของป่าพรุ นั้น คือ พื้นด้านล่างจะเป็นพรุมีน้ำขังตลอดทั้งปี น้ำจะมีสีเขียวหรือน้ำตาลเข้ม อันเกิดจากการหมักหมมตัวมาอย่างยาวนานของซากพืช ซากสัตว์ น้ำจะมีสภาพเป็นกรดมากกว่าค่าของน้ำปกติ (pH ต่ำกว่า 7)ระบบนิเวศในป่าพรุนั้นมีความหลากหลาย และเกี่ยวเนื่องเกี่ยวพันกัน ไม้ยืนต้นจะมีระบบรากแขนงแข็งแรงแผ่ออกไปเกาะเกี่ยวกันเพื่อจะได้ช่วยพยุงลำต้นของกันและกัน และให้ยืนตัวทรงอยู่ได้ ดังนั้นต้นไม้ในป่าพรุจึงอยู่รวมกันเป็นกลุ่ม หากต้นใดต้นหนึ่งล้ม ต้นอื่นจะล้มตามไปด้วยสำหรับในประเทศไทย พื้นที่ที่มีป่าพรุเกิดขึ้นนั้น มักจะเป็นที่ภาคตะวันออกและภาคใต้ตั้งแต่จังหวัดชุมพรลงไป และพบในบางส่วนของภาคกลาง ในปัจจุบัน พื้นที่ป่าพรุที่มีขนาดใหญ่ที่สุดในประเทศไทย คือ ป่าพรุสิรินธร หรือป่าพรุโต๊ะแดง ในจังหวัดนราธิวาส มีเนื้อที่กว่า 125,625 ไร่ในอดีต เคยมีป่าพรุในประเทศไทยมากถึงกว่า 400,000 ไร่ กินเนื้อที่กว่า 50 ล้านไร่ แต่ได้ค่อย ๆ ลดปริมาณลงจากการถูกบุกรุกแผ้วถางทำการเกษตร จนปัจจุบันเหลือไม่ถึง 60,000 ไร่การคงอยู่ของป่าไม้ที่กล่าวมาข้างต้นมิได้หมายถึงความสงบร่มเย็นด้านเดียว อีกด้านหนึ่งของปัญหาก็คือการที่ป่าไม้ถูกบุกรุกทำลายไปทั่วบริเวณกว้างทั่วทั้งประเทศจากสถิติที่ปรากฏให้เห็นว่าพื้นที่ป่าลดน้อยลงอย่างน่าตกใจจาก (<https://th.wikipedia.org/wiki/ป่าพรุ>)

เมื่อกล่าวถึงภาคใต้ของประเทศไทยไม่ว่าจะในมุมมองด้าน เศรษฐกิจ สังคม วัฒนธรรมหรือประวัติศาสตร์แล้วหนึ่งในสิบห้าจังหวัดที่ไม่อาจมองข้ามได้ก็คือนครศรีธรรมราชเป็นจังหวัดที่มีพื้นที่กว้างใหญ่และมีประชากรอยู่ในอันดับต้นๆของประเทศ นครศรีธรรมราชมีอาณาเขตทิศเหนือตกทะเลในอ่าวไทยได้หมู่เกาะอ่างทอง ทิศตะวันออกตกทะเลในอ่าวไทย ทิศใต้จดจังหวัดพัทลุง จังหวัดตรัง และจังหวัดสงขลา ทิศตะวันตก จดจังหวัดกระบี่ และจังหวัดสุราษฎร์ธานีการเดินทางไปจังหวัดนครศรีธรรมราชจากกรุงเทพมหานครสามารถเดินทางได้สะดวกสบายหลายเส้นทางมีระยะทาง 816 กิโลเมตร ภูมิประเทศของจังหวัดนครศรีธรรมราชทางทิศตะวันตกเป็นที่ราบสูงเป็นไปด้วยภูเขาตอนกลางส่วนมากเป็นที่ราบเหมาะแก่การทำนา ทำไร่และเพาะปลูกทางทิศตะวันออกเป็นที่ลุ่มจนใกล้ทะเลแล้วค่อยๆดอนขึ้น ที่ลุ่มลักษณะนี้เหมาะแก่การทำนา และสวนมะพร้าวพืชผลทางการเกษตรของชาวเมืองนครศรีธรรมราชมีเกือบทุกชนิดที่จังหวัดอื่นมี เช่นผลไม้ ปลา สัตว์ป่า ถ้าหากเดินทางถนนสายร้อนพิบูลย์ – นครศรีธรรมราช จะพบสวนเงาะ มังคุด กล้วย และทุเรียน เรียงรายกันเป็นทิวแถวทั้งสองฝั่งถนนเรื่อยไปจนสุดสายตา ผลไม้ที่กล่าวมานี้ไม่มีแต่เฉพาะตามถนนสายนี้เท่านั้น ที่อื่นๆก็ยังมีอีกมากมาย สมเด็จพระยาปวเรศวริยาลงกรณ์ ทรงนิพนธ์ไว้ในหนังสือ “กาพย์กลอน” เมื่อคราวเสด็จเมืองนครศรีธรรมราชว่า “สังเกตพืงดู ผลไม้เมืองเขา คงดีกว่าเรา ยกแต่ทุเรียน” และข้อมูลเชิงประวัติศาสตร์ ในสมัยพระบาทสมเด็จพระมงกุฎเกล้าเจ้าอยู่หัว รัชกาลที่ 6 ในคราวเสด็จ

เลียบบมณฑลปักกิ่งได้ ทางจังหวัดนครศรีธรรมราชได้เตรียมการจับช้างเถื่อนในเขตอำเภอฉวางเพื่อถวายทอดพระเนตร เมื่อวันที่ 17 กรกฎาคม พ.ศ.2458 ครั้งหนึ่ง ในเวลานั้นยังปรากฏว่ามีช้างเถื่อนอยู่ตามเชิงเขา ทางตะวันออกของทางรถไฟเป็นจำนวนมาก และสามารถไล่ต้อนเข้าเพนียดได้รวม 16 เชือก นอกจากพืช สัตว์ต่างๆแล้ว นครศรีธรรมราชยังมีสินแร่อีกเป็นจำนวนมาก เช่นแร่ดีบุกแร่พลูมซึ่งมีบริษัทขุดแร่หลายบริษัทเข้ามาตั้งทำการขุดแร่อยู่ในเขตอำเภอร่อนพิบูลย์มาหลายสิบปี(บรรณาการ ,2515)

ลุ่มน้ำปากพนังเมื่อหนึ่งร้อยกว่าปีที่ผ่านมา ถูกบรรยายไว้ด้วยพระราชหัตถเลขาของรัชกาลที่ 5 เมื่อคราวเสด็จประพาสหัวเมืองปักกิ่งใต้ ในปี พ.ศ.2449 แสดงให้เห็นถึงความเจริญรุ่งเรืองและความอุดมสมบูรณ์ของพื้นที่แห่งนี้เป็นอย่างดี ในอดีตพื้นที่ลุ่มน้ำปากพนังเคยรุ่งเรือง และเป็นทีลุ่มน้ำแห่งการสร้างอารยธรรม เป็นแหล่งความอุดมสมบูรณ์ในฐานะพื้นที่ผลิต เป็นเมืองเปิดทางการค้าเป็นอู่ข้าวอู่น้ำที่สำคัญของภาคใต้ รวมทั้งมีการส่งออกไปยังพื้นที่ใกล้เคียงอีกด้วย พื้นที่ลุ่มน้ำปากพนังในอดีตที่มีความอุดมสมบูรณ์ด้านพันธุ์พืชและพันธุ์สัตว์ และด้านต้นน้ำ ปริมาณน้ำในคลองชะอวดที่มีมากพอที่จะป้องกันการรุกตัวของน้ำเค็มในฤดูฝน และมีการปรับสภาพน้ำให้เป็นน้ำกร่อยในฤดูแล้ง โดยทิศทางการไหลเวียนของน้ำจะไหลจากทิศตะวันตกเฉียงใต้ไปทิศตะวันออกเฉียงเหนือผ่านอำเภอชะอวด เรียกว่าคลองชะอวด ผ่านอำเภอเชียรใหญ่ เรียกว่าคลองเชียร ผ่านอำเภอปากพนังเรียกว่าคลองปากพนัง และลงสู่ทะเลที่อ่าวปากพนัง

ความรุ่งเรืองของกิจการค้าข้าวของชาวจีนที่ได้สิ้นสุดลงอย่างสิ้นเชิงหลังเกิดมหาวาตภัยพัดถล่มแหลมตะลุมพุก เมื่อ พ.ศ.2505 มหาวาตภัยครั้งนั้นไม่เพียงกวาดล้างทำลายนาข้าว บ้านเรือนชีวิตผู้คน ทรัพย์สิน และเครื่องทำมาหากินไปในชั่วพริบตา หากแต่ทำลายวิถีชีวิตและผลการผลิตข้าวได้ตกต่ำลงอย่างสิ้นเชิง ส่งผลให้โรงสีข้าวขนาดใหญ่ต้องปิดกิจการลงหลายแห่ง ชาวจีนจำนวนมากจึงต้องอพยพแยกย้ายไปหาที่ทำกินและสู่ทางการค้าใหม่ หนาวิกฤตราคาน้ำมันที่เกิดขึ้นในช่วงเวลาไล่เลี่ย ยิ่งตอกย้ำให้กิจการโรงสีไฟและการประมงยิ่งได้รับผลกระทบจนต้องล้มเลิกกิจการ และมีผลทำให้ผู้คนเริ่มทยอยอพยพออกจากพื้นที่มากขึ้นเรื่อยๆ ส่วนชาวบ้านที่ยังคงปักหลักอยู่ก็เริ่มดิ้นรน หาช่องทางทำมาหากินใหม่ๆด้วยการเริ่มบุกรุก แผ้วถางทำลายพื้นที่ป่าต้นน้ำของลุ่มน้ำเพื่อปรับเปลี่ยนเป็นพื้นที่เกษตรกรรมด้วยความรู้เท่าไม่ถึงการณ์ พื้นที่แห่งนี้ก็คือพื้นที่ในอำเภอปากพนังในจังหวัดนครศรีธรรมราช นี่คือนจุดเริ่มต้นที่ทำให้ “ลุ่มน้ำปากพนัง” ต้องเผชิญกับวิกฤตการณ์ร้ายแรงอีกครั้ง (ด้วยพระเมตตา พลิกฟื้น พัฒนา ลุ่มน้ำปากพนัง,2556)

ความอุดมสมบูรณ์ของทรัพยากรป่าไม้ ทั้งป่าไม้โกงกางและป่าพรุ ป่าโกงกางในพื้นที่อำเภอปากพนังจะอยู่บริเวณอ่าวปากพนัง ในอดีตมีสภาพที่อุดมสมบูรณ์เป็นอย่างมาก แต่ต่อมาได้ถูกทำลาย

ด้วยสาเหตุต่างๆ เช่นการตัดไม้ไปขาย การบุกรุกที่ป่า และการทำนาถ้าง เป็นต้น ส่งผลให้สภาพป่าชายเลนเสื่อมโทรมลง ส่วนป่าพรุที่สำคัญคือ พรุควนเคร็ง ซึ่งป่าพรุที่มีพื้นที่มากเป็นอันดับที่ 2 ของประเทศรองจากพรุโต๊ะแดง แต่ในช่วงที่ผ่านมา ป่าพรุได้ถูกไฟป่าเผาผลาญเสียหายไปเป็นจำนวนมาก ส่งผลให้ป่าพรุเสื่อมโทรมลง ปัจจุบันได้ประกาศเป็นเขตพื้นที่ป่าสงวนในเขตพื้นที่ของ 3 อำเภอ แบ่งเป็นป่าสงวนแห่งชาติปากก ได้แก่ป่าสงวนแห่งชาติป่าเขาพระบาท อำเภอเชียรใหญ่ เนื้อที่ประมาณ 1,525 ไร่ ป่าสงวนแห่งชาติป่าพรุ ได้แก่ป่าสงวนแห่งชาติป่าคลองค้อ อำเภอเชียรใหญ่รวมอำเภอเฉลิมพระเกียรติ เนื้อที่ประมาณ 28,668 ไร่ ป่าสงวนแห่งชาติป่าชายเลน ได้แก่ ป่าสงวนแห่งชาติป่าชายเลนปากพนังฝั่งตะวันออกและป่าเกาะไชย อำเภอปากพนัง เนื้อที่ประมาณ 35,156 ไร่ ป่าสงวนแห่งชาติป่าปลายแหลมตะลุมพุก อำเภอปากพนัง เนื้อที่ประมาณ 353 ไร่ ป่าสงวนแห่งชาติป่าชายเลนปากพนังฝั่งตะวันตก อำเภอปากพนัง เนื้อที่ประมาณ 8,162 ไร่ นอกจากนี้ยังมีป่าจากซึ่งเป็นพืชตระกูลปาล์ม ในอำเภอปากพนังอีก ประมาณ 25,954 ไร่ (บรรเลง อินทร์จันทร์,2558)

จากความรุ่งเรืองในอดีตในเชิงวัฒนธรรม เศรษฐกิจชุมชน บริบททางสังคม การเมือง การปกครอง และความอุดมสมบูรณ์ทางด้านทรัพยากรธรรมชาติ ดังปรากฏตามข้อมูลข้างต้นในอดีตเป็นเครื่องยืนยันได้ว่าจังหวัดนครศรีธรรมราชมีความอุดมสมบูรณ์ไม่น้อยหน้าจังหวัดอื่นในประเทศไทย แต่จากสภาพที่เป็นจริงในปัจจุบันความเสื่อมโทรมที่เกิดจากการใช้ทรัพยากรที่มีอยู่อย่างจำกัดได้เหลือน้อยลงหรือหมดลงไปแล้ว และไม่สามารถที่จะหามาทดแทนได้ดังเดิมแล้ว ผู้วิจัยมีความประสงค์เพื่อศึกษาปัญหาที่เกิดขึ้นตามกระบวนการในระเบียบวิธีวิจัย เพื่อหาคำตอบในการแก้ปัญหาที่เกิดขึ้นต่อไป

วัตถุประสงค์ของการวิจัย

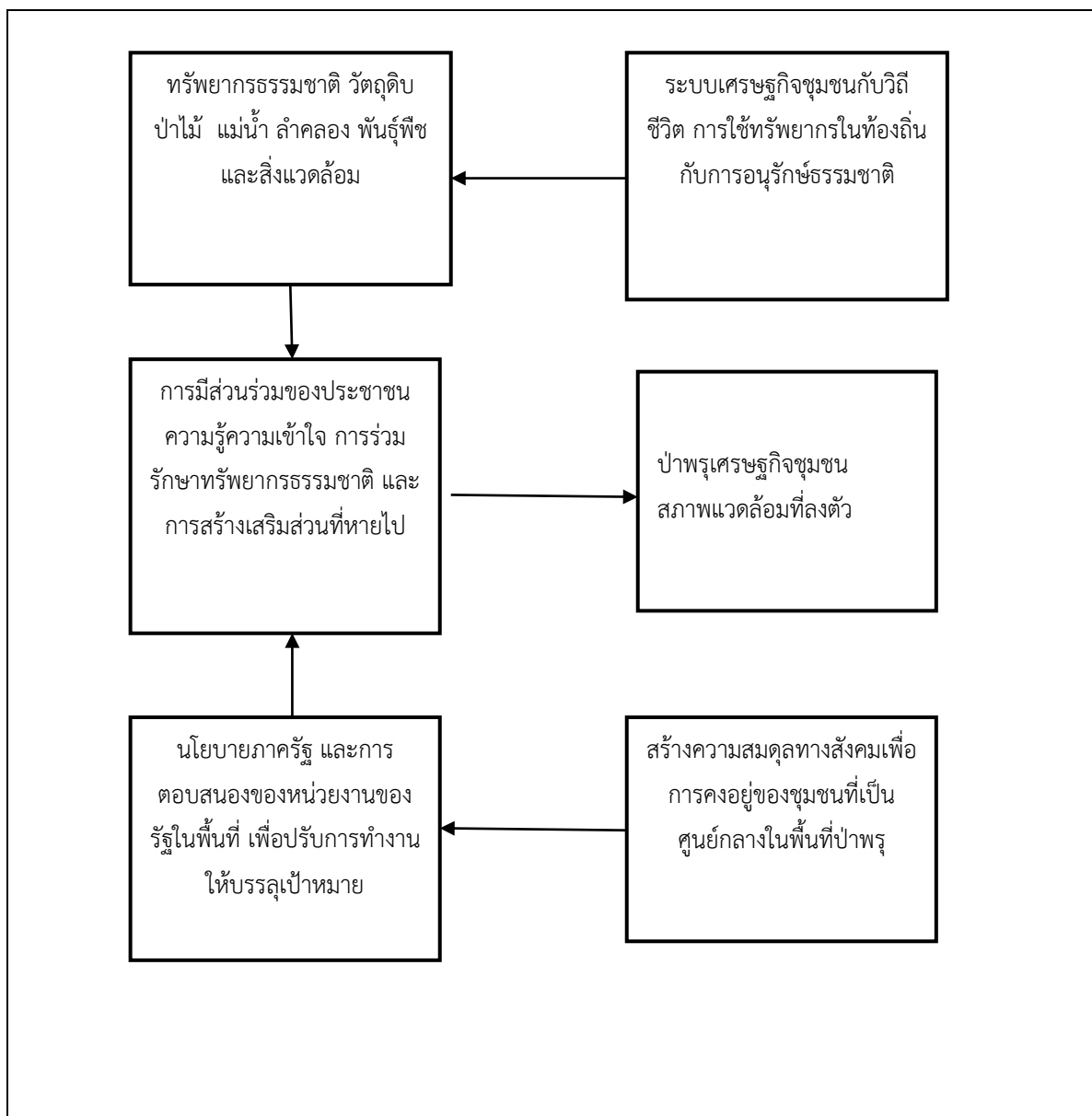
1. เพื่อศึกษานโยบายสาธารณะด้านการอนุรักษ์ทรัพยากรและสิ่งแวดล้อมทางธรรมชาติและกระบวนการนำนโยบายไปปฏิบัติว่าประสบความสำเร็จในระดับใด
2. เพื่อศึกษาความต้องการปัจจัยต่อการดำรงชีพของชุมชนที่อาศัยทรัพยากรธรรมชาติและการเรียนรู้ในการอนุรักษ์ทรัพยากรให้คงอยู่เพื่อผลประโยชน์ของคนรุ่นหลัง
3. เพื่อศึกษาและสะท้อนถึงปัญหาและหาวิธีทางในการแก้ไขปัญหา รวมถึงปัญหาความขัดแย้งภายในชุมชนเอง และความขัดแย้งของชุมชนกับหน่วยงานภาครัฐ และใช้เป็นแนวนโยบายด้านการอนุรักษ์ธรรมชาติและสิ่งแวดล้อมในอนาคต

#### กรอบแนวคิดการวิจัย

การวิจัยเรื่อง ระบบเศรษฐกิจชุมชนกับความสมดุลของป่าพรุ ผู้วิจัยได้กำหนดกรอบแนวคิดการวิจัยไว้เพื่อเป็นแนวทางในการศึกษาหน่วยวิเคราะห์วิจัยขอบเขตเนื้อหาของการวิจัยประกอบด้วย

1.ศึกษาหน่วยวิเคราะห์ 1) ทรัพยากรธรรมชาติ ป่าพรุและพืชพันธุ์ทางธรรมชาติ 2) การมีส่วนร่วมของประชาชน 3)นโยบายภาครัฐและการนำนโยบายไปปฏิบัติ 4) ระบบเศรษฐกิจชุมชน 5) ระบบการสร้างความสมดุลของวิถีชีวิตชุมชน

2.ศึกษาผลกระทบต่อ สภาพเศรษฐกิจชุมชนของป่าพรุที่ก่อให้เกิดประโยชน์ต่อประชาชนและได้รับการยอมรับเพื่อคงอยู่ และยังคงความผาสุกให้เกิดแก่ชุมชนอย่างแท้จริง



ขอบเขตระยะเวลา ขอบเขตระยะเวลาในการปฏิบัติการงานวิจัยครั้งนี้ผู้วิจัยได้กำหนดช่วงเวลาไว้ที่ มกราคม – กันยายน 2559



ขอบเขตพื้นที่ พื้นที่ที่ทำการวิจัยประกอบด้วย พื้นที่ลุ่มน้ำปากพนัง จังหวัดนครศรีธรรมราช ได้แก่ อำเภอปากพนัง อำเภอกวีไทร อำเภอเชียรใหญ่ อำเภอชะอวด อำเภอเฉลิมพระเกียรติ และพื้นที่บางส่วนของอำเภอร่อนพิบูลย์ และอำเภอเมือง จังหวัดนครศรีธรรมราช

### วิธีการวิจัย

การวิจัย ระบบเศรษฐกิจชุมชนการความสมดุลของป่าพรุ เป็นการวิจัยเชิงคุณภาพ เพื่อศึกษารายละเอียดเกี่ยวกับ ทรัพยากรทางธรรมชาติที่อยู่ปัจจุบันซึ่งควรค่าแก่การอนุรักษ์ไว้ด้วยความรู้ ความเข้าใจและความจำเป็นจากผู้เชี่ยวชาญจำนวน 25 คน ที่มีความสำคัญต่อการอนุรักษ์ธรรมชาติและสิ่งแวดล้อมอันมีคุณค่ายิ่ง การวิจัยเรื่องป่าพรุกับเศรษฐกิจชุมชนในบริบทที่ลงตัวผู้วิจัยใช้หลักแนวคิดของ Rice and Ezzy (1999:1) กล่าวคือ

ให้ความสำคัญแก่การตีความหมาย มุ่งทำความเข้าใจกระบวนการสร้างและอ้างไว้ซึ่งความหมาย ที่สลับซับซ้อนและละเอียดอ่อน จุดมุ่งหมายของการวิจัยนี้ อยู่ที่การเอาข้อมูลเกี่ยวกับประสบการณ์หรือการกระทำ โดยคงไว้ซึ่งบริบทของเหตุการณ์หรือการกระทำเหล่านั้นและทำการวิเคราะห์ข้อมูลเชิงพรรณนาที่ให้รายละเอียดเป็นบูรณาการ คือการเชื่อมโยงเหตุการณ์แต่ละเหตุการณ์ในระบบความหมายและแบบแผนทั้งหมด และนำเอาแนวคิดทางทฤษฎีหลากหลายมาใช้ในการศึกษา เช่น ทฤษฎีปฏิสัมพันธ์เชิงสัญลักษณ์(Symbolic Interactionism) ทฤษฎีว่าด้วยการศึกษา วัฒนธรรม (Cultural Studies) นอกจากนี้ยังนำเอาวิธีการเก็บข้อมูลหลายอย่างมาใช้ เช่น การสัมภาษณ์ การวิเคราะห์เชิงพรรณนา วิธีการเชิงชาติพันธุ์วรรณา

ขั้นตอนในการดำเนินการวิจัย เป็นวิธีการทางธรรมชาติใช้หลักการ 4 ข้อต่อไปนี้ในการดำเนินการ กล่าวคือ 1)เลือกตัวอย่างสำหรับศึกษาแบบเจาะจง 2)วิเคราะห์ข้อมูลด้วยวิธีอุปนัย (inductive analysis) เป็นการศึกษาประเด็นย่อยๆไปหาประเด็นใหญ่ 3)หาข้อสรุปเชิงทฤษฎีที่มีพื้นฐานมาจากข้อมูล (grounded theory) และ 4)มีการออกแบบการวิจัยที่ปรับเปลี่ยนได้ตามสถานการณ์เฉพาะหน้า คือมีการยืดหยุ่น สามารถปรับปรุง เปลี่ยนแปลงได้ตามความจำเป็นกับสถานการณ์เฉพาะหน้าในภาคสนาม(emergent design) (ชาย โพธิ์สิตา,2556)

### สรุปผลการวิจัย

แนวนโยบายการพัฒนาประเทศของไทยได้ให้ความสำคัญกับการอนุรักษ์ทรัพยากรป่าไม้มาโดยตลอดแต่ดูเหมือนเป็นความล้มเหลวในทางปฏิบัติ แต่ได้ชี้ให้เห็นถึงความพยายามในการดำเนินการสิ่งที่ปรากฏให้เห็นเป็นรูปธรรมก็คือ แนวนโยบายที่เกิดขึ้นส่วนใหญ่มาจากระดับบน การกำหนดนโยบายไม่ได้เกิดจากการมีส่วนร่วมหรือเป็นความต้องการของประชาชน จึงไม่ส่งผลต่อเนื่องตามกระบวนการนโยบาย คือการนำนโยบายไปปฏิบัติ และการติดตามและประเมินผลว่าโครงการ



ต่างๆ ประสบผลสำเร็จตามนโยบายหรือไม่ มากน้อยเพียงใด ความขัดแย้งในชุมชนที่เกิดจากการแย่งชิงทรัพยากรในพื้นที่และเป็นคติความระหว่างเอกชนกับเอกชนด้วยกันเองและระหว่างเอกชนกับหน่วยงานภาครัฐ อีกทั้งจำนวนพื้นที่ผืนป่าที่ลดน้อยลงอย่างต่อเนื่อง ย่อมแสดงให้เห็นถึงความล้มเหลวของนโยบายของรัฐที่ได้ดำเนินการมาตามที่กล่าวข้างต้น

ด้านความต้องการของชุมชนที่ต้องอาศัยทรัพยากรทางธรรมชาติและการเรียนรู้ถึงการอนุรักษ์ทรัพยากรให้คงอยู่เพื่อผลประโยชน์ของคนรุ่นหลังชุมชนหรือประชาชนในพื้นที่ต้องอาศัยทรัพยากรจากแหล่งน้ำ ป่าไม้ สัตว์ป่า สัตว์น้ำ พืชพันธุ์ต่างๆ ที่ใช้เป็นวัสดุ อาทิเช่น การใช้พื้นที่ทำนา กุ้งในเขตอำเภอหัวไทร จังหวัดนครศรีธรรมราช และในเขตอำเภอระโนด จังหวัดสงขลา การทำนา กุ้งจะส่งผลให้เกิดการเปลี่ยนแปลงระบบนิเวศในชุมชนอย่างรุนแรง เป็นการเปลี่ยนแปลงระบบการผลิตที่มีความสัมพันธ์กับการจัดการน้ำและดิน พื้นที่ก่อนทำนา กุ้งและหลังทำนา กุ้งแล้วจะเปลี่ยนแปลงไปจากเดิม ระบบนิเวศน้ำจืดและน้ำกร่อยที่มีอยู่เดิมจะถูกแทนที่ด้วยระบบนิเวศน้ำเค็มมากขึ้น ชุมชนจะสูญเสียพื้นที่ดินตามธรรมชาติที่มีอยู่แต่เดิมหลังจากทำนา กุ้งแล้ว ไม่สามารถปลูกพืชที่อาศัยน้ำจืดหรือน้ำกร่อยได้อีก เป็นการสูญเสียทรัพยากรทางธรรมชาติไปอย่างสิ้นเชิง นอกจากนี้การบุกรุกพื้นที่ป่าพรุ โดยวิธีการต่างๆ เพื่อให้ป่ามีสภาพเสื่อมโทรมเสียก่อนแล้วค่อยเข้าไปจับจองเป็นที่ทำกินภายหลังกรณีเผาป่า ซึ่งเกิดเหตุการณ์เผาป่าทุกปีในหน้าแล้ง

ในขณะเดียวกันการจัดตั้งหน่วยงานในท้องถิ่นเพื่อดูแลรักษาทรัพยากรธรรมชาติก็ยังคงได้รับการพัฒนาก้าวหน้ามาโดยลำดับเป็นการพัฒนาภูมิปัญญาท้องถิ่นที่มีอยู่เดิมของชุมชน ในพื้นที่บ้านเคื่อง อำเภอชะอวด จังหวัดนครศรีธรรมราช เป็นโครงการที่ประชาชนในท้องถิ่นได้พัฒนาอาชีพโดยการสืบทอดภูมิปัญญาท้องถิ่นที่มีอยู่เดิมของบรรพบุรุษ ยึดเอาสภาพแวดล้อมในชุมชนดั้งเดิมเป็นตัวกำหนดวิถีชีวิตในปัจจุบันโดยการพัฒนา ปรับปรุง เปลี่ยนแปลงการดำเนินชีวิตของคนในชุมชนใช้ทรัพยากรจากพันธุ์พืชจำพวก “กก” หรือต้นกระจูด ที่เกิดขึ้นเองตามธรรมชาติในป่าพรุ ต้นกระจูดมีรากเง้าฝังอยู่ใต้ดิน สามารถขยายพันธุ์ได้อย่างรวดเร็ว ต้นใหม่จะเจริญเติบโตแทนต้นเก่าที่ถูกตัดออกไปทำเป็นผลิตภัณฑ์ชนิดต่างๆ ชาวชุมชนอาศัยพืชพันธุ์ต้นกระจูดประกอบอาชีพโดยไม่ทำลายธรรมชาติ เป็นการอาศัย พึ่งพาธรรมชาติที่ลงตัว

การสะท้อนถึงปัญหาและหาวิถีทางในการแก้ไขปัญหา รวมถึงปัญหาความขัดแย้งภายในชุมชนเอง และความขัดแย้งของชุมชนกับหน่วยงานภาครัฐ และใช้เป็นแนวนโยบายด้านการอนุรักษ์ธรรมชาติและสิ่งแวดล้อมในอนาคต ชุมชนบ้านเคื่อง เป็นชุมชนในตำบลหนึ่งของอำเภอชะอวด อยู่ทางตอนใต้ของจังหวัดนครศรีธรรมราช ป่าพรุควนเคื่องเป็นพื้นที่ที่ถูกโอบล้อมด้วยป่าพรุ เป็นพื้นที่ในเขตลุ่มน้ำปากพนังมีเนื้อที่ประมาณ 200,000 ไร่ ครอบคลุม 5 อำเภอของจังหวัดนครศรีธรรมราช ประกอบด้วยอำเภอชะอวด อำเภอหัวไทร อำเภอเชียรใหญ่ อำเภอเฉลิมพระเกียรติ และอำเภอร่อน

พิบูลย์ ป่าพุงเครื่องอยู่ในเขตพื้นที่ประเภทของป่าไม้ 1)เขตห้ามล่าสัตว์ทะเลน้อย 2)พื้นที่เตรียมประกาศเป็นเขตห้ามล่าสัตว์ป่าบ่อล้อ 3)ป่าสงวนแห่งชาติ เป็นการแสดงให้เห็นถึงการดูแลเอาใจใส่ต่อทรัพยากรธรรมชาติที่มีอยู่ให้คงอยู่ควบคู่ไปกับชุมชนต่อไปท่ามกลางปัญหาอุปสรรคหลายๆด้านดังกล่าวมาแล้ว

### อภิปรายผล

นโยบายการพัฒนาประเทศของไทยที่ผ่านมาจะให้ความสำคัญกับการเจริญเติบโตทางเศรษฐกิจเป็นสำคัญ ในขณะที่การพัฒนาชุมชนและการจัดการทรัพยากรธรรมชาติในชนบทกลับไม่ได้รับความสนใจเท่าที่ควร โดยเฉพาะช่วงแรกของแผนพัฒนาเศรษฐกิจและสังคมแห่งชาติ ฉบับที่ 1 ถึงฉบับที่ 4 ได้ส่งผลกระทบต่อชุมชนในชนบทและทรัพยากรธรรมชาติเป็นอย่างมาก ทำให้ชุมชนอ่อนแอและพึ่งตนเองได้น้อย ทรัพยากรธรรมชาติที่จำเป็นต่อการดำรงชีพบางส่วนถูกทำลายลงและถูกแย่งชิงโดยนายทุน

ด้วยอาศัยความอุดมสมบูรณ์ของเมืองนครศรีธรรมราชเปรียบพร้อมไปด้วยข้าวปลาธัญญาหารและทรัพยากรธรรมชาติ ไม่เคยปรากฏว่าชาวเมืองนครศรีธรรมราชอดอยากยากแค้นเลยตั้งแต่โบราณกาลมาแม้ในปัจจุบันจังหวัดทางปักษ์ใต้หลายจังหวัดจะประสบพุกภัยภัยและค่าครองชีพของประชาชนจะอยู่ในระดับที่สูงลิ่วสักปานใดก็ตาม นครศรีธรรมราชก็ไม่ได้เดือดร้อนในเรื่องนี้ หากเปรียบเทียบค่าครองชีพของจังหวัดทางภาคใต้ นครศรีธรรมราชเมืองเดียวที่ถือว่าค่าครองชีพต่ำสุด นี่คือข้อเท็จจริงในอดีต ในปีหนึ่งๆผลไม้นองนครศรีธรรมราชส่งออกขายยังต่างจังหวัดเป็นจำนวนมาก ทั้งทางบกและทางเรือ ที่แหลมตะลุมพุกในเขตอำเภอปากพนัง ซึ่งมีหาดทรายขาวยาวเหยียดเหมาะสำหรับเป็นที่พักผ่อนหย่อนใจในฤดูร้อน ส่วนทรัพยากรอื่นของนครศรีธรรมราชยังมีอีกเอนกประการ เช่นปลาน้ำจืดมีตลอดฤดูกาล อำเภอฉวางเป็นที่ ่มีชื่อว่ามีช้างป่ามากมาในสมัยโบราณ ช้างจำนวนมากที่ใช้งานในเมืองเป็นช้างที่จับได้ในเขตอำเภอฉวางทั้งสิ้น แต่เมื่อเกิดชุมชนมากขึ้นช้างที่มีอยู่แต่เดิมเป็นจำนวนมากก็หนีรนเข้าไปอาศัยอยู่ที่อื่นซึ่งเป็นที่ๆห่างไกลชุมชน จนในที่สุดได้หนีรนออกไปอยู่นอกเขตของเมืองนี้ เพราะฉะนั้นช้างของอำเภอฉวางในปัจจุบันจึงลดจำนวนลงไปมาก จะเห็นได้ว่าการนำเอาทรัพยากรธรรมชาติที่อุดมสมบูรณ์มาใช้เป็นทุนสนับสนุนการพัฒนาประเทศและขยายฐานการผลิตโดยขาดการฟื้นฟูอย่างเป็นระบบและเหมาะสม ผลที่ตามมาคือทรัพยากรธรรมชาติได้ร่อยหรอและเสื่อมโทรมลงอย่างต่อเนื่อง โดยเฉพาะทรัพยากรป่าไม้ ยังคงถูกทำลายลงอย่างต่อเนื่อง นำมาซึ่งความเสียหายอย่างหนักจนกลายเป็นต้นทุนทางสังคม ด้านเศรษฐกิจสังคม และสิ่งแวดล้อม เกิดความเลื่อมล้ำของคนในสังคม มีความแตกต่างทางฐานะความเป็นอยู่ของแต่ละสาขาอาชีพตามมา

ดังนั้นความอุดมสมบูรณ์ของชุมชนในชนบทเองได้อาศัยทรัพยากรดั้งเดิมที่มีอยู่ก่อนแล้ว ทำให้ชุมชนมีชีวิตความเป็นอยู่ที่ดีกว่า การนำเสนอแนวคิดและการนำนโยบายสาธารณะที่เกี่ยวข้องกับการพัฒนาชุมชนและการจัดการด้านทรัพยากรธรรมชาติในชนบทไทย การนำนโยบายไปปฏิบัติและผลกระทบของนโยบายต่อการพัฒนาชุมชนในชนบททางไกลและการจัดการทรัพยากรธรรมชาติของไทย ได้แสดงให้เห็นในแผนพัฒนาเศรษฐกิจและสังคมแห่งชาติฉบับที่ 11 จึงเป็นข้อสังเกตและพิจารณาได้ถึงความเหมาะสมและการท้าทายในการนำนโยบายไปปฏิบัติให้เกิดผลเป็นรูปธรรมว่าชุมชนที่มีชีวิตความเป็นอยู่ที่ดีขึ้นนั้นเกิดจากนโยบายของรัฐหรืออาศัยทรัพยากรธรรมชาติเป็นต้นทุนในการดำรงชีวิตในปัจจุบัน

### ข้อเสนอแนะ

1. รัฐควรมีนโยบายที่ชัดเจนสนับสนุนให้ภาคประชาชนมีองค์ภาคชุมชนเพื่อดำเนินกิจกรรมในชุมชนให้เกิดการพัฒนาตนเองเพื่อสร้างความเข้มแข็งในชุมชน

2. กระบวนการกำหนดนโยบายด้านทรัพยากรธรรมชาติและสิ่งแวดล้อมต้องเริ่มต้นมาจากชุมชนในชนบทที่เกิดจากความต้องของชุมชนโดยตรงรัฐทำหน้าที่เป็นเพียงพี่เลี้ยงที่คอยสนับสนุนส่งเสริมให้ประชาชนมีส่วนร่วมพัฒนาท้องถิ่นของตนเองอย่างแท้จริง

3. มาตรการเข้มงวดเรื่องการลงโทษผู้ทำความผิดด้านสิ่งแวดล้อมจะต้องได้รับการปฏิบัติตามกฎหมายอย่างเคร่งครัด

### เอกสารอ้างอิง

บรรณาการ (2515) ในงานพระราชทานเพลิงศพนางจื่อ สุมณสุขการ(จื่อ ลิมปิชาติ) ณ วัดธาตุทอง วันที่ 16 พฤศจิกายน 2515 กองการพิมพ์สำนักงานสลากกินแบ่งรัฐบาล กรุงเทพฯ

ด้วยพระเมตตา พลิกฟื้น พัฒนา ลุ่มน้ำปากพนัง (2556) สำนักงานทรัพยากรสิ่งแวดล้อมพระมหากษัตริย์ กรุงเทพฯ

อรรรรณ คูหเจริญ นาวายุทธ (2545) ป่าเขตร้อน (ฉบับปรับปรุงแก้ไขข้อมูลใหม่) ศูนย์หนังสือจุฬาลงกรณ์มหาวิทยาลัย กรุงเทพฯ

สุนัย เศรษฐ์บุญสร้าง (2551) การเรียนรู้ร่วมกันแบบมีเข็มมุ่งสู่วิถี เศรษฐกิจพอเพียง ฟ้าอภัย กรุงเทพฯ

สมชาย ภคภาสน์วิวัฒน์ (2542) การพัฒนาเศรษฐกิจและการเมืองไทย โครงการวิจัยชุด "คปไฟ" การพัฒนาเศรษฐกิจและการเมืองในเอเชียตะวันออกเฉียงใต้ กรุงเทพฯ คปไฟ

ด้วยพระบารมีสู่ธรรมชาติและชีวิต พระราชดำรัสด้านการอนุรักษ์ธรรมชาติ เฉลิมพระเกียรติสมเด็จพระนางเจ้าสิริกิติ์ พระบรมราชินีนาถในหมามงคลเฉลิมพระชนมพรรษา 5 รอบ 12 สิงหาคม พ.ศ. 2535 กรมส่งเสริมคุณภาพสิ่งแวดล้อม กระทรวงวิทยาศาสตร์ เทคโนโลยีและสิ่งแวดล้อม สำนักพิมพ์ บริษัทฉลองรัตน กรุงเทพฯ

บรรเลง อินทร์จันทร์ (2558) นวัตกรรมสังคมอันเนื่องมาจากพระราชดำริปรัชญาเศรษฐกิจพอเพียง ในเขตพื้นที่ลุ่มน้ำปากพนัง นครศรีธรรมราช ดุษฎีนิพนธ์หลักสูตรปรัชญาดุษฎีบัณฑิต สาขาวิชารัฐประศาสนศาสตร์ บัณฑิตวิทยาลัย มหาวิทยาลัยเวสเทิร์น กรุงเทพฯ

วิกิพีเดีย สารานุกรมเสรี (2559) ป่าพรุ สืบค้นจาก <https://th.wikipedia.org/wiki/ป่าพรุ> สืบค้นเมื่อ วันที่ 5 พฤษภาคม 2559.