

“การให้บริการสาธารณะแนวใหม่โดยสำนักงานรัฐสภาประจำจังหวัด”

รองศาสตราจารย์ ดร.เอกพร รักความสุข*

บทคัดย่อ

การจัดตั้งสำนักงานรัฐสภาประจำจังหวัดในปี พ.ศ. 2556 เป็นการปรับโครงสร้างของรัฐสภาที่แสดงถึงความสัมพันธ์ระหว่างรัฐสภากับประชาชนโดยคำนึงถึงพื้นที่ในการให้บริการสาธารณะ ถือว่าเป็นจุดเริ่มต้นของรูปแบบใหม่ในการจัดโครงสร้างของหน่วยงานในสังกัดของฝ่ายนิติบัญญัติเช่นเดียวกับฝ่ายบริหารและฝ่ายตุลาการที่มีหน่วยงานประจำอยู่ทุกจังหวัดของประเทศไทย ประชาชนมีโอกาสเข้าถึงการดำเนินงานของรัฐสภาโดยตรงจากการติดต่อกับสำนักงานรัฐสภาประจำจังหวัดในแต่ละพื้นที่ มีการยื่นเรื่องราวร้องทุกข์ของประชาชนให้สำนักงานรัฐสภาประจำจังหวัดดำเนินการตามอำนาจหน้าที่ ประชาชนได้เรียนรู้เรื่องการเมืองและประชาธิปไตยผ่านกิจกรรมที่สำนักงานรัฐสภาประจำจังหวัดจัดขึ้น สำนักงานรัฐสภาประจำจังหวัดได้สร้างความสัมพันธ์กับประชาชนในแต่ละพื้นที่ในรูปแบบที่ไม่เป็นทางการ เกิดเป็นประชาสังคมที่สนใจด้านการเมืองและเกิดความเป็นหุ้นส่วนระหว่างประชาชนกับสำนักงานรัฐสภาประจำจังหวัดในการกำหนดกิจกรรมต่างๆ ตามภารกิจของสำนักงานรัฐสภาประจำจังหวัด การปฏิบัติงานของสำนักงานรัฐสภาประจำจังหวัดจึงเป็นส่วนสำคัญที่สนับสนุนความเคลื่อนไหวของประชาชนในทางการเมืองให้มีความเข้มแข็งและมีความชอบธรรมตามที่รัฐธรรมนูญกำหนด ส่งผลดีต่อการสร้างความเข้มแข็งของฝ่ายนิติบัญญัติและความเชื่อมั่นที่ประชาชนมีต่อระบบรัฐสภา ดังนั้น การดำเนินการของสำนักงานรัฐสภาประจำจังหวัด จึงเป็นตัวอย่างของการให้บริการสาธารณะแนวใหม่ของฝ่ายนิติบัญญัติที่คำนึงถึงความเป็นพลเมืองประชาธิปไตย

ABSTRACT

Establishment of the Provincial Parliamentary Offices in the year 2013 is restructuring of the parliament which presented relationship between the parliament and people by considering the area of public services. This is regard as initiation of the new model to reconstruct the agencies under supervision of the Legislative Department to be as same as the Executive and the Judicial, localized in all provinces of Thailand. People have intimately opportunities in regard to Parliament work in each area such as an appeal to Provincial Parliamentary Offices, learning Politics and Democracy through activities of Provincial Parliamentary Offices. The unofficial relationship between Provincial Parliamentary Offices and localized people brings about to Civil Society interested in Politics and build up the partnership between people and Provincial Parliamentary Offices according to occasional missions. The operation of Provincial Parliamentary Offices is the main significance to support People movement in politic area to be strong and lawful in accordance with Constitution. Lastly, this brings to power of the Legislative and confidence of people to Parliamentary system. Therefore, the Provincial Parliamentary Offices are the example for New Public Service of the Legislative Department that was concerned in democratic citizenship.

บทนำ

การปรับโครงสร้างการบริหารของหน่วยงานภาครัฐของประเทศไทยในปี พ.ศ. 2545 มุ่งเน้นการจัดโครงสร้างการบริหารราชการแผ่นดินของฝ่ายบริหารด้วยการนำแนวคิดการจัดการภาครัฐแนวใหม่ (New Public Management) เป็นแนวทางในการบริหารภาครัฐ โดยการนำแนวคิดและวิธีการในการบริหารงานของภาคธุรกิจเอกชนมาปรับใช้ในการบริหารภาครัฐ มีมุมมองว่า “ประชาชนคือลูกค้า” (customers) ซึ่งเป็นกระแสหลักที่เกิดขึ้นในการปฏิรูประบบราชการของประเทศไทย ต่อมาในปี พ.ศ. 2556 มีการปรับโครงสร้างการบริหารงานของฝ่ายนิติบัญญัติด้วยการจัดตั้งหน่วยงานขึ้นใหม่เพื่อทำหน้าที่ในการเชื่อมต่อกับประชาชนในระดับพื้นที่ โดยประธานรัฐสภาได้จัดตั้ง “สำนักงานรัฐสภาประจำจังหวัด” มีฐานะเป็นหน่วยงานราชการเทียบเท่ากลุ่มงานในสังกัดสำนักงานประธานสภาผู้แทนราษฎร สำนักงานเลขาธิการสภาผู้แทนราษฎร และกำหนดให้มีตำแหน่งหัวหน้าสำนักงานรัฐสภาจังหวัด เป็นผู้บังคับบัญชาข้าราชการในสำนักงานรัฐสภาประจำจังหวัด ซึ่งมีอำนาจหน้าที่ ดังนี้

1. ดำเนินการเกี่ยวกับการส่งเสริมสนับสนุนและเผยแพร่ความรู้เกี่ยวกับกฎหมาย บทบาท อำนาจหน้าที่ของสมาชิกรัฐสภา คณะกรรมการ การเมืองการปกครองในระบอบประชาธิปไตยในระบบรัฐสภาอันมีพระมหากษัตริย์ทรงเป็นประมุข
2. ดำเนินการเกี่ยวกับการให้คำปรึกษา แนะนำและสนับสนุนในการใช้สิทธิของประชาชน และผู้มีสิทธิเลือกตั้งตามรัฐธรรมนูญกฎหมาย ข้อบังคับการประชุม และระเบียบที่กำหนดไว้
3. ดำเนินการเกี่ยวกับการรับเรื่องราวร้องทุกข์ เรื่องร้องเรียนขอความเป็นธรรมของประชาชนตามขอบเขตอำนาจหน้าที่ของฝ่ายนิติบัญญัติ การตรวจสอบ กลั่นกรองข้อเท็จจริง สรุปเรื่องราวร้องทุกข์เรื่องร้องเรียนขอความเป็นธรรมต่าง ๆ ของประชาชนในเขตพื้นที่จังหวัดที่รับผิดชอบ เพื่อเสนอความเห็นและแนวทางแก้ไขต่อประธานรัฐสภาเพื่อพิจารณาวินิจฉัย
4. ดำเนินการเกี่ยวกับการประสานงาน และสนับสนุนการปฏิบัติงานของคณะกรรมการและสมาชิกรัฐสภา
5. ประสานราชการกับหน่วยงานหรือส่วนราชการอื่นทั้งภายในและภายนอกอันเป็นการสนับสนุนการปฏิบัติภารกิจขององค์กรฝ่ายนิติบัญญัติ
6. ปฏิบัติงานร่วมกับหรือสนับสนุนการปฏิบัติงานของหน่วยงานอื่นที่เกี่ยวข้อง หรือที่ได้รับมอบหมาย

จากนั้นสำนักงานเลขาธิการสภาผู้แทนราษฎรได้จัดพิธีการเปิดที่ทำการสำนักงานรัฐสภาประจำจังหวัด จำนวน 6 แห่ง อย่างเป็นทางการ ในวันที่ 28 มิถุนายน พ.ศ. 2556 ภายใต้อำนาจ “81 ปี รัฐสภาไทยเปิดมิติใหม่สำนักงานรัฐสภาประจำจังหวัด” โดยถือมงคลฤกษ์ตรงกับวันสถาปนาของสำนักงานเลขาธิการสภาผู้แทนราษฎร และมีการแต่งตั้งคณะกรรมการติดตามและประเมินผลการปฏิบัติราชการของสำนักงานรัฐสภาประจำจังหวัด เพื่อติดตามและประเมินผลการปฏิบัติราชการของสำนักงานรัฐสภาประจำจังหวัดให้เป็นไปอย่างมีประสิทธิภาพ โดยคำนึงถึงพันธกิจของสำนักงานรัฐสภาประจำจังหวัด กล่าวคือ ประการแรก เป็นแหล่งเรียนรู้ประชาธิปไตยและสื่อสารทางการเมือง ประการที่สอง สนับสนุนการมีส่วนร่วมของประชาชน ประการที่สาม รับเรื่องราวร้องทุกข์ เรื่องร้องเรียนขอความเป็นธรรมของประชาชน ประการที่สี่ เป็นศูนย์ประสานงานด้านนิติบัญญัติ และประการที่ห้า เป็นศูนย์รวมการให้บริการนิติบัญญัติในพื้นที่

จะเห็นได้ว่า การจัดตั้งสำนักงานรัฐสภาประจำจังหวัดของฝ่ายนิติบัญญัติ มีจุดเน้นที่เกี่ยวข้องกับ “ประชาชน” เป็นการให้บริการสาธารณะของฝ่ายนิติบัญญัติที่ค้ำประกันถึง “พื้นที่” ในการให้บริการ มีมุมมองที่แตกต่างจากการปรับโครงสร้างการบริหารภาครัฐของฝ่ายบริหารมีมุมมองว่า “ประชาชนคือลูกค้า” โดยฝ่ายนิติบัญญัติให้ความสำคัญในเรื่อง “ความเป็นประชาธิปไตย” เพื่อเป็นการเปิดโอกาสให้ประชาชนได้เข้าถึงการทำงานของฝ่ายนิติบัญญัติผ่านการปฏิบัติงานของข้าราชการของสำนักงานเลขาธิการสภาผู้แทนราษฎรในพื้นที่ที่มีการจัดตั้งสำนักงานรัฐสภาประจำจังหวัด การดำเนินการของฝ่ายนิติบัญญัติดังกล่าวนี้ สอดคล้องกับแนวคิด “การให้บริการสาธารณะแนวใหม่” (New Public Service) ซึ่งเป็นแนวคิดที่ให้ความสำคัญกับ “ความเป็นพลเมืองประชาธิปไตย” (democratic citizenship) ดังนั้น การที่ฝ่ายบริหารปรับโครงสร้างการบริหารภาครัฐด้วยแนวคิดการจัดการภาครัฐแนวใหม่ ขณะที่ฝ่ายนิติบัญญัติเลือกแนวคิดการให้บริการสาธารณะแนวใหม่ในการจัดตั้งสำนักงานรัฐสภาประจำจังหวัดย่อมเป็นประเด็นที่เกี่ยวข้องกับการบริหารภาครัฐและส่งผลกระทบต่อประชาชน อันเป็นผลมาจากการให้ความสำคัญที่แตกต่างกัน

บทความวิจัยนี้ มีจุดมุ่งหมายในการศึกษาถึงแนวคิด “การให้บริการสาธารณะแนวใหม่” จากการจัดตั้งสำนักงานรัฐสภาประจำจังหวัดซึ่งมีจุดเน้นในเรื่อง “ความเป็นพลเมืองประชาธิปไตย” โดยนำข้อค้นพบจากการวิจัยเรื่อง “ประสิทธิผลขององค์การฝ่ายนิติบัญญัติ: กรณีสำนักงานรัฐสภาประจำจังหวัด” มาวิเคราะห์ในแง่มุมต่างๆ เพื่อชี้ให้เห็นสิ่งที่เกิดขึ้นจากการปรับโครงสร้างของฝ่ายนิติบัญญัติซึ่งไม่ได้มองว่า “ประชาชนคือลูกค้า” สำหรับการวิจัยเรื่องดังกล่าวนี้มีวัตถุประสงค์ในการศึกษาอยู่ 3 ประการ คือ ประการแรกเพื่อศึกษาถึงการดำเนินการของสำนักงานเลขาธิการสภาผู้แทนราษฎรในการจัดตั้งสำนักงานรัฐสภาประจำจังหวัดประการที่สองเพื่อศึกษาถึงปัญหาและอุปสรรคในการปฏิบัติงานของสำนักงานรัฐสภาประจำจังหวัด และประการสุดท้ายเพื่อศึกษาถึงประสิทธิผลของสำนักงานรัฐสภาประจำจังหวัดที่มีการเปิดดำเนินการแล้ว การวิจัยนี้เป็นงานวิจัยเชิงคุณภาพ เพื่ออธิบายปรากฏการณ์ในการจัดตั้งสำนักงานรัฐสภาประจำจังหวัดและการปฏิบัติหน้าที่ของสำนักงานรัฐสภาประจำจังหวัด โดยมีสำนักงานเลขาธิการสภาผู้แทนราษฎรเป็นผู้รับผิดชอบในการบริหารหน่วยงานของฝ่ายนิติบัญญัติ เป็นการศึกษาที่ใช้วิธีการหลากหลายเพื่อเก็บข้อมูลจากกลุ่มผู้ให้ข้อมูลสำคัญ มีการสังเกตการณ์อย่างมีส่วนร่วมและมีการวิเคราะห์ข้อมูลด้วยการเปรียบเทียบมุมมองจากหลายๆ ด้าน เพื่อความถูกต้องของการตีความปรากฏการณ์ที่เกิดขึ้น การวิจัยครั้งนี้มีข้อค้นพบโดยสรุป กล่าวคือ

1. การจัดตั้งสำนักงานรัฐสภาประจำจังหวัดในปี พ.ศ. 2556 เป็นการปรับโครงสร้างของรัฐสภาที่แสดงถึงความสัมพันธ์ระหว่างรัฐสภากับประชาชนโดยค้ำประกันถึงพื้นที่ในการให้บริการสาธารณะ ถือว่าเป็นจุดเริ่มต้นของรูปแบบใหม่ในการจัดโครงสร้างของหน่วยงานในสังกัดของฝ่ายนิติบัญญัติเช่นเดียวกับฝ่ายบริหารและฝ่ายตุลาการที่มีหน่วยงานประจำอยู่ทุกจังหวัดของประเทศไทย โดยมีเป้าหมายเป็นการเชื่อมต่อระหว่างประชาชนในแต่ละจังหวัดกับรัฐสภา และเป็นไปตามเจตนารมณ์ของรัฐธรรมนูญแห่งราชอาณาจักรไทย พุทธศักราช 2550 ที่เน้นให้ประชาชนเข้ามามีบทบาทและมีส่วนร่วมในการปกครองประเทศ ตลอดจนการตรวจสอบการใช้อำนาจรัฐอย่างเป็นรูปธรรม สำนักงานรัฐสภาประจำจังหวัดจึงเป็นหน่วยงานของฝ่ายนิติบัญญัติในระดับจังหวัดและมีอำนาจหน้าที่ตามที่รัฐสภากำหนด

2. การปฏิบัติหน้าที่ของสำนักงานรัฐสภาประจำจังหวัดที่จังหวัดเชียงราย อุบลราชธานี ขอนแก่น พระนครศรีอยุธยา ชลบุรี และสุราษฎร์ธานี สอดคล้องกับภารกิจที่ได้รับมอบหมาย ซึ่งได้แก่การเป็นแหล่งเรียนรู้ประชาธิปไตยและการสื่อสารทางการเมือง การสนับสนุนการมีส่วนร่วมของ

ประชาชน การรับเรื่องราวร้องทุกข์และรับเรื่องร้องเรียน การเป็นศูนย์ประสานงานด้านนิติบัญญัติ และการเป็นศูนย์รวมการให้บริการในพื้นที่ สำนักงานรัฐสภาประจำจังหวัดมีการประสานความร่วมมือกับหน่วยงานของฝ่ายบริหารในการใช้ทรัพยากรร่วมกัน เป็นการเพิ่มโอกาสในการจัดกิจกรรมที่เข้าถึงประชาชน มีการสร้างเครือข่ายแบบเป็นทางการและการใช้สื่อสังคมออนไลน์ (social media) เพื่อความรวดเร็วในการสื่อสารและลดขั้นตอนในการทำงาน สามารถตอบสนองความต้องการของประชาชนในพื้นที่ที่เปิดดำเนินการ สำนักงานรัฐสภาประจำจังหวัดจึงเป็นหน่วยงานที่สนับสนุนการทำงานของฝ่ายนิติบัญญัติและเป็นรูปแบบของการบริหารภาครัฐที่ประสานความร่วมมือกับทุกฝ่ายที่เกี่ยวข้อง ส่งผลดีต่อการทำงานของรัฐสภาในภาพรวม

3. ในระยะเริ่มต้นของการปฏิบัติงานของสำนักงานรัฐสภาประจำจังหวัด มีกิจกรรมที่รัฐสภาเคยทำตามตามแผนงานที่ดำเนินการเป็นประจำทุกปีและกิจกรรมที่สำนักงานรัฐสภาประจำจังหวัดกำหนดขึ้นตามภารกิจ เป็นการกระตุ้นให้ประชาชนมีส่วนร่วมในทางการเมือง มีการแลกเปลี่ยนข้อมูลข่าวสารด้านการเมือง มุ่งเน้นไปสู่การสร้างพลเมืองในระบอบประชาธิปไตย อย่างไรก็ตาม มีข้อจำกัดในการกำหนดกิจกรรมใหม่ๆ ที่จะต้องได้รับความเห็นชอบจากสำนักงานเลขาธิการสภาผู้แทนราษฎรตามขั้นตอนของการบังคับบัญชา ซึ่งมีความล่าช้าในการดำเนินการและการอนุมัติเบิกจ่ายเงิน การสนับสนุนกิจกรรมต่างๆ ขึ้นอยู่กับนโยบายของประธานรัฐสภาและการบริหารงานของเลขาธิการสภาผู้แทนราษฎรเป็นหลัก ทำให้ข้าราชการผู้ปฏิบัติงานต้องขอทราบนโยบายและแนวทางในการทำงาน ถือว่าเป็นอุปสรรคในการทำงานและส่งผลต่อการริเริ่มกิจกรรมใหม่ๆ ที่สอดคล้องกับความเปลี่ยนแปลงทางการเมืองของแต่ละจังหวัด

4. ข้าราชการของสำนักงานรัฐสภาประจำจังหวัดของรัฐสภาในแต่ละพื้นที่ สามารถปรับตัวให้เข้ากับสภาพแวดล้อมใหม่ของการทำงานในแต่ละจังหวัด และได้รับความร่วมมือจากประชาชนและหน่วยงานภาครัฐในพื้นที่ ข้าราชการที่สมัครมาปฏิบัติหน้าที่ที่สำนักงานรัฐสภาประจำจังหวัดโดยส่วนใหญ่ มองเห็นโอกาสความก้าวหน้าในหน้าที่การงาน ตลอดจนการได้อยู่ในภูมิสำเนาที่ต้องการ แต่ขาดความมั่นใจในการดูแลด้านสวัสดิการและความเป็นอยู่จากสำนักงานเลขาธิการสภาผู้แทนราษฎร นอกจากนี้ การชะลอการจัดตั้งสำนักงานรัฐสภาประจำจังหวัดอีก 24 จังหวัด อาจทำให้เข้าใจได้ว่าเป็นการจัดตั้งสำนักงานรัฐสภาประจำจังหวัดเป็นการชั่วคราว ส่งผลต่อขวัญกำลังใจของข้าราชการที่ตั้งใจมาทำงานที่สำนักงานรัฐสภาประจำจังหวัด

5. ประชาชนมีโอกาสเข้าถึงการทำงานของรัฐสภาโดยตรงจากการติดต่อกับสำนักงานรัฐสภาประจำจังหวัดในแต่ละพื้นที่ มีการยื่นเรื่องราวร้องทุกข์ของประชาชนให้สำนักงานรัฐสภาประจำจังหวัดดำเนินการตามอำนาจหน้าที่ ประชาชนได้เรียนรู้เรื่องการเมืองและประชาธิปไตยผ่านกิจกรรมที่สำนักงานรัฐสภาประจำจังหวัดจัดขึ้น สำนักงานรัฐสภาประจำจังหวัดได้สร้างความสัมพันธ์กับประชาชนในแต่ละพื้นที่ในรูปแบบที่ไม่เป็นทางการ เกิดเป็นประชาสังคมที่สนใจด้านการเมืองและเกิดความเป็นหุ้นส่วนระหว่างประชาชนกับสำนักงานรัฐสภาประจำจังหวัดในการกำหนดกิจกรรมต่างๆ ตามภารกิจของสำนักงานรัฐสภาประจำจังหวัด การปฏิบัติงานของสำนักงานรัฐสภาประจำจังหวัดจึงเป็นส่วนสำคัญที่สนับสนุนความเคลื่อนไหวของประชาชนในทางการเมืองให้มีความเข้มแข็งและมีความชอบธรรมตามที่รัฐธรรมนูญกำหนด ส่งผลดีต่อการสร้างความเข้มแข็งของฝ่ายนิติบัญญัติและความเชื่อมั่นที่ประชาชนมีต่อระบบรัฐสภา

6. ประสิทธิภาพของสำนักงานรัฐสภาประจำจังหวัด ขึ้นอยู่กับการจัดการระบบบริหารภายในของ รัฐสภาและความสัมพันธ์กับสภาพแวดล้อมภายนอก สำนักงานเลขาธิการสภาผู้แทนราษฎร ได้จัดทำ แผนพัฒนาสำนักงานรัฐสภาประจำจังหวัด พ.ศ. 2557-2560 และแผนปฏิบัติราชการ 4 ปี ของ สำนักงานรัฐสภาประจำจังหวัด พ.ศ. 2557-2560 เป็นแนวทางในการบริหารสำนักงานรัฐสภาประจำ จังหวัด เมื่อมีการประเมินผลการปฏิบัติงานของสำนักงานรัฐสภาประจำจังหวัด พบว่า สามารถทำหน้าที่ ตามแผนงานและภารกิจที่กำหนดได้เป็นอย่างดี ประชาชนมีความพึงพอใจต่อการปฏิบัติงานของ หน่วยงานและเป็นการวางรากฐานให้ระบบรัฐสภาในการให้บริการประชาชนทุกพื้นที่ของประเทศต่อไป

ผลการศึกษา

สำหรับการจัดตั้งสำนักงานรัฐสภาประจำจังหวัด ถือว่า เป็นเรื่องใหม่ของการปรับโครงสร้างการ บริหารภาครัฐของฝ่ายนิติบัญญัติ เป็นการสร้างระบบบริหารงานของฝ่ายนิติบัญญัติที่ให้ความสำคัญกับ ประชาชนในระดับพื้นที่ ประชาชนสามารถติดต่อกับฝ่ายนิติบัญญัติได้โดยตรงจากพื้นที่ที่มีการให้บริการ สาธารณะ เช่นเดียวกับการจัดโครงสร้างของฝ่ายบริหารและฝ่ายตุลาการ ฝ่ายนิติบัญญัติอาศัยแนวคิด การให้บริการสาธารณะแนวใหม่ที่มองประชาชนเป็น “พลเมืองประชาธิปไตย” โดยให้ความสำคัญกับ การมีส่วนร่วมของประชาชนในกิจกรรมของฝ่ายนิติบัญญัติ การดำเนินการดังกล่าวนี้มีความแตกต่างจาก ความจำเป็นในการปฏิรูประบบราชการของฝ่ายบริหารในปี พ.ศ. 2545 ที่ต้องการปรับบทบาทของการ บริหารภาครัฐให้มีประสิทธิภาพ โดยมีโครงสร้างและภารกิจของส่วนราชการที่เหมาะสม ตั้งอยู่บน หลักการที่ว่า การปรับโครงสร้างจะต้องสะท้อนภารกิจ อำนาจหน้าที่ ให้ตอบสนองการเปลี่ยนแปลงทาง เศรษฐกิจและสังคม ทันทีกับความต้องการของประชาชน มีขนาดคล่องตัวไม่ซ้ำซ้อน และมีเจตนารมณ์ ของการบริหารราชการแผ่นดินที่มุ่งให้เกิดประโยชน์สุขแก่ประชาชน โดยยึดการประชาชนเป็นศูนย์กลาง (citizen centered) เป็นการจัดโครงสร้างการบริหารราชการแผ่นดินของฝ่ายบริหารด้วยการนำแนวคิด การจัดการภาครัฐแนวใหม่ (New Public Management) มาปรับใช้ในการบริหารภาครัฐ

จะเห็นได้ว่า แนวคิด “การให้บริการสาธารณะแนวใหม่” เป็นหลักการสำคัญของการบริหาร ภาครัฐที่ยอมรับบทบาทและคุณค่าของประชาชนในการมีส่วนร่วมกับการดำเนินกิจกรรมของหน่วยงาน ภาครัฐ ซึ่งนักวิชาการที่จุดประกายในเรื่องนี้ ได้แก่ Robert B. Denhardt และ Janet Vinzant Denhardt ซึ่งร่วมกันเขียนอธิบายเรื่องนี้ไว้ในหนังสือชื่อ “The New Public Service: serving, not steering” โดยกล่าวถึงแนวคิด “การให้บริการสาธารณะแนวใหม่” ว่า มีรากฐานความคิด (The Roots of the New Public Service) มาจากแนวคิดสำคัญที่เกี่ยวข้องกับการบริหารองค์การภาครัฐรวม 4 เรื่อง กล่าวคือ (Denhardt & Denhardt, 2007, pp. 27-41)

1. ความเป็นพลเมืองประชาธิปไตย (Democratic Citizenship) เป็นการให้ความสำคัญกับ ประชาชนในการมีส่วนร่วมทางการเมืองกับสภาพการเมืองที่เป็นอยู่ คำนึงถึงสิทธิของประชาชนตามที่ กฎหมายกำหนด เน้นความสามารถของประชาชนในการเกี่ยวข้องกับระบบการเมืองอย่างมีพลัง
2. ตัวแบบของชุมชนและประชาสังคม (Model of Community and Civil Society) เป็น เรื่องความสัมพันธ์ของผู้คนในชุมชนต่างๆ ที่มีความร่วมมือระหว่างกัน มีความไว้วางใจกัน ทำงาน ร่วมกันเป็นทีม การบริหารองค์การภาครัฐเป็นการเข้ามาช่วยสร้างและสนับสนุนกิจกรรมของชุมชน โดย ส่งเสริมและสร้างความเข้มแข็งของสถาบันในชุมชนเพื่อทำหน้าที่เป็นตัวเชื่อมระหว่างรัฐกับพลเมือง

3. แนวคิดมนุษยนิยมขององค์การและรัฐประศาสนศาสตร์ในความหมายใหม่ (Organizational Humanism and New Public Administration) เป็นการให้ความสำคัญกับความเป็นมนุษย์ ซึ่งต้องการความอิสระ ต้องการเปลี่ยนแปลงจากผู้ถูกกระทำไปเป็นผู้กระทำ

4. รัฐประศาสนศาสตร์ในยุคหลังสมัยใหม่ (Postmodern Public Administration) เป็นหลักการที่เน้นการศึกษาวิชาการรัฐประศาสนศาสตร์ในการวิพากษ์การได้มาของความรู้แบบปฏิฐานนิยม (Positivism) ซึ่งยึดแนวทางการสร้างองค์ความรู้แบบวิทยาศาสตร์ ขณะที่การศึกษาวิชาการรัฐประศาสนศาสตร์ในยุคหลังสมัยใหม่เป็นการศึกษาพฤติกรรมของมนุษย์โดยเน้นตามแนวทางการตีความ (interpretive approach) การวิพากษ์เชิงคุณค่า (value critical) และวิเคราะห์วาทกรรม (discourse)

ผลงานของ Robert B. Denhardt และ Janet Vinzant Denhardt ที่อาศัยหลักการสำคัญทั้งสี่เรื่องนี้ เป็นการวิพากษ์หลักการของการบริหารภาครัฐตามแนวคิด “การจัดการภาครัฐแนวใหม่” โดยเน้นการใช้องค์ความรู้ของวิชาการรัฐประศาสนศาสตร์มากำหนดเป็นแนวทางใหม่ในการให้บริการสาธารณะ ขณะที่แนวคิดการจัดการภาครัฐแนวใหม่นำองค์ความรู้เกี่ยวกับ “การจัดการของภาครัฐกิจเอกชน” มาเป็นหลักและปรับใช้ในการบริหารภาครัฐ ซึ่ง Robert B. Denhardt และ Janet Vinzant Denhardt. ได้อธิบายแนวทางในการให้บริการสาธารณะของหน่วยงานภาครัฐไว้ กล่าวคือ (Denhardt & Denhardt, 2007, pp. 42-43)

- การบริหารภาครัฐเป็นการรับใช้ประชาชนในฐานะพลเมืองไม่ใช่แค่ลูกค้า (Serve Citizens, Not Customers)
- การบริหารภาครัฐเป็นเรื่องที่มุ่งเน้นประโยชน์สาธารณะ (Seek the Public Interest)
- การบริหารภาครัฐเน้นคุณค่าการเป็นพลเมืองเหนือความเป็นผู้ประกอบการ (Value Citizenship over Entrepreneurship)
- การบริหารภาครัฐเน้นการคิดในเชิงยุทธศาสตร์แต่ลงมือปฏิบัติด้วยความเป็นประชาธิปไตย (Think Strategically, Act Democratically)
- การบริหารภาครัฐเป็นความร่วมมือในความรับผิดชอบซึ่งไม่ใช่เรื่องง่าย (Recognize that Accountability Isn't Simple)
- การบริหารภาครัฐเน้นการให้บริการมากกว่าการคอยกำกับ (Serve Rather than Steer)
- การบริหารภาครัฐเน้นคุณค่าของคนมากกว่าความสามารถในการผลิต (Value People, Not Just Productivity)

จะเห็นได้ว่า หลักการสำคัญของแนวคิด “การให้บริการสาธารณะแนวใหม่” ตามข้อเสนอของ Robert B. Denhardt และ Janet Vinzant Denhardt มีลักษณะเป็นการโต้แย้งหลักการของแนวคิดการจัดการภาครัฐแนวใหม่ ที่มีการนำเสนอโดย David Osborne และ Ted Gaebler จากหนังสือชื่อ “Reinventing Government : How the Entrepreneurial Spirits is Transforming the Public Sector” (1992) โดยมีแนวทางอยู่ 10 เรื่อง กล่าวคือ

- การบริหารภาครัฐ เป็นเรื่องที่ภาครัฐควรมีบทบาทในฐานะเป็นผู้กำหนดนโยบายและให้การสนับสนุนมากกว่าเป็นผู้ปฏิบัติเอง (catalytic government : steering rather than rowing) ซึ่งจะเห็นว่า คำว่า “รัฐบาล” มาจากภาษากรีก แปลว่า “การถือหางเสือเรือ”

(steering) งานของรัฐบาลคือการถือหางเสือ ไม่ใช่การพายเรือ(rowing) การพายเรือเทียบได้กับการให้บริการของภาครัฐแก่ประชาชนผู้รับบริการ

- การบริหารภาครัฐควรมอบอำนาจให้ประชาชนเป็นผู้ดำเนินการโดยมีชุมชนเป็นเจ้าของกิจกรรมนั้นๆ (community-owned government : empowering rather than serving)
- การบริหารภาครัฐ ควรมีการแข่งขันในการให้บริการ (competitive government : injecting competition into service delivery)
- การบริหารภาครัฐ ควรมีการเปลี่ยนแปลงกฎระเบียบในการบริหารองค์การภาครัฐ (missing-driven government : transforming rule-driven organizations)
- การบริหารภาครัฐ ควรให้ความสำคัญต่อผลการปฏิบัติงานมากกว่าการได้ทำงาน (results-oriented government : funding outcomes, not inputs)
- การบริหารภาครัฐ ควรมุ่งสนองตอบต่อประชาชนในฐานะผู้รับบริการ มากกว่าความต้องการของการบริหารงานในภาครัฐ (customer - driven government : meeting the needs of the customer, not the bureaucracy)
- การบริหารภาครัฐ ควรบริหารแบบวิสาหกิจที่มีความสามารถในการหารายได้ มากกว่าการบริหารโดยใช้จ่ายงบประมาณ (enterprising government : earning rather than spending)
- การบริหารภาครัฐ ควรเตรียมการล่วงหน้า เพื่อป้องกันปัญหาในอนาคตมากกว่าจะแก้ไขปัญหาโดยการรอรับปัญหาที่จะเกิดขึ้น (anticipatory government : prevention rather than cure)
- การบริหารภาครัฐ ควรกระจายอำนาจจากบนลงล่างเพื่อการมีส่วนร่วมและการทำงานเป็นทีม (decentralized government : from hierarchy to participation and teamwork)
- การบริหารภาครัฐควรมุ่งความสำคัญที่การตลาด โดยมีการเปลี่ยนแปลงที่คำนึงถึงความจำเป็นและความต้องการของประชาชนที่เป็นตลาดเป้าหมาย(market-oriented government : leveraging change through the market)

แนวคิดของ David Osborne และ Ted Gaebler ดังกล่าวมานี้ เป็นการปรับบทบาทของหน่วยงานภาครัฐที่อาศัยแนวคิดการเป็นผู้ประกอบการในการเปลี่ยนแปลงการบริหารหน่วยงานภาครัฐ (Reinventing Government) ขณะที่แนวคิดของ Robert B. Denhardt และ Janet Vinzant Denhardt อาศัยแนวคิดความเป็นพลเมืองประชาธิปไตย (Democratic Citizenship), ตัวแบบของชุมชนและประชาสังคม (Model of Community and Civil Society), แนวคิดมนุษยนิยมขององค์การและรัฐประศาสนศาสตร์ในความหมายใหม่ (Organizational Humanism and New Public

Administration) และรัฐประศาสนศาสตร์ในยุคหลังสมัยใหม่ (Postmodern Public Administration) เป็นหลักการสำคัญในการกำหนดแนวคิด “การให้บริการสาธารณะแนวใหม่” มุ่งเน้นการสร้าง “จิตวิญญาณสาธารณะ” (Public Spirit) ของประชาชน ซึ่งคำนึงถึง ความเป็นธรรม การมีส่วนร่วมของประชาชน และเน้นความเข้าใจของประชาชนในการรับรู้ข้อมูลข่าวสารที่ส่งผลกระทบต่อการแก้ไขปัญหาของสังคมร่วมกัน นับว่า แนวคิด “การให้บริการสาธารณะแนวใหม่” เป็นเรื่องที่ยอมรับความสำคัญของประชาชนเสมือนเป็นหุ้นส่วนกับหน่วยงานภาครัฐ ประชาชนมีส่วนร่วมแก้ไขปัญหาต่างๆ ที่เกิดขึ้นและรับรู้การทำงานของหน่วยงานภาครัฐ เป็นการยกระดับประชาชนเทียบเท่ากับเจ้าหน้าที่ของรัฐในการดำเนินการต่างๆ ของหน่วยงานภาครัฐ ไม่ใช่การมองประชาชนเป็นเพียงลูกค้าที่รับบริการจากภาครัฐ ดังที่แนวคิดการจัดการภาครัฐแนวใหม่มีหลักการเช่นนี้

เมื่อพิจารณาเกี่ยวกับการดำเนินการของฝ่ายนิติบัญญัติตามแนวคิด “การให้บริการสาธารณะแนวใหม่” จากการจัดตั้งสำนักงานรัฐสภาประจำจังหวัดนั้น จะเห็นได้ว่า เป็นเรื่องที่ฝ่ายนิติบัญญัติได้ปรับโครงสร้างการบริหารภาครัฐเพื่อให้เกิด “ความเป็นพลเมืองประชาธิปไตย” โดยประชาชนสามารถเข้าถึงและมีส่วนร่วมในการบริหารภาครัฐผ่านกิจกรรมต่างๆ ของสำนักงานรัฐสภาประจำจังหวัดเพื่อให้บริการตามภารกิจของรัฐสภา เป็นการให้บริการสาธารณะของฝ่ายนิติบัญญัติที่สนับสนุนการมีส่วนร่วมทางการเมืองของประชาชนโดยตรง สำนักงานรัฐสภาประจำจังหวัดเป็นหน่วยงานระดับจังหวัดของรัฐสภาในการทำงานเชิงรุกอยู่ในพื้นที่เพื่อติดต่อและให้บริการกับประชาชน เป็นเรื่องที่แตกต่างกันในอดีตที่ประชาชนจากต่างจังหวัดต้องเดินทางมาติดต่อกับรัฐสภาที่ “ถนนอุทองใน กรุงเทพมหานคร” และเป็นเรื่องใหม่ในการทำงานของรัฐสภา เป็นรูปแบบใหม่ของการจัดโครงสร้างองค์การของฝ่ายนิติบัญญัติ และเป็นเรื่องท้าทายความสามารถของรัฐสภาในการบริหารหน่วยงานที่จัดตั้งขึ้นใหม่

เมื่อพิจารณาจากแนวคิดทฤษฎีของ Richard L. Daft ซึ่งเสนอรูปแบบของโครงสร้างขององค์การที่นิยมในการออกแบบโครงสร้างขององค์การใน 5 ลักษณะ กล่าวคือ (Daft, 2001, pp. 98-113) คือ 1. โครงสร้างองค์การตามหน้าที่ (functional structure) 2. โครงสร้างองค์การแบบเป็นหน่วยงานหรือแผนก (divisional structure) 3. โครงสร้างองค์การแบบเมทริกซ์ (matrix structure) 4. โครงสร้างองค์การตามแนวนอน (horizontal structure) และ 5. โครงสร้างองค์การแบบผสม (hybrid structure) โดยแต่ละลักษณะจะมีการจัดการภายในองค์การที่แตกต่างกัน จะเห็นได้ว่า การจัดโครงสร้างองค์การแบบผสม เป็นการรวมจุดเด่นของโครงสร้างองค์การตามหน้าที่ (functional structure) กับการจัดโครงสร้างองค์การตามแนวนอน (horizontal structure) ทั้งสองแบบเข้าด้วยกัน โดยนำจุดแข็งของการจัดโครงสร้างองค์การตามหน้าที่ (functional structure) ซึ่งได้แก่ ความประหยัดภายในการทำงานของแต่ละแผนกงาน การพัฒนาความรู้ความสามารถในเชิงลึก การบรรลุเป้าหมายขององค์การตามหน้าที่ รวมเข้ากับจุดแข็งของโครงสร้างองค์การตามแนวนอน (horizontal structure) ซึ่งได้แก่ การตอบสนองความต้องการลูกค้าได้อย่างรวดเร็ว มีความยืดหยุ่นในการปฏิบัติงาน มุ่งเน้นการพัฒนาผลผลิตเพื่อสร้างคุณค่าให้แก่ลูกค้าขององค์การ การออกแบบโครงสร้างขององค์การเช่นนี้ช่วยในการปรับตัวขององค์การต่อสภาพแวดล้อมที่มีความเปลี่ยนแปลงอย่างรวดเร็ว

จากการวิจัยดังกล่าวพบว่า การจัดตั้งสำนักงานรัฐสภาประจำจังหวัด เป็นการจัดโครงสร้างองค์การแบบผสม โดยมีการติดต่อทั้งในระดับของสายการบังคับบัญชา กับสำนักงานเลขาธิการสภาผู้แทนราษฎร และมีการติดต่อกับประชาชนด้วยความสัมพันธ์แบบไม่เป็นทางการ ซึ่งเป็นรูปแบบที่สามารถตอบสนองความต้องการของประชาชนได้ เช่น การจัดตั้งกลุ่มอาสาสมัครรัฐสภา โดยมีการจัดกิจกรรม

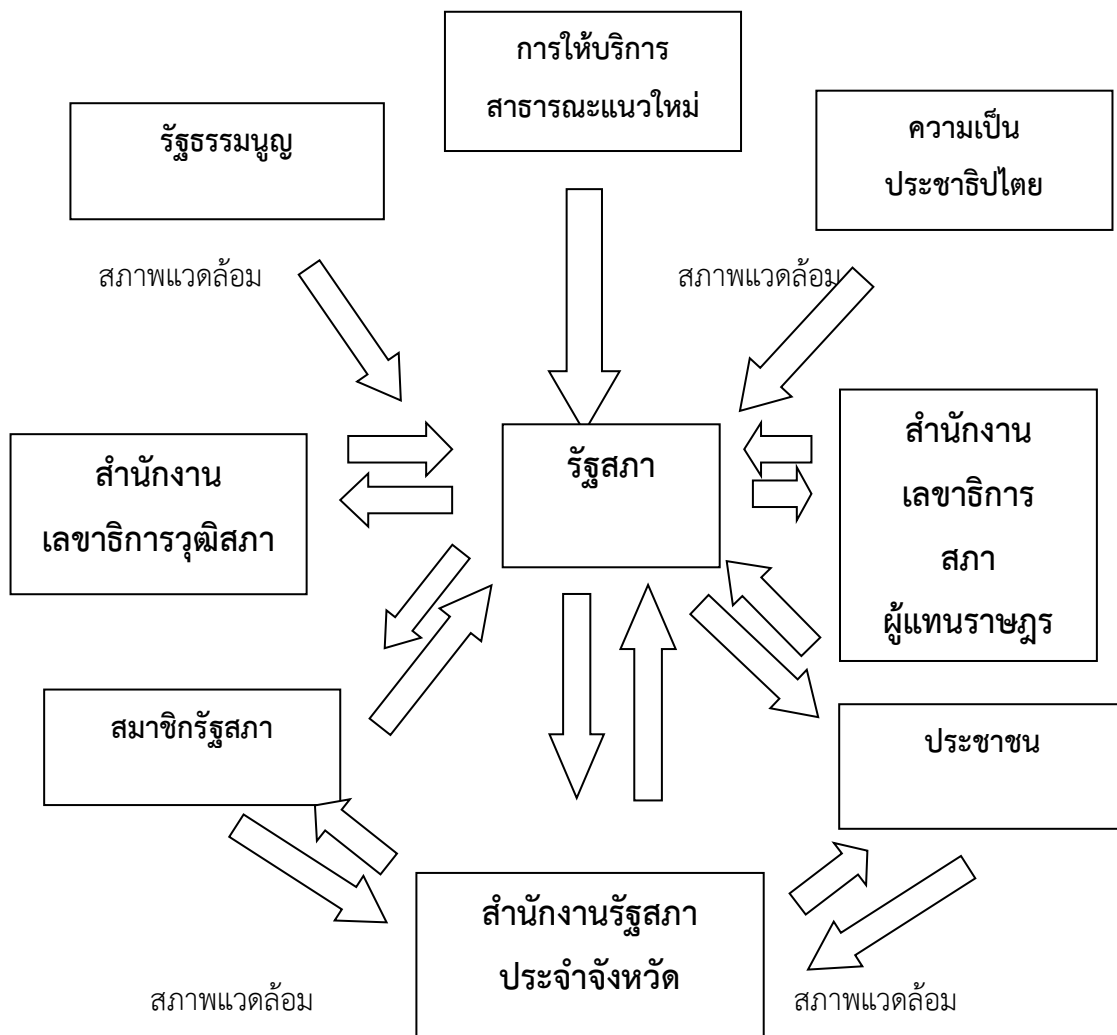
อบรมให้ความรู้ต่างๆ ที่เกี่ยวกับอำนาจหน้าที่ของรัฐสภา และใช้รูปแบบที่ไม่เป็นทางการในการประสานงานผ่านระบบเทคโนโลยีสารสนเทศ เช่น ผ่าน LINE หรือ FACEBOOK ช่วยให้การปฏิบัติงานของสำนักงานรัฐสภาประจำจังหวัดในพื้นที่ต่างๆ มีความสะดวก และมีคนช่วยทำงานโดยการเป็นอาสาสมัครรัฐสภา ทำให้สำนักงานรัฐสภาประจำจังหวัดสามารถทำงานในพื้นที่จังหวัดต่างๆ และจังหวัดใกล้เคียงด้วยข้าราชการรัฐสภาจำนวนเพียง 7 คน เป็นต้น

อย่างไรก็ตาม สำนักงานรัฐสภาประจำจังหวัดมีฐานะเป็นกลุ่มงานในสังกัดของสำนักงานเลขาธิการสภาผู้แทนราษฎร ซึ่งในอนาคตเมื่อมีปริมาณเพิ่มขึ้นทั้งในด้านการจัดตั้งสำนักงานรัฐสภาประจำจังหวัดเพิ่มเติมหรือกิจกรรมตามแผนงานมีมากขึ้น ตลอดจนความเปลี่ยนแปลงทางการเมืองที่มุ่งสู่การสร้างเข้มแข็งของรัฐสภา ย่อมต้องปรับโครงสร้างของสำนักงานรัฐสภาประจำจังหวัดให้สอดคล้องกับการบริหารของสำนักงานเลขาธิการสภาผู้แทนราษฎรและรัฐสภา ซึ่งในขณะนี้ นิยมการขยายงานด้วยการยกฐานะเป็น “สำนัก” แต่เมื่อเทียบกับรูปแบบของหน่วยงานที่ฝ่ายบริหารดำเนินการอยู่ อาจปรับโครงสร้างของสำนักงานรัฐสภาประจำจังหวัดที่ยึดโยงกับสำนักงานเลขาธิการสภาผู้แทนราษฎรและสำนักงานเลขาธิการวุฒิสภา ถือเป็นโครงสร้างของรัฐสภาที่มีสำนักงานรัฐสภาประจำจังหวัดเป็นตัวแทนในพื้นที่ ให้เป็นรูปแบบพิเศษที่ขึ้นตรงต่อประธานรัฐสภา เช่นเดียวกับการแต่งตั้งผู้ว่าราชการจังหวัดและการบริหารราชการส่วนภูมิภาค ที่คณะรัฐมนตรีสามารถเลือกคนจากกระทรวงมหาดไทยหรือคนจากกระทรวงอื่นให้เป็นผู้ว่าราชการจังหวัด โดยถือว่า ผู้ว่าราชการจังหวัดเป็นหัวหน้าคณะผู้บริหารราชการภายในจังหวัดนั้นๆ

ในกรณีที่ต้องจัดโครงสร้างรัฐสภาเพื่อรองรับการขยายตัวของสำนักงานรัฐสภาประจำจังหวัด คณะกรรมการข้าราชการรัฐสภาอาจทำการศึกษารูปแบบของหน่วยงานในสังกัดรัฐสภาขึ้นมาใหม่ โดยเพิ่มเป็นหน่วยงานใหม่เป็น “สำนักงานเลขาธิการรัฐสภาจังหวัด” มีฐานะเช่นเดียวกับสำนักงานเลขาธิการสภาผู้แทนราษฎรและสำนักงานเลขาธิการวุฒิสภา เพื่อให้เกิดความชัดเจนในการบริการระดับพื้นที่ แต่รายละเอียดต่างๆ ขึ้นอยู่กับปัจจัยทางด้านนโยบายของประธานรัฐสภาและการตัดสินใจของคณะกรรมการข้าราชการรัฐสภาในการวางยุทธศาสตร์ของรัฐสภาต่อไป ดังนั้น การปฏิบัติงานของสำนักงานรัฐสภาประจำจังหวัด จึงเป็นส่วนสำคัญที่สนับสนุนความเคลื่อนไหวของประชาชนในทางการเมืองให้มีความเข้มแข็งและมีความชอบธรรมตามที่รัฐธรรมนูญกำหนด ส่งผลต่อการสร้างความเข้มแข็งของฝ่ายนิติบัญญัติและความเชื่อมั่นที่ประชาชนมีต่อระบบรัฐสภา เป็นการสร้างความเป็นพลเมืองจากความเป็นหุ้นส่วนในการทำงานร่วมกันระหว่างประชาชนกับสำนักงานรัฐสภาประจำจังหวัด สำนักงานรัฐสภาประจำจังหวัดจะช่วยให้รัฐสภามีบทบาทในการบริการประชาชนได้มากยิ่งขึ้น และเป็นการปฏิรูปการบริหารงานของสถาบันนิติบัญญัติ ให้มีจุดยึดโยงกับประชาชนในระดับพื้นที่ การมีส่วนร่วมทางการเมืองของประชาชน ถือว่าเป็นเรื่องที่จะต้องอำนวยความสะดวกให้ประชาชนใช้เวทีของรัฐสภา ปัญหาที่เกิดขึ้นจากการเรียกร้องของประชาชนในการปฏิบัติงานของฝ่ายบริหาร เป็นเรื่องที่ประชาชนสามารถใช้ช่องทางของสำนักงานรัฐสภาประจำจังหวัดในการรับเรื่องราวร้องทุกข์ เป็นการผ่อนคลายให้ประชาชนได้พูดในสิ่งที่อยากพูด ได้ทำตามกระบวนการของรัฐสภา เช่น การเข้าชื่อกันเสนอกฎหมายหรือมอบเรื่องให้คณะกรรมการสามัญดำเนินการ เป็นต้น

จากผลการวิจัยในประเด็นการจัดตั้งสำนักงานรัฐสภาประจำจังหวัดนี้ สามารถกำหนดองค์ประกอบของความสัมพันธ์ต่างๆ ที่ควรมีในการบริการสาธารณะของฝ่ายนิติบัญญัติโดยยึดโยงกับประชาชน ดังปรากฏตามภาพ 1 กล่าวคือ

ภาพ 1 รัฐสภาในฐานะองค์การของประชาชน



จากความสัมพันธ์ของฝ่ายต่างๆ ที่ปรากฏตามภาพ 1 ได้แสดงให้เห็นถึงบทบาทของรัฐสภาที่เชื่อมต่อกับประชาชน ซึ่งเมื่อมีการจัดตั้งสำนักงานรัฐสภาประจำจังหวัดแล้ว อาจมีการทำงานในรูปแบบของคณะกรรมการร่วมกันระหว่างผู้แทนของรัฐสภากับตัวแทนของประชาชนกลุ่มต่างๆ ในพื้นที่ที่มีการจัดตั้งสำนักงานรัฐสภาประจำจังหวัด อันเป็นความสัมพันธ์สองทาง ซึ่งรัฐสภาสามารถประสานกับตัวแทนภาคประชาชนในกิจกรรมของรัฐสภา และประชาชนสามารถร้องขอผ่านคณะกรรมการที่จัดตั้งขึ้น เพื่อให้กำหนดทิศทางของการบริหารสำนักงานรัฐสภาประจำจังหวัดที่ประชาชนต้องการเห็น โดยถือหลักว่า สำนักงานรัฐสภาประจำจังหวัดเป็นสำนักงานของประชาชน

ในขณะเดียวกัน สมาชิกรัฐสภาซึ่งมีความสัมพันธ์กับประชาชนในระดับพื้นที่ จะอาศัยการทำงานของสำนักงานรัฐสภาประจำจังหวัดในการเชื่อมต่อกับประชาชน สามารถจัดกิจกรรมต่างๆ ในการอบรมเผยแพร่ผลงานของตนสู่ความเข้าใจของประชาชนได้โดยง่าย ซึ่งอาจพัฒนาไปสู่การอำนวยความสะดวกให้ประชาชนในเรื่องต่างๆ ที่สมาชิกรัฐสภาควรดำเนินการ เช่น การสำรวจความคิดเห็นของประชาชนเกี่ยวกับร่างกฎหมายฉบับใดฉบับหนึ่ง เพื่อช่วยให้การออกกฎหมายมีประสิทธิภาพมากยิ่งขึ้น

หรือเป็นการใช้สถานที่นัดหมายและประชุมเกี่ยวกับการกำหนดแผนงานของสมาชิกรัฐสภาที่จะต้องดำเนินการในแต่ละสมัยประชุมสภา อันเป็นการบอกให้ประชาชนทราบล่วงหน้าว่า จะมีเรื่องใดที่สมาชิกรัฐสภาต้องทำในสมัยประชุมนั้นๆ ซึ่งจะเป็นประโยชน์ต่อสมาชิกรัฐสภาและประชาชน รัฐสภาจะต้องไม่ปิดโอกาสใดๆ จากผู้เกี่ยวข้อง โดยเฉพาะอย่างยิ่ง “สิทธิที่จะพูด” เพราะการทำให้เสียงของประชาชนดังขึ้น เป็นจุดแข็งที่สุดของ “ความเป็นรัฐสภา”

ดังนั้น รูปแบบความสัมพันธ์ที่รัฐสภาจะต้องปรับระบบ อาจเริ่มต้นจากการตรวจสอบโครงสร้างการบริหารขององค์การรัฐสภาในเรื่องต่างๆ หากมีเรื่องใดมีลักษณะที่ปกปิด หรือรู้กันเฉพาะคนวงใน แต่สิ่งที่ดำเนินการเกี่ยวข้องกับประชาชน ย่อมต้องกลับมาทบทวน ปรับเปลี่ยน เพื่อเพิ่มอำนาจการตัดสินใจจากบุคคลหลายฝ่ายที่เกี่ยวข้อง การเปิดเผยและการให้โอกาสฝ่ายต่างๆ ได้เข้ามาช่วยรัฐสภาทำงาน จะตอกย้ำประเด็นความเชื่อมั่นที่ว่า “รัฐสภาเป็นของประชาชน” มากยิ่งขึ้น และทำให้ประชาชนเปลี่ยนความคิดทางการเมืองในเรื่องที่ว่า ประชาธิปไตยมีเฉพาะวันที่ไปใช้สิทธิเลือกตั้ง มาเป็นการติดตามผลงานของสมาชิกรัฐสภาหลังจากเลือกตั้งไปแล้ว ซึ่งแนวคิด “การให้บริการสาธารณะแนวใหม่” ได้ช่วยให้การปรับโครงสร้างของฝ่ายนิติบัญญัติได้สร้างพลเมืองประชาธิปไตยได้ในระดับหนึ่ง

บทสรุป

การจัดตั้งสำนักงานรัฐสภาประจำจังหวัดเป็นการทำให้ประชาชนมีความเป็นเจ้าของในกิจกรรมของรัฐสภา ถือว่า รัฐสภาได้สร้างความหมายใหม่ ที่มีประชาชนเข้ามาเกี่ยวข้องโดยตรง การเปิดรัฐสภาให้เป็นของประชาชนด้วยสำนักงานรัฐสภาประจำจังหวัด จะทำให้รัฐสภาได้รับความไว้วางใจจากประชาชนในพื้นที่ต่างๆ อันเป็นเป้าหมายที่แท้จริงของรัฐสภา เพราะ “สำนักงานรัฐสภาประจำจังหวัดคือ รัฐสภาของประชาชน” เป็นการทำงานของรัฐสภาไทยที่มีประชาชนเป็นหุ้นส่วน มีลักษณะของ “ความเป็นหุ้นส่วนของประชาชนกับภาครัฐ” ตามแนวคิด “การให้บริการสาธารณะแนวใหม่” (New Public Service) ส่งผลที่ดีในการสนับสนุนการทำงานของฝ่ายนิติบัญญัติเพื่อตอบสนองความต้องการของประชาชนในการสะท้อนปัญหาต่างๆ ของประเทศผ่านระบบรัฐสภา เป็นเรื่องการเปิดพื้นที่ในการให้บริการสาธารณะโดยให้ประชาชนเข้ามามีส่วนร่วมในการบริหารภาครัฐ ซึ่งหน่วยงานภาครัฐสมัยใหม่มีการเพิ่มคุณภาพในการให้บริการสาธารณะแก่ประชาชน

การบริหารภาครัฐของฝ่ายนิติบัญญัติโดย “สำนักงานรัฐสภาประจำจังหวัด” เป็นรูปแบบพิเศษของระบบรัฐสภาไทยและเป็นแห่งแรกของโลก ที่สอดคล้องกับวัฒนธรรม วิถีชีวิตและความเป็นอยู่ของคนไทยในการติดต่อกับรัฐสภา เราได้เห็นภาพประชาชนนำความทุกข์ยากต่างๆ มาบอกรัฐสภาที่ “ถนนอุทองใน” อันเป็นถนนที่มีระยะทางสั้นที่สุดในประเทศ แต่มีคนชอบมาชุมนุมมากที่สุดเพราะเป็นจุดที่ตั้งของรัฐสภา การจัดตั้งสำนักงานรัฐสภาประจำจังหวัดตามพื้นที่ต่างๆ ของประเทศ ย่อมเป็นการทำให้เสียงของประชาชนดังขึ้นตามความหมายดั้งเดิมของคำว่า “parliament” ซึ่งระบบการทำงานของรัฐสภาจะได้ยินเสียงของปัญหาต่างๆ ที่เกิดขึ้นและตอบสนองความต้องการของประชาชนตามอำนาจหน้าที่ของรัฐสภา โดยไม่มีอุปสรรคของระบบราชการมาขัดขวางการแสดงออกของประชาชนในการสะท้อนปัญหาของประเทศ

ดังนั้น การขยายถนนอุทองในออกไปด้วยการมีสำนักงานรัฐสภาประจำจังหวัดในพื้นที่ต่างๆ ของประเทศ ย่อมเป็นการช่วยประชาชนให้เข้าถึงการทำงานของรัฐสภา ส่งผลให้รัฐสภาทำหน้าที่ของฝ่ายนิติบัญญัติได้ดีขึ้น การเปิดสำนักงานรัฐสภาประจำจังหวัด จึงเป็นกระบวนทัศน์ใหม่ของรัฐสภาที่มองภาพการทำงานในระดับจังหวัด แตกต่างจากในอดีตที่รอรับงานต่างๆ อยู่ที่ถนนอุทองใน เมื่อมีการ

ปรับกระบวนการทัศน์ของการบริหารภาครัฐในฐานะของฝ่ายนิติบัญญัติ รัฐสภาจึงก้าวข้ามอุปสรรคในการจัดโครงสร้างหน่วยงานที่ถูกจำกัดด้วยเหตุผลเรื่องความเป็นกลางทางการเมืองของข้าราชการประจำ เปิดกว้างยอมรับการทำงานด้วยโครงสร้างแบบผสม ที่มีประชาชนเป็นหุ้นส่วนในการทำงาน จึงเป็นภาพลักษณ์ของรัฐสภาในความหมายใหม่ ซึ่งเป็นตัวอย่างการนำแนวคิด “การให้บริการสาธารณะแนวใหม่” มาใช้ในการบริหารภาครัฐของไทย

บรรณานุกรม

- สำนักงานเลขาธิการสภาผู้แทนราษฎร. (2556). **แผนพัฒนาสำนักงานรัฐสภาจังหวัด พ.ศ. 2557-2560**. กรุงเทพมหานคร : สำนักการพิมพ์ สำนักงานเลขาธิการสภาผู้แทนราษฎร.
- สำนักงานเลขาธิการสภาผู้แทนราษฎร. (2557). **บันทึกการประชุมคณะกรรมการติดตามและประเมินผลการปฏิบัติราชการของสำนักงานรัฐสภาประจำจังหวัดสำนักงานเลขาธิการสภาผู้แทนราษฎร. วันที่ 28 มีนาคม 2557.**
- เอกพร รักความสุข. (2556). **สำนักงานรัฐสภาประจำจังหวัด : การปฏิรูปการบริหารของสถาบันนิติบัญญัติ**. กรุงเทพมหานคร: สำนักการพิมพ์ สำนักงานเลขาธิการสภาผู้แทนราษฎร.
- เอกพร รักความสุข. (2557). **ประสิทธิผลขององค์การฝ่ายนิติบัญญัติ : กรณีสำนักงานรัฐสภาประจำจังหวัด** กรุงเทพมหานคร: สำนักงานเลขาธิการสภาผู้แทนราษฎร.
- Denhardt, Janet V. and Denhardt, Robert B. (2007). **The New Public Service: serving, not steering**. expanded edition. U.S.A: M. E. Sharpe, Inc.
- Draft, R. L. (2001). **Organization theory and design**. seventh edition. Cincinnati, OH: South-Western College.
- Heffron, Florence. (2008). **Organization Theory and Public Organization The Political Connection**. Upper Saddle River, New Jersey: Prentice Hall.
- Jaffee, David. (2001). **Organization Theory : Tension and Change**. Singapore : McGraw-Hill International Edition.

*รองศาสตราจารย์ประจำหลักสูตรปรัชญาดุษฎีบัณฑิต สาขารัฐประศาสนศาสตร์ มหาวิทยาลัยเวสเทิร์น